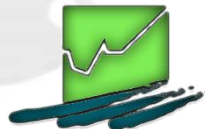




RYNEK RYB I SPOŻYCIE W 2016 ROKU

Krzysztof Hryszko



**Instytut Ekonomiki Rolnictwa i Gospodarki Żywnościowej
Państwowy Instytut Badawczy**

**XLII Szkolenie - Konferencja Hodowców Ryb Łososiowatych
5-6 października 2017, Gdynia**



SYTUACJA NA RYNKU ŚWIATOWYM

Bilans światowego rynku ryb i owoców morza [mln ton]

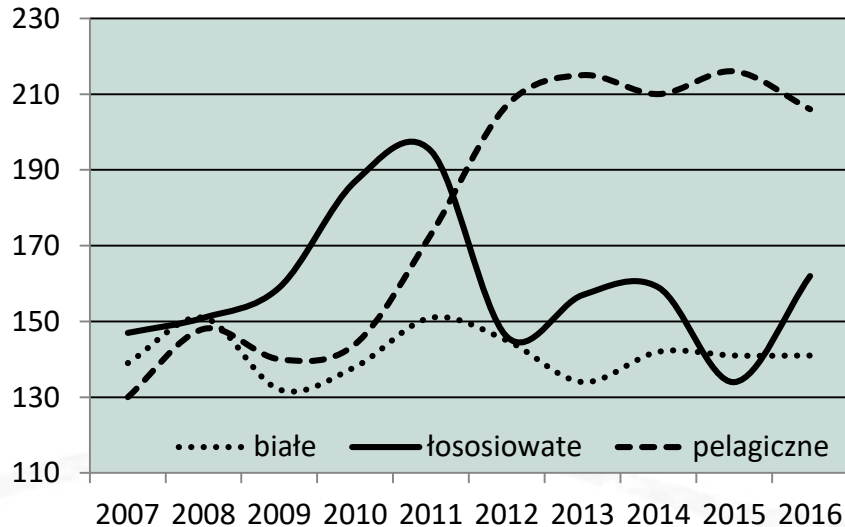
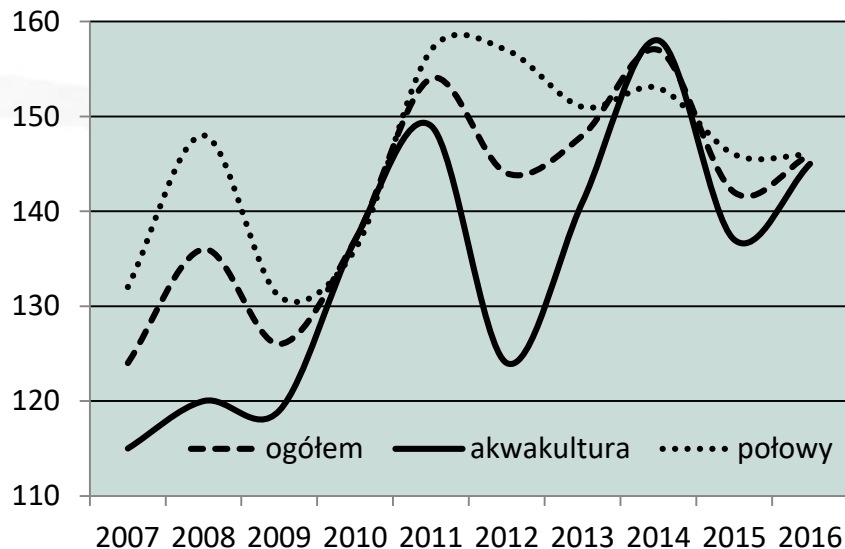
	2015	2016 szacunek	2016/2015
Produkcja	169,2	170,3	100,7
połowy	92,6	90,8	98,1
akwakultura	76,6	79,5	103,8
Handel zagraniczny			
wartość [mld USD]	133,0	142,7	107,3
wielkość [masa żywa]	59,4	60,4	101,7
Przeznaczenie produkcji			
do konsumpcji	148,8	150,9	101,4
na pasze	15,1	14,3	94,7
pozostałe	5,2	5,1	98,1
Spożycie	20,3	20,4	100,5
z połowów	9,9	9,6	97,0
z akwakultury	10,5	10,7	101,9
Wskaźnik cen FAO FPI [2002-2004=100]	142	146	x

Źródło: FAO Food Outlook, June 2017



CENY NA RYNKU ŚWIATOWYM

[WG FISH PRICE INDEX 2002-2004=100]



Wartość wskaźnika FAO Fish Price Index (FPI), obrazująca globalne zmiany cen w porównaniu do okresu bazowego 2002-2004, wyniosła w 2016 r. 146 pkt., tj. o 4 pkt. więcej niż rok wcześniej. Wzrost cen dotyczył głównie ryb i owoców morza hodowanych w akwakulturach (145 pkt., tj. o 8 pkt. więcej niż rok wcześniej), wraz z rosnącymi cenami ryb łososiowatych oraz krewetek. Nie zmieniły się ceny ryb pochodzących z połowów (141 pkt.), przy dużym jednak zróżnicowaniu w odniesieniu do poszczególnych gatunków ryb (np. silnie drożejących śledzi, dorszy czy makreli).



BILANS RYNKU KRAJOWEGO [TYS. TON]

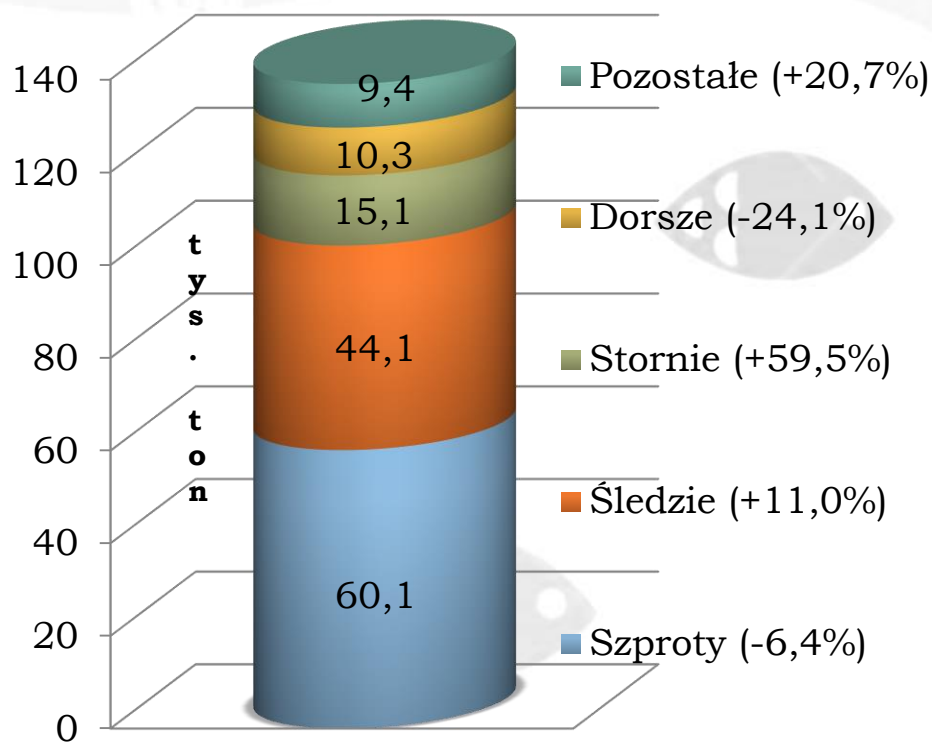
	2014	2015	2016	2016/2015
Połowy morskie	171,4	186,3	197,2	105,9
w tym: bałtyckie	118,5	134,7	138,9	103,1
dalekomorskie	52,9	51,6	58,3	113,0
Połowy słodkowodne i akwakultura	54,8	49,4	52,3	105,9
Razem połowy krajowe	226,2	235,7	249,5	105,9
Import	870,9	876,1	921,4	105,2
Eksport	578,6	633,2	667,7	105,4
Podaż ryb konsumpcyjnych na rynek krajowy	518,5	478,6	503,2	105,1

Bilans pstrągów i innych ryb łososiowatych w Polsce

Połowy krajowe	16,1	15,8	16,3	103,2
Import	14,6	14,1	14,8	105,0
Eksport	9,5	9,4	10,3	109,6
Podaż ryb konsumpcyjnych na rynek krajowy	21,2	20,5	20,8	101,5



POŁOWY BAŁTYCKIE

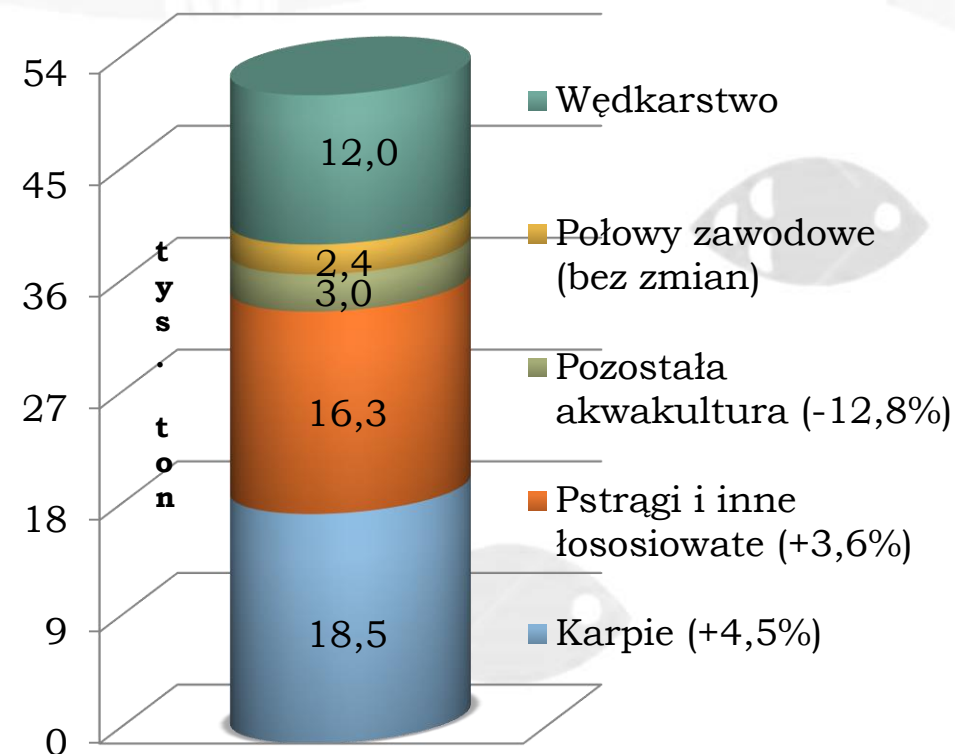


2016 r. (w nawiasie zmiana do roku poprzedniego)

- Połowy bałtyckie wyniosły w 2016 r. 138,9 tys. ton i były o 3,1% większe niż przed rokiem.
- Niepełne wykorzystanie kwot połowowych:
 - 98% - szproty
 - 83% - śledzie
 - 78% - dorsze
 - 60% - łososie
- Sprzedaż burtowa – 20,2 tys. ton (14,5%)
- Wyższe ceny rybacy uzyskiwali za większość gatunków ryb (o ok. 10%), z wyjątkiem storni (spadek o 4%).
- Wartość wyladunków ryb bałtyckich wyniosła 224,4 mln PLN i była o 10,5% wyższa niż w 2015 r.
- W rejestrze statków rybackich na koniec 2016 r. znajdowało się 840 jednostek rybackich - o 32 mniej niż rok wcześniej.



POŁOWY I PRODUKCJA RYB SŁODKOWODNYCH

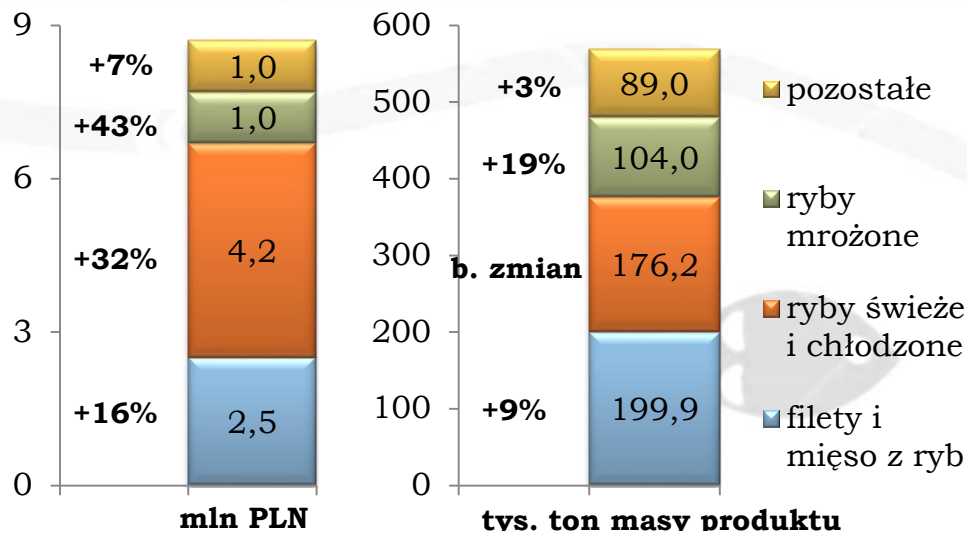


2016 r. (w nawiasie zmiana do roku poprzedniego)

- W 2016 r. produkcja ryb w akwakulturach oraz zawodowe i amatorskie (wędkarstwo) odłowy ryb słodkowodnych wyniosły łącznie 52,3 tys. ton i były o 5,9% większe w porównaniu z rokiem poprzednim.
- Produkcja ryb w krajowych akwakulturach zwiększyła się o 2,2% do 37,8 tys. ton, przy 10,4% wzroście wartości sprzedanych ryb (400 mln PLN).
- Ceny karpia zwiększyły się o 6,6% do 9,92 zł/kg, a pstrągów tęczowych o 3,3% do 12,35 zł/kg.
- Poprawa wyników produkcyjnych wynikała ze względnie neutralnych warunków klimatyczno-hydrologicznych, jednak w wielu gospodarstwach nadal występowały problemy z chorobami ryb oraz stratami w rybostanie powodowane przez zwierzęta rybożerne.



IMPORT SEKTORA RYBNEGO



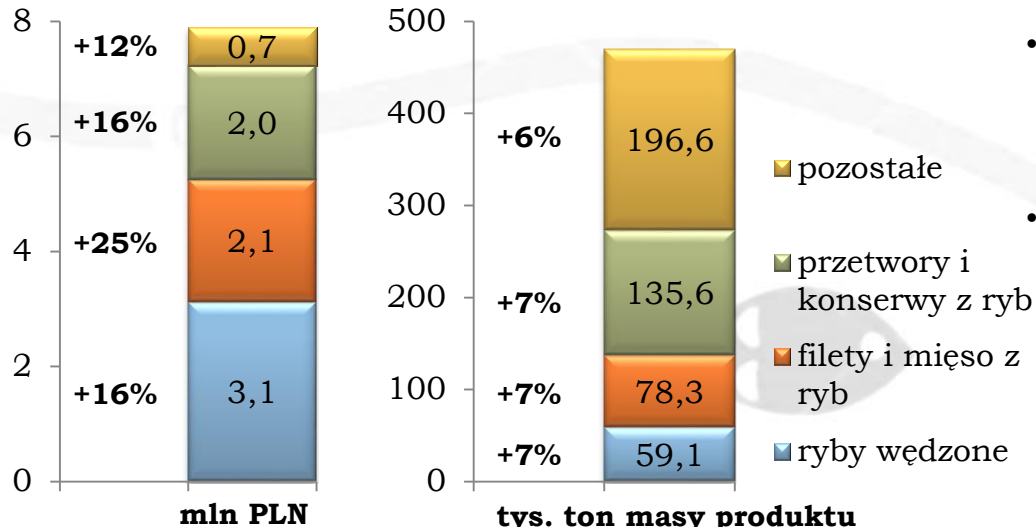
2016 r. (w nawiasie zmiana do roku poprzedniego)

	2016		2016/2015	
	tys. ton	mln PLN	tys. ton	mln PLN
Razem	569,1	8,68	+7%	+25%
Łososie	159,8	4,48	+2%	+35%
Śledzie	97,0	0,77	+9%	+30%
Dorsze	49,1	0,65	+5%	+15%
Mintaje	41,1	0,38	+3%	+5%
Pstrągi	14,4	0,27	+7%	+27%
Makrel	44,1	0,25	+7%	+17%
Pozostałe	163,6	1,87	+12%	+11%

- Wolumen importu ryb, owoców morza oraz ich przetworów wyniósł 569,1 tys. ton i był o 6,7% większy niż rok wcześniej, natomiast wydatki na ich zakup zwiększyły się o 24,7% do 8,68 mld PLN).
- Krajowy import branży rybnej oparty jest na produktach o niewielkim stopniu przetworzenia, które w większości kierowane są do krajowych przetwórci. Udział ryb świeżych, chłodzonych, mrożonych oraz filetów i mięsa z ryb wyniósł w 2016 r. 84% wielkości i 89% wartości importu produktów rybołówstwa ogółem.
- Sprowadzamy głównie ryby morskie, które stanowiły w 2016 r. 87,5% wolumenu importu oraz niewielkie ilości ryb słodkowodnych (6,3%) i owoców morza (1,6%). Pozostałą część stanowiły rybne produkty niekonsumpcyjne (4,6%).
- W strukturze gatunkowej importu największy udział miały łososie (28,1% wolumenu), śledzie (17,1%), dorsze (8,6%), makrele (7,7%) oraz mintaje (7,2%).



EKSPORT SEKTORA RYBNEGO



2016 r. (w nawiasie zmiana do roku poprzedniego)

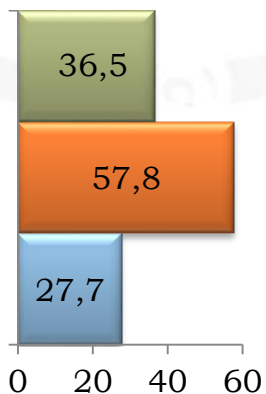
	2016		2016/2015	
	tys. ton	mln PLN	tys. ton	mln PLN
Razem	469,6	7,88	+7%	+18%
Łososie	87,5	4,31	+7%	+22%
Śledzie	68,8	0,70	+5%	+9%
Dorsze	22,2	0,54	+7%	+24%
Pstrągi	7,2	0,28	+11%	+9%
Mintaje	12,9	0,17	+29%	+32%
Makrele	24,0	0,16	+93%	+45%
Pozostałe	247,0	1,72	+1%	+9%

- Wielkość eksportu zwiększyła się w porównaniu z rokiem poprzednim o 6,6% do 469,6 tys. ton (w masie produktów), natomiast jego wartość o 17,6% do 7,88 mld PLN).
- W strukturze wartościowej wywozu podstawowe znaczenie mają trzy grupy produktów: filety i mięso z ryb, ryby wędzone oraz przetwory i konserwy z ryb. Ich łączny udział przekraczał w ostatnich latach ponad 90% obrotów eksportowych branży rybnej. W 2016 r. wyeksportowano w tej formie 273,0 tys. ton o wartości 7,22 mld zł, tj. odpowiednio 7,2 i 18,2% więcej niż rok wcześniej.
- Dynamika wzrostu wolumenu poszczególnych produktów była zbliżona, ale w ujęciu wartościowym najbardziej zwiększyły się obroty w grupie filetów i mięsa z ryb (o blisko 25%).
- Podstawowym rynkiem zbytu pozostają Niemcy, gdzie sprzedano produkty za kwotę 4,16 mld zł, wobec zaledwie 0,58 mld zł uzyskanych z eksportu na drugi największy rynek – francuski. Największym odbiorcą spoza krajów UE były w 2016 r. USA (145 mln zł) oraz Wietnam (115 mln zł).

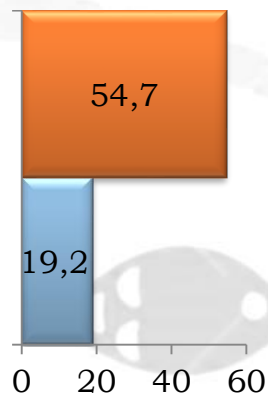


ZMIANY CEN TRANSAKCYJNYCH [2016/2015]

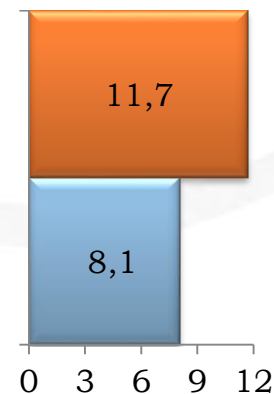
[PLN/ KG MASY PRODUKTU]



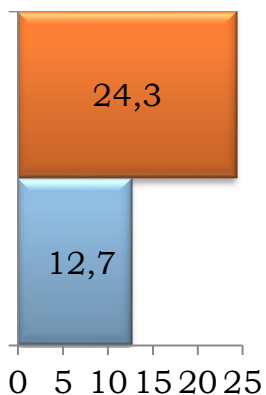
- łososie filetowane EXP +19%
- łososie wędzone EXP +11%
- łososie świeże IMP +37%



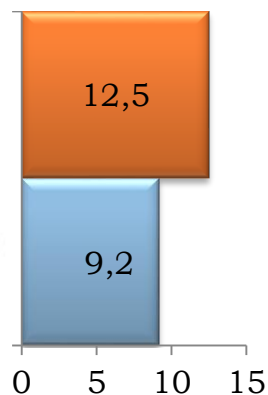
- pstrągi wędzone EXP +7%
- pstrągi świeże IMP +24%



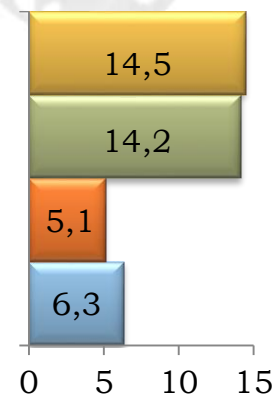
- śledzie przetwory i konserwy EXP +6%
- śledzie filety IMP +24%



- dorsze filetowane EXP +15%
- dorsze mrożone IMP +6%



- mintaje przetwory EXP bez zmian
- mintaje filety IMP +2%



- miruna filety IMP +8%
- tuńczyki kon. IMP +4%
- makrele mrożone IMP +7%
- pangie filety IMP -9%

Znaczne dysproporcje w cenach importowo-eksportowych poszczególnych gatunków ryb, które zazwyczaj są niekorzystne dla krajowych przetwórców.



PRZETWÓRSTWO RYB

**Liczba firm
z uprawnieniami do
handlu w UE - 258**

W 2016 r. uwarunkowania funkcjonowania przetwórstwa rybnego w Polsce były niekorzystne, głównie ze względu na wysokie koszty surowców, obniżające rentowność oraz narastające problemy z brakiem pracowników (zarówno wykwalifikowanych jak niewykwalifikowanych – produkcyjnych). Mimo tych trudności polskie przetwórstwo rybne nadal dobrze się rozwijało. Świadczy o tym znaczny wzrost produkcji, zwiększanie możliwości produkcyjnych poprzez rozbudowę zakładów, nowe inwestycje zagraniczne w sektorze oraz dalsza jego konsolidacja.

**Wielkość produkcji
w 2015 r. - 471,2 tys. ton
w 2016 r. - 515,8 tys. ton**

W 2016 r. całkowita produkcja wyrobów konsumpcyjnych w zakładach przetwórstwa rybnego wyniosła 516 tys. ton i była o 9,5% wyższa niż rok wcześniej. Zwiększyła się przede wszystkim produkcja świeżych i mrożonych filetów (o 48% do 101,3 tys. ton), ryb wędzonych (o 7% do 97,9 tys. ton) oraz ryb przetworzonych i konserwowanych (o 4% do 234,0 tys. ton). Podstawowymi produktami krajowego przetwórstwa pozostają wędzone łososie, których wartość sprzedaży wyniosła w 2016 r. 3,21 mld zł oraz przetwory i konserwy ze śledzi – 1,25 mld zł.

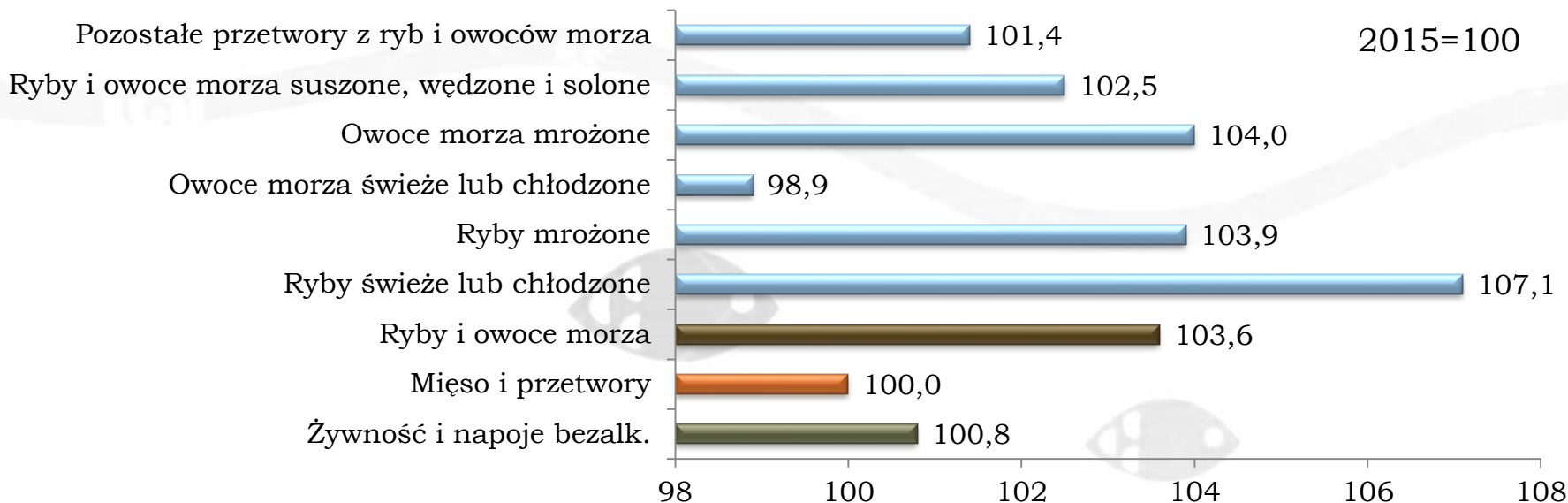
**Wartość produkcji
w 2015 r. - 9,36 mld PLN
w 2016 r. - 10,68 mld PLN**

Przychody ze sprzedaży wyniosły w 2016 r. 10,68 mld zł (+14,1%), a ze sprzedaży wyłącznie produktów 9,39 mld zł (+12,9%). W strukturze zdecydowanie przeważa eksport (63,6%). Ponad 22,5% wzrost wartości kosztów materiałowych (7,70 mld zł), spowodował 17,7% obniżenie zysku netto (z 385,1 do 317,1 mln zł). Rentowność netto wyniosła 2,8%, a kapitału własnego 15,2%. Nakłady inwestycyjne w branży rybnej wyniosły w 2016 r. 174,9 mln zł i były o niespełna 2% niższe niż rok wcześniej.



CENY DETALICZNE RYB I OWOCÓW MORZA

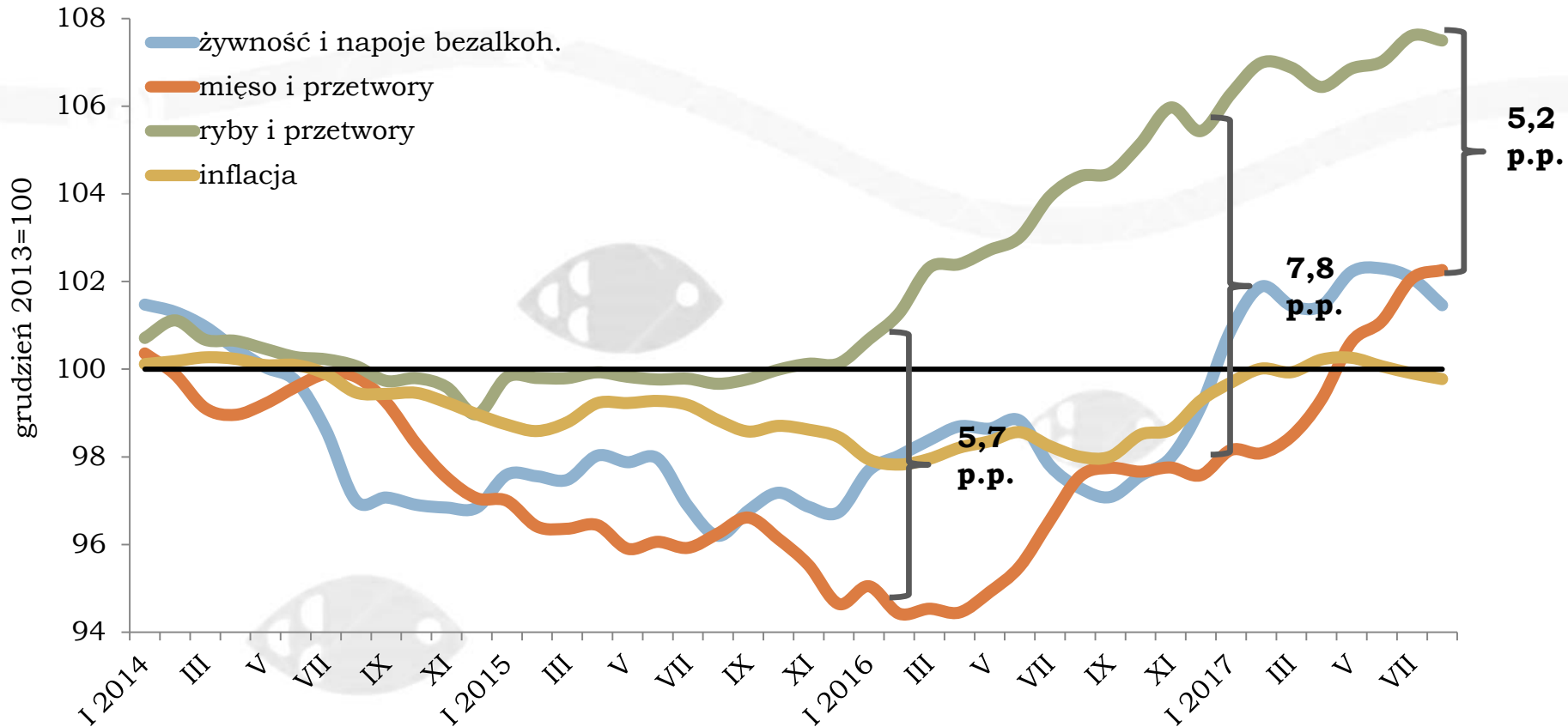
[2016 R.]



Obserwowana w latach 2014-2015 deflacja na rynku produktów żywnościowych w Polsce wyraźniej hamowała podwyżki cen detalicznych produktów rybnych, mimo rosnących cen surowców. W 2016 r., wraz z odwróceniem trendu, producenci sektora rybnego wyraźnie zwiększyli ceny, próbując niwelować dysproporcje z lat poprzednich. W porównaniu z 2015 r. produkty rybne podrożały na poziomie detalu średnio o 3,6%, natomiast w relacji grudzień 2016 r. do grudnia 2015 r. wzrost wyniósł już 5,3%. Ryby, owoce morza oraz ich przetwory były zatem jedną z najsilniej drożących grup produktów żywnościowych, zwłaszcza w relacji do taniejącego średniorocznie nabiału i stabilnych cen mięsa. Wyraźny wzrost inflacji na rynku produktów żywnościowych obserwowany od końca trzeciego kwartału 2016 r. spowodował, że relacje cenowe pomiędzy rybami, a pozostałymi produktami nieznacznie poprawiły się, jednak w porównaniu do mięsa nadal pozostały na bardzo niekorzystnym poziomie.



CENY DETALICZNE RYB I OWOCÓW MORZA

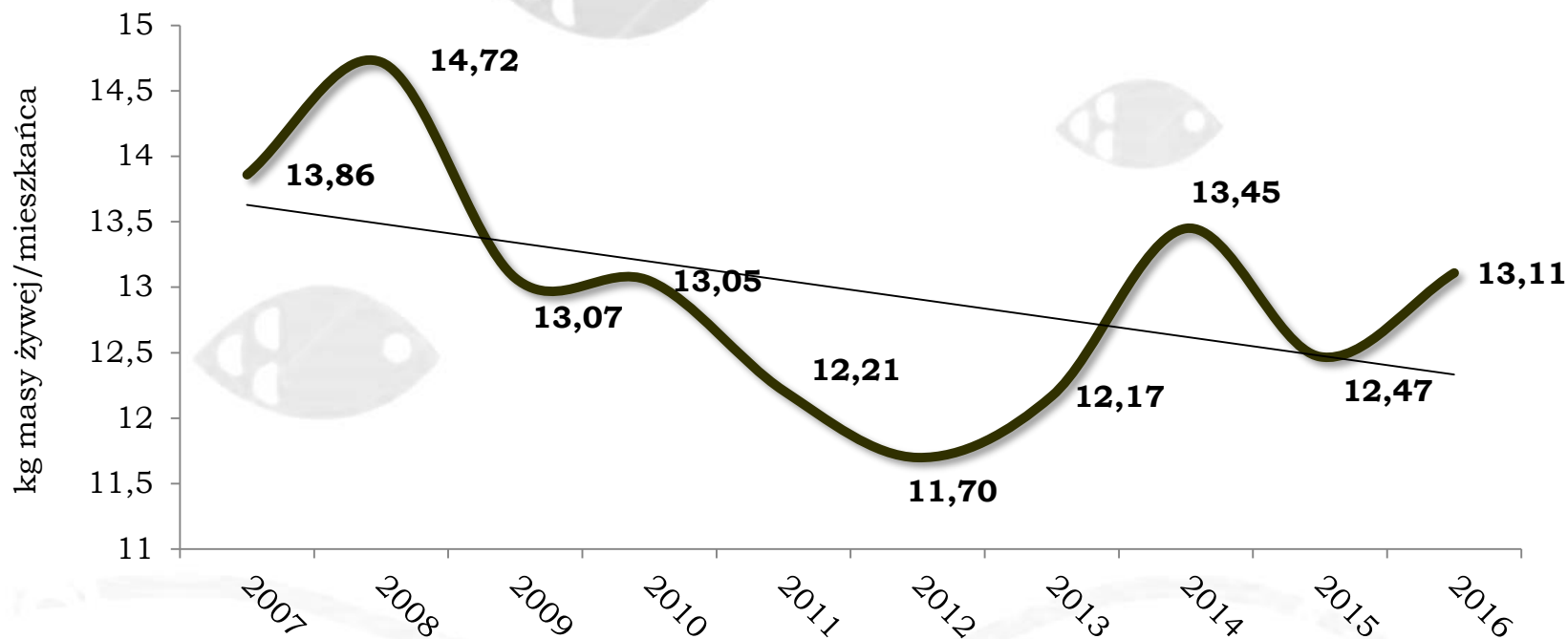


Niekorzystne i pogarszające się relacje cen ryb względem cen mięsa



SPOŻYCIE RYB I OWOCÓW MORZA (1)

W 2016 r. bilansowe spożycie ryb i owoców morza wyniosło w przeliczeniu na mieszkańca 13,11 kg i było o 5,1% większe niż w roku poprzednim. Wzrost spożycia dotyczył wyłącznie ryb morskich (o 7,9% do 10,37 kg/mieszkańca), przy ograniczeniu konsumpcji owoców morza (o 22,2% do 0,42 kg/mieszkańca) i podobnym jak przed rokiem popycie na ryby słodkowodne (2,32 kg/mieszkańca). Obserwowano jednocześnie duże zmiany w spożyciu poszczególnych gatunków ryb.





SPOŻYCIE RYB I OWOCÓW MORZA (2)

mintaj – 2,72 kg
↓ -5,9%



śledź – 2,70 kg
↑ +16,7%



dorsz – 1,05 kg
↓ -5,4%



łosoś – 0,87 kg
↓ -17,9%



makrela – 0,81 kg
↓ -12,0%



szprot – 0,85 kg
↑ +93,2%



tuńczyk – 0,58 kg
↑ +20,8%





SPOŻYCIE RYB I OWOCÓW MORZA (3)



karp – 0,58 kg
↑ +9,4%



panga – 0,49 kg
↓ -10,9%



pstrąg – 0,54 kg
↑ +1,9%



miruna – 0,42 kg
↑ +68,0%

owoce morza – 0,42 kg



↓ -22,2%



czarniak – 0,30 kg
← → bez zmian

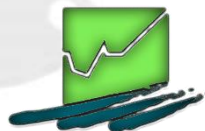


morszczuk – 0,40 kg
← → bez zmian



RYNEK RYB I SPOŻYCIE W 2016 ROKU

Krzysztof Hryszko



**Instytut Ekonomiki Rolnictwa i Gospodarki Żywnościowej
Państwowy Instytut Badawczy**

**XLII Szkolenie - Konferencja Hodowców Ryb Łososiowatych
5-6 października 2017, Gdynia**