

Wzajemne zależności i proponowane rozwiązania w projekcie Planu Przeciwdziałania Skutkom Suszy w odniesieniu do akwakultury

Interdependencies and proposed solutions in the draft of Drought Prevention Plan for aquaculture

Wojciech Skowyrski

Zastępca Dyrektora

*Departament Ochrony przed Powodzią i Suszą
Państwowe Gospodarstwo Wodne Wody Polskie*

dr Małgorzata Stolarska

*– Wykonawca - kierownik projektu Stop suszy!
dla Państwowe Gospodarstwo Wodne Wody Polskie*



**XLIV SZKOLENIE
-KONFERENCJA
HODOWCÓW RYB
ŁOSOSIOWATYCH**



Gdynia, dn. 17 października 2019 r.



Ramowa Dyrektywa Wodna Art. 13

Plany gospodarowania wodami w dorzeczeniach mogą być uzupełniane poprzez opracowywanie bardziej szczegółowych programów i planów gospodarowania dla zlewni, sektora, zagadnienia lub typu wód, celem zajęcia się poszczególnymi aspektami gospodarki wodnej.

Ustawa z dnia 20 lipca 2017 r. - Prawo wodne (Dz. U. 2018 r. poz. 2268, z 2019 r. poz. 125, 534):



Państwowe
Gospodarstwo Wodne
Wody Polskie

Art. 183 **Przeciwdziałanie skutkom suszy jest zadaniem organów administracji rządowej i samorządowej oraz Wód Polskich**

Art. 184 Przeciwdziałanie skutkom suszy **prowadzi się zgodnie z planem przeciwdziałania skutkom suszy**

Art. 185 1. **Projekt planu przeciwdziałania skutkom suszy przygotowują Wody Polskie w uzgodnieniu z ministrem** właściwym do spraw rolnictwa, ministrem właściwym do spraw rozwoju wsi, ministrem właściwym do spraw rybołówstwa, ministrem właściwym do spraw żeglugi śródlądowej oraz województwami, uwzględniając podział kraju na obszary dorzeczy.

3. **Minister właściwy do spraw gospodarki wodnej przyjmuje i aktualizuje plan przeciwdziałania skutkom suszy, w drodze rozporządzenia**, kierując się koniecznością przeciwdziałania skutkom suszy.



Ministerstwo Gospodarki Morskiej
i Żeglugi Śródlądowej

Cykl planistyczny: 2021-2027



Cel PPSS



Cele szczegółowe precyzujące cel główny, wynikają bezpośrednio z konstrukcji zakresu określonego ustawowo w art. 184 ust. 2 ustawy Prawo wodne oraz obszarów ryzyka suszy.

Struktura dokumentu Planu Przeciwdziałania Skutkom Suszy

Plan przeciwdziałania skutkom suszy zawiera:

Art. 184 ust. 2 ustawy Prawo wodne z dnia 20 lipca 2017 r.

(Dz.U. 2018 poz. 2268 z późn. zm.)

1

analizę możliwości powiększenia dyspozycyjnych zasobów wodnych

2

propozycje budowy lub przebudowy urządzeń wodnych

3

propozycje niezbędnych zmian w zakresie korzystania z zasobów wodnych oraz zmian naturalnej i sztucznej retencji

4

katalog działań służących przeciwdziałaniu skutkom suszy

SUSZA zjawisko naturalne,
wywołane przez
długotrwały brak opadów atmosferycznych,
przejawiające się okresowym obniżeniem poziomu
wód powierzchniowych lub podziemnych.

Susza
ATMOSFERYCZNA

Susza
ROLNICZA

Susza
HYDROLOGICZNA

Susza
HYDROGEOLOGICZNA

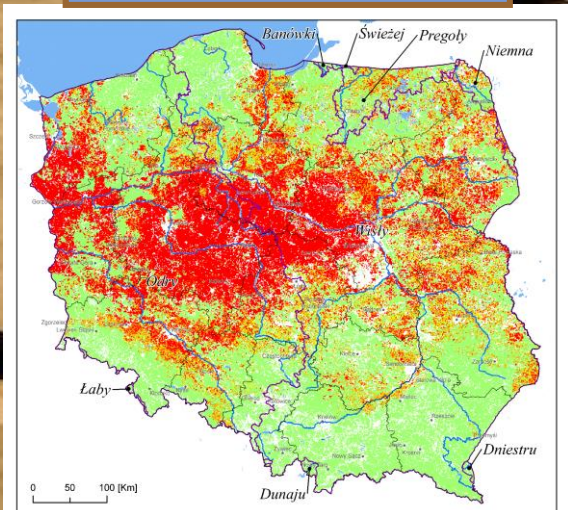
RYZIKO SUSZY (skutki suszy)
– przejawia się w ograniczeniach:

- możliwości korzystania z wód
- dostępu do usług wodnych
- możliwości prowadzenia produkcji rolnej lub leśnej



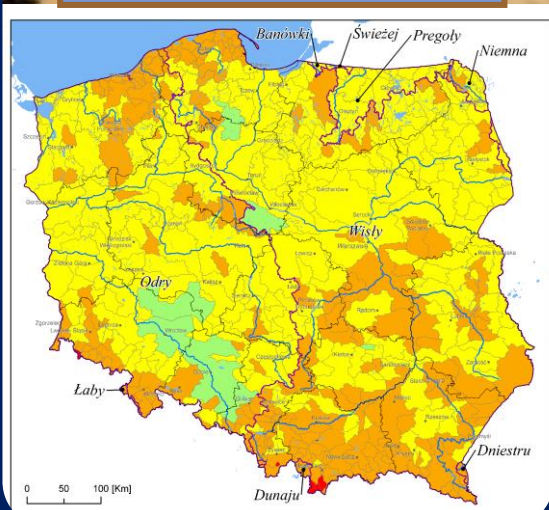
Susza ROLNICZA

1997 - 2018



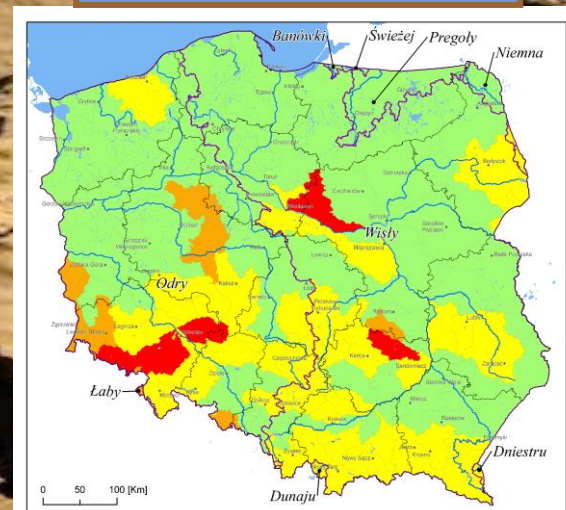
Susza HYDROLOGICZNA

1987 - 2017



Susza HYDROGEOLOGICZNA

1987 - 2018



Procent obszarów wg klasyfikacji zagrożenia suszą hydrologiczną



obszary zagrożone występowaniem suszy hydrologicznej:



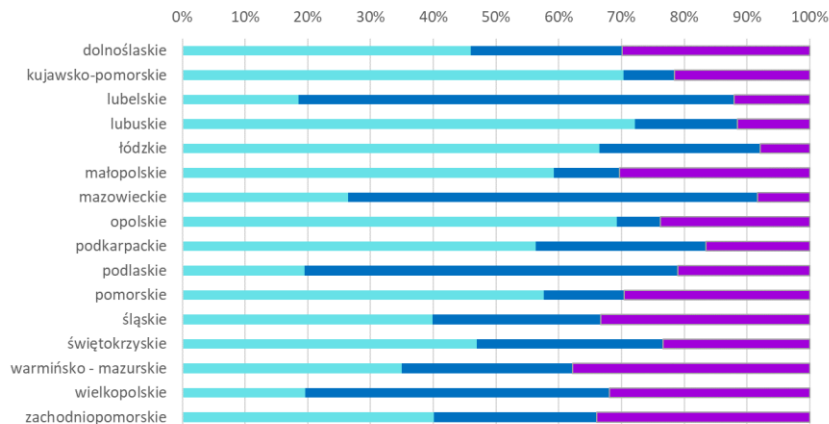
STOPNIEN WYKORZYSTANIA ZASOBÓW DYSPOZYCYJNYCH WÓD POWIERZCHNIOWYCH:

38,95% - stopień normalny - eksploatacja wód nie szczerpuje całych zasobów dyspozycyjnych

37,50% - stopień intensywny - eksploatacja zasobów wodnych na poziomie maksymalnej dostępności zasobów wodnych

23,55% - stopień bardzo intensywny - eksploatacja przewyższa ilość zasobów wodnych

stopień wykorzystania zasobów dyspozycyjnych wód powierzchniowych



OBSZARY ZAGROŻONE WYSTĘPOWANIEM SUSZY HYDROLOGICZNEJ:

4,7%

klasa I - niezagrożone

65,6%

klasa II - umiarkowanie zagrożone

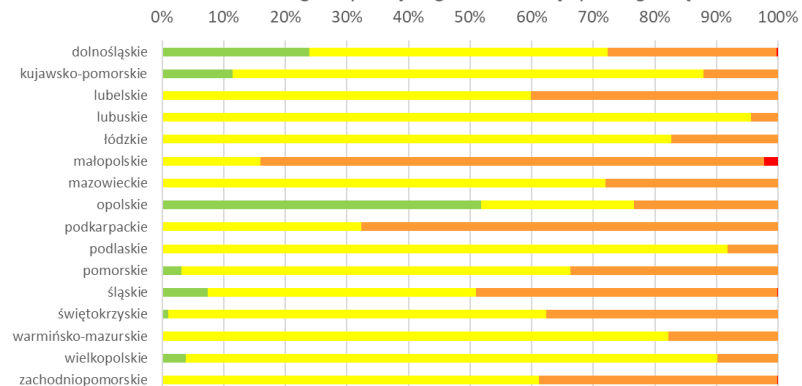
29,6%

klasa III - bardzo zagrożone

0,1%

klasa IV - ekstremalnie zagrożone

Procent obszarów wg klasyfikacji zagrożenia suszą hydrologiczną



19,3% obszaru Polski cechuje wysoki poziom potrzeb w zakresie realizacji działań na rzecz poprawy zasobów dyspozycyjnych wód powierzchniowych; plus **umiarkowany poziom potrzeb** dotyczy **5,3%** obszaru kraju.

1. Analiza możliwości powiększania zasobów dyspozycyjnych

STAWY WSKAZANE JAKO JEDEN Z MOŻLIWYCH SPOSOBÓW ZWIĘKSZANIA ZASOBÓW DYSPOZYCYJNYCH WÓD POWIERZCHNIOWYCH

- Prawidłowe zagospodarowanie i użytkowanie zlewni rzecznej ważnym elementem ochrony zasobów wodnych.
- Idea konieczności zwiększania zasobów dyspozycyjnych przez zwiększanie zdolności retencyjnych zlewni poprzez różne rozwiązania techniczne i nietechniczne.
- **Jedną z wymienionych możliwości zwiększania zasobów dyspozycyjnych projekt PPSS wskazuje retencję w stawach.**

STAWY RYBNE bowiem:

- **Pozytywnie kształtują lokalne stosunki wodne** przez stabilizację poziomu wód gruntowych i zwiększenie uwilgotnienia gleb terenów przyległych.
- Pozytywnie oddziałują na **racjonalne i efektywniejsze wykorzystanie zasobów wodnych i stanowią korzyść dla produkcji rolniczej.**
- **Wzmacniają bioróżnorodność, kształtują mikroklimat w ich otoczeniu.**



Katalog działań PPSS

Diagram - Źródło: wg danych za rok 2016 Instytutu Rybactwa Śródlądowego
Dane zbierane w ramach Programu Badań Statystycznych Statystyki Publicznej

2. Propozycje budowy i przebudowy urządzeń wodnych dla przeciwdziałania skutkom suszy

Zgodnie z art. 16 pkt 65
ustawy Prawo wodne,
przez „urządzenia wodne” rozumie się,
**urządzenia lub budowle służące do kształtowania zasobów
wodnych lub korzystania z tych zasobów.**

**Spośród rodzajów urządzeń wodnych dla skutecznego zarządzania,
przeciwdziałania i ograniczania skutków suszy znaczenie posiadają:**

- 1) urządzenia lub budowle piętrzące, przeciwpowodziowe i regulacyjne, a także kanały i rowy
- 2) **sztuczne zbiorniki usytuowane na wodach płynących oraz obiekty związane z tymi zbiornikami**
- 3) **stawy, w szczególności stawy rybne** oraz stawy przeznaczone do oczyszczania ścieków albo rekreacji
- 4) obiekty służące do ujmowania wód powierzchniowych oraz wód podziemnych

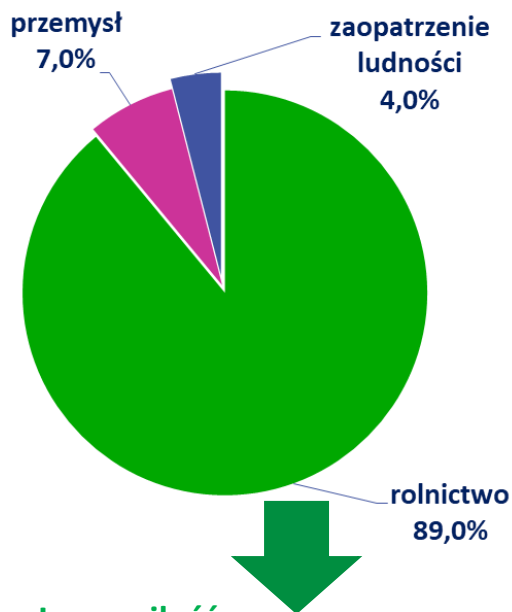
**BUDOWA I PRZEBUDOWA
STAWÓW**
włączona w pakiet
propozycji rozwiązań
dla przeciwdziałania
skutkom suszy

**Katalog działań
PPSS**

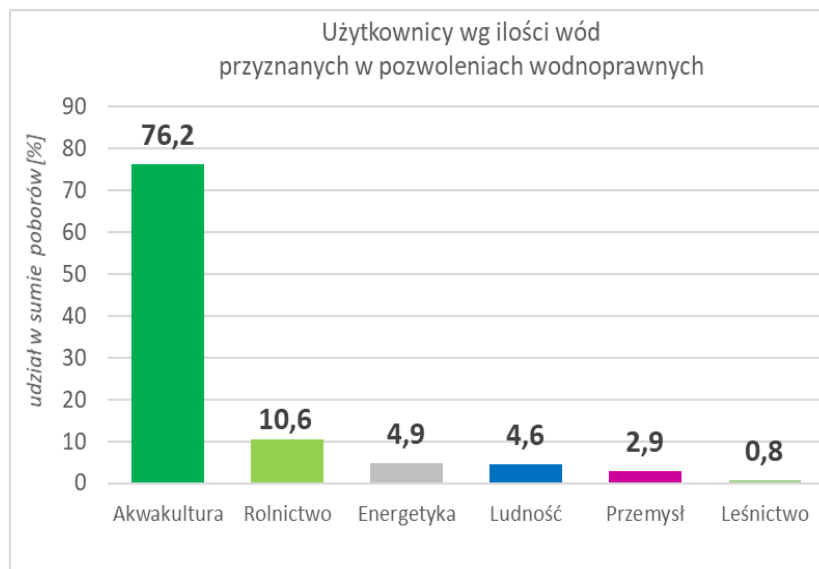
3.a. Zmiany korzystania z zasobów wodnych

Ocena skali i racjonalności korzystania z zasobów wodnych

Rozdział ujmowanych zasobów wód powierzchniowych – stan na 2016 r.*



**Łączna ilość
pozwoleń wodnoprawnych z bazy presji
to 8374, w tym stawy 4697 – czyli 56,1%
liczby użytkowników wód
powierzchniowych**



**Sektor akwakultury pobiera 117,34 m³/s co stanowi 76,1%
całkowitego poboru wód powierzchniowych
Całkowity pobór przez wszystkie sektory to 154,00 m³/s**

* Dane na podstawie pozwoleń wodnoprawnych wg aktualności na 2016 r. - „Identyfikacja presji w regionach wodnych i na obszarach dorzeczy (wyniki dla części I – Baza danych hydromorfologicznych oraz części II - Baza danych o pozostałych presjach)” KZGW 2017.

3.a. Zmiany korzystania

Celem zmian, ocenianych obecnie jako niezbędne, jest:

- racjonalizacja zużycia wody w różnych sektorach,
- zmiana świadomości w zakresie ponownego wykorzystania wody,
- zabezpieczenie dostaw wody do produkcji żywności i zaopatrzenia w wodę do picia,
- zagospodarowanie wód opadowych na terenach zurbanizowanych.



Potrzeba WERYFIKACJI ZAKRESU FAKTYCZNEGO KORZYSTANIA, w rozumieniu ustawy Prawo wodne, z zasobów wodnych, dla:

- **POPRAWY WIARYGODNOŚCI BILANSU** tych zasobów
- **MOŻLIWOŚCI DALSZEGO UDZIELANIA UPRAWNIEŃ** do korzystania z wód i usług wodnych,
- jak też **RACJONALIZACJI I OPTYMALIZACJI ZAKRESU PRZYZNANYCH UPRAWNIEŃ.**

Potrzeba **ZMIAN LEGISLACYJNYCH** w odniesieniu do przepisów, które napotykają trudności w ich stosowaniu

Potrzeba **BUDOWY, PRZEBUDOWY lub ZMIANY FUNKCJI URZĄDZEŃ WODNYCH**, celem umożliwienia kształtowania zasobów wodnych w sposób przeciwdziałający skutkom suszy

3. b. Propozycje zmian retencji naturalnej i sztucznej

JAKI JEST ZAKRES POTRZEB TYCH ZMIAN?

Zgodnie z wytycznymi KE należy promować działania zakładające naturalne metody retencji, a budowanie retencji sztucznej w postaci sztucznych zbiorników traktować jako działania ostatecznego wyboru, w sytuacji, gdy przeanalizowano wszystkie możliwe warianty, bardziej korzystne ze środowiskowego punktu widzenia (zgodność z art. 68 ustawy Prawo wodne).

Inwestycje związane z budową sztucznych zbiorników zapisane są w innych niż PPSS dokumentach strategicznych.

Zasobność wodną obszaru określa wartość średniego rocznego odpływu jednostkowego, która na obszarze dorzeczy Polski w wieloleciu 1987-2017 wynosi $8,3 \text{ dm}^3 \text{ s}^{-1} \text{ km}^{-2}$.

W czasie suszy hydrologicznej średni odpływ jednostkowy z obszaru Polski stanowi 35,2% średniego rocznego odpływu jednostkowego.
Taki stan retencji zasobów nie zapewnia realizacji potrzeb użytkowników szczególnego korzystania z wód.

Stąd też w części poświęconej katalogowi działań służących przeciwdziałaniu skutkom suszy zaplanowano stosowne działania.

Katalog działań
PPSS

Elementy PPSS a akwakultura – KATALOG DZIAŁAŃ

4. Katalog 25 działań służących przeciwdziałaniu skutkom suszy (katalog otwarty)

POSIADA ZWIĘKSZONĄ RANGĘ W STOSUNKU DO POZOSTAŁYCH SKŁADOWYCH PLANU

JEST DLA NICH WYNIKOWY, A JEGO ZAWARTOŚĆ MA WYMIAR OPERACYJNY

Wybrane działania związane z akwakulturą:

DZIAŁANIA ZMIERZAJĄCE DO ZWIĘKSZENIA RETENCJI I POWIĘKSZANIA ZASOBÓW DYSPOZYCYJNYCH

- **Nr 3 Zwiększenie ilości i czasu retencji wód na gruntach rolnych** (zwiększanie mikroretencji, polegającej m. in. na budowie oczek wodnych, małych stawów)
- **Nr 16 Analiza możliwości zwiększenia sztucznej retencji.**
- **Nr 17 Realizacja działań inwestycyjnych w zakresie kształtowania zasobów wodnych przez zwiększanie sztucznej retencji** (budowa obiektów, a tym samym umożliwienie kontroli obiegu wody za pomocą sztucznych zbiorników wodnych (małych i dużych) lub ziemnych stawów)
- **Nr 18 Zwiększenie retencji naturalnej i sztucznej na gruntach leśnych** (adaptacja lasów i leśnictwa do zmian klimatu)
- **Nr 20 Realizacja przedsięwzięć zmierzających do zwiększania lub odtwarzania naturalnej retencji**

DZIAŁANIA EDUKACYJNE

- **Nr 24 Edukacja i kreowanie świadomości rolników w zakresie zwiększania retencji na gruntach rolnych, zwiększania materii organicznej w glebie oraz upowszechniania upraw mniej wrażliwych na suszę.**
- **Nr 25 Propagowanie ponownego wykorzystania wód**

DZIAŁANIA FORMALNE

- **Nr 7 Przegląd pozwoleń wodnoprawnych na obszarach bilansowych o ograniczonych zasobach dyspozycyjnych**
- **Nr 13 Opracowanie zasad finansowania działań przeciwdziałających skutkom suszy w programach operacyjnych**



stop suszy!

konsultacjesusza.pl

stopsuszy.pl

15 sierpnia 2019 r. - 15 lutego 2020 r.

**Zapraszamy na konsultacje społeczne
projektu planu przeciwdziałania skutkom suszy**