

Obraz polskiej akwakultury w 2018 roku na podstawie badań statystycznych przy zastosowaniu kwestionariuszy RRW-22

Andrzej Lirski, Leszek Myszkowski



XLIV KONFERENCJA i SZKOLENIE HODOWCÓW RYB ŁOSOSIOWATYCH
Stowarzyszenie Producentów Ryb Łososiowatych
Gdynia, Hotel Mercure, 17-18 października 2019 r.

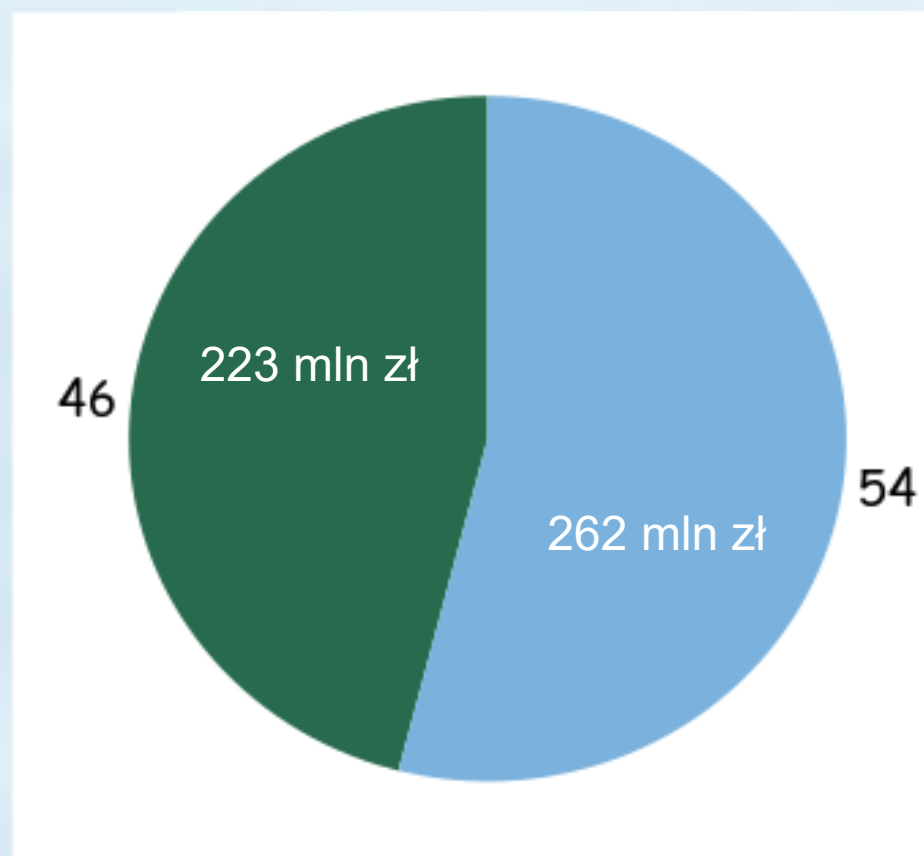
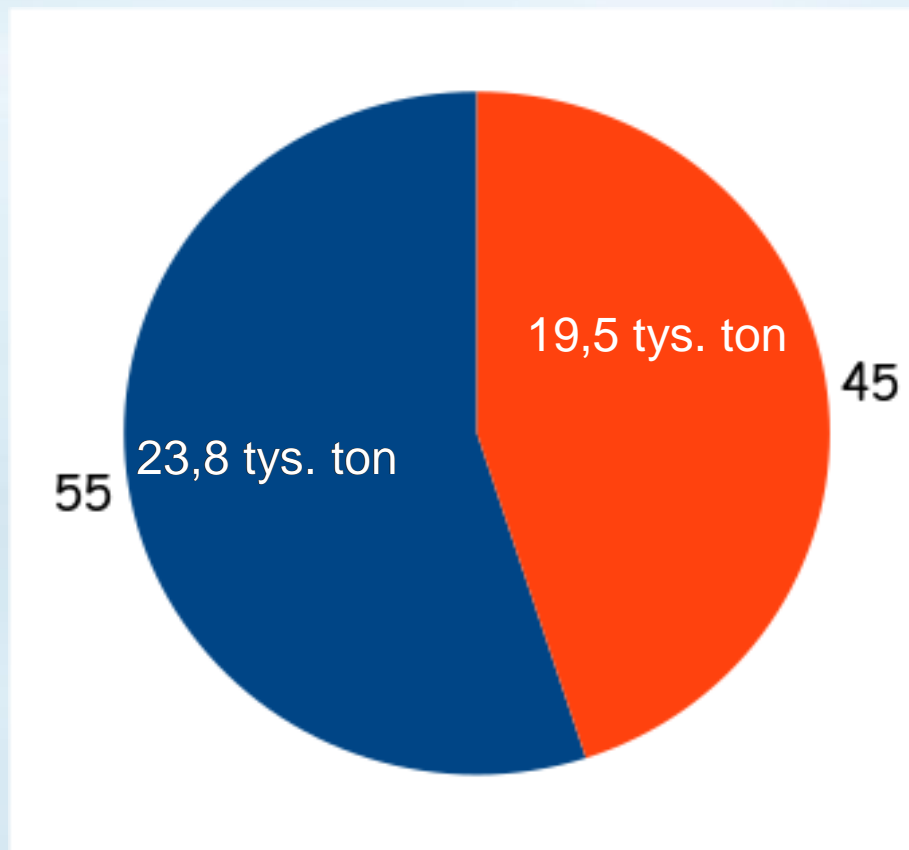
Obraz krajowej akwakultury w 2018 roku w pigułce

1. Łączna produkcja 35 gatunków ryb i 2 gatunków skorupiaków wyniosła **46,3 tys. ton**. Była to najwyższa wartość w szesnastoletniej historii badań statystycznych przy zastosowaniu kwestionariusza RRW-22. Odnotowano wzrost produkcji niemal wszystkich gatunków ryb,
2. Wartość sprzedanej produkcji akwakultury była rekordowa, z ikrą przeznaczoną do spożycia wyniosła niemal **0,5 mld zł**. Nie odnotowano większych problemów ze zbytem ryb, za wyjątkiem karpia (pozostało ok. 20% niesprzedanych ryb tego gatunku),
3. Produkcja pstrągów do konsumpcji wzrosła do **18,8 tys. ton**, o niemal 2 tys. ton więcej niż w poprzednim sezonie,
4. Ceny wszystkich gatunków pstrągów kolejny sezon pozostają **w trendzie wzrostowym**.

Akwakultura ekstensywna (stawowa) vs intensywna w 2018 roku

niskointensywna intensywna

niskointensywna intensywna



Udział w produkcji

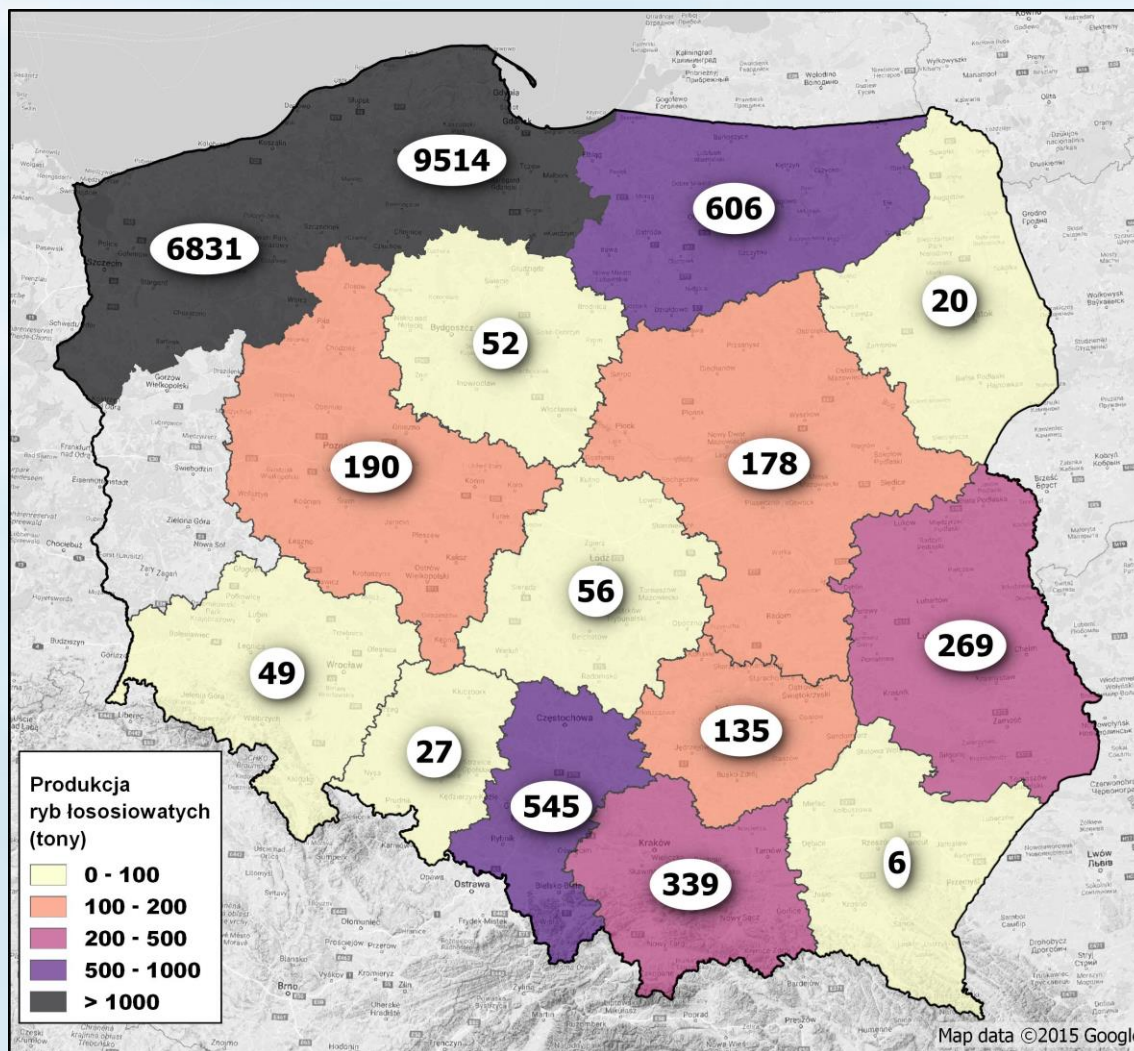
Udział w wartości

Wielkość produkcji wybranych gatunków ryb przeznaczonych do konsumpcji (tys. ton)

Gatunek	2017 rok	2018 rok	Zmiana [%]
1. karp	18,32	20,75	13,3
2. pstrąg tęczowy	14,48	15,95	10,2
3. tołpyga pstra + biała	0,66	0,85	28,8
4. jesiotr	0,64	0,78	21,9
5. łosoś	0,63	0,73	15,9
6. amur biały	0,49	0,67	36,7
7. sum afrykański	0,33	0,36	9,1
8. karasie	0,26	0,29	11,5
9. lin	0,26	0,24	- 7,7
9. szczupak	0,21	0,24	14,3
10. sum europejski	0,76	0,14	- 81,6
11. sandacz	0,034	0,043	26,5
12. jaź	0,016	0,017	6,3



Produkcja ryb łososiowatych w 2018 roku (ton)



Ubyło ton:

Warmińsko-mazurskie: 29

Małopolskie: 16

Lubelskie: 12

Opolskie: 14

Przybyło ton:

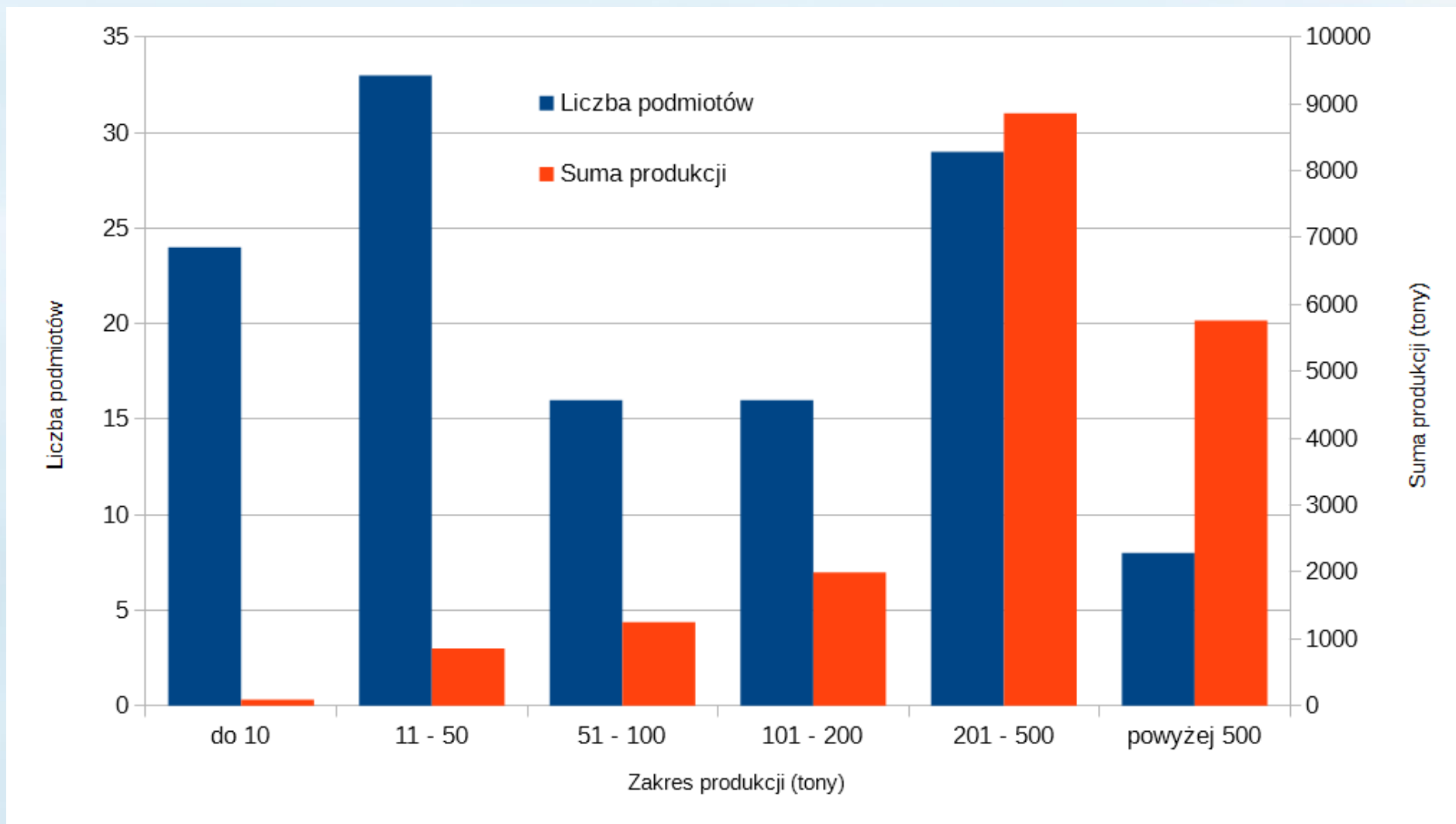
Pomorskie: 1 724

Zachodniopomorskie: 744

Śląskie: 143

Mazowieckie: 114

Struktura gospodarstw produkujących ryby łososiowate w 2018 r.



Gospodarstwa o potencjale powyżej 200 ton, w 2018 roku wyprodukowały około 78% całkowitej masy ryb łososiowatych

Produkcja ryb łososiowatych przeznaczonych do konsumpcji w 2018 roku

Gatunek	Produkcja [tony]	Sprzedaż [tony]	Wartość [mln. zł]	Udział w sprzedaży [%]	Udział w wartości [%]
pstrąg tęczowy	15 945	14 902	187,36	84,7	81,5
pstrąg źródlany	616	479	6,7	3,3	2,9
palia	1 496	1543	22,9	8,0	10,0
pstrąg potokowy	17	17	0,45	0,09	0,2
Razem (pstrągi)	18 074	16 941	217,42	96,1	94,6
łosoś atlantycki	727	493	11,82	3,9	5,3
troć	18	13	0,53	0,1	0,2
Razem łososiowate	18 819	17 477	229,77	100,0	100,0

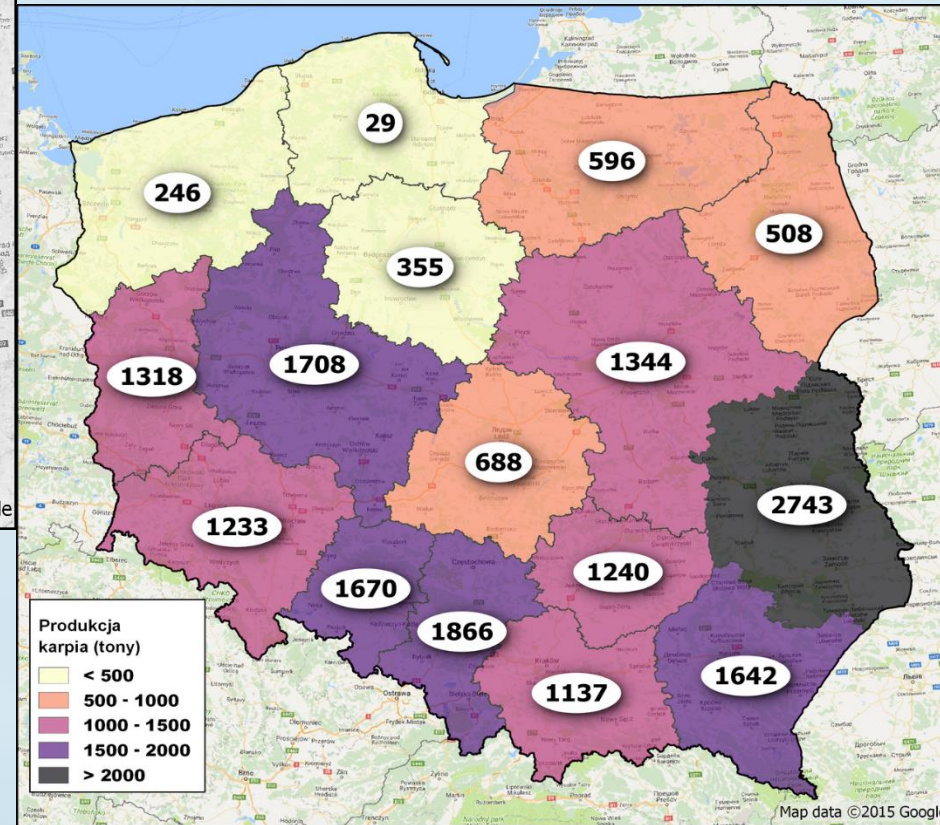
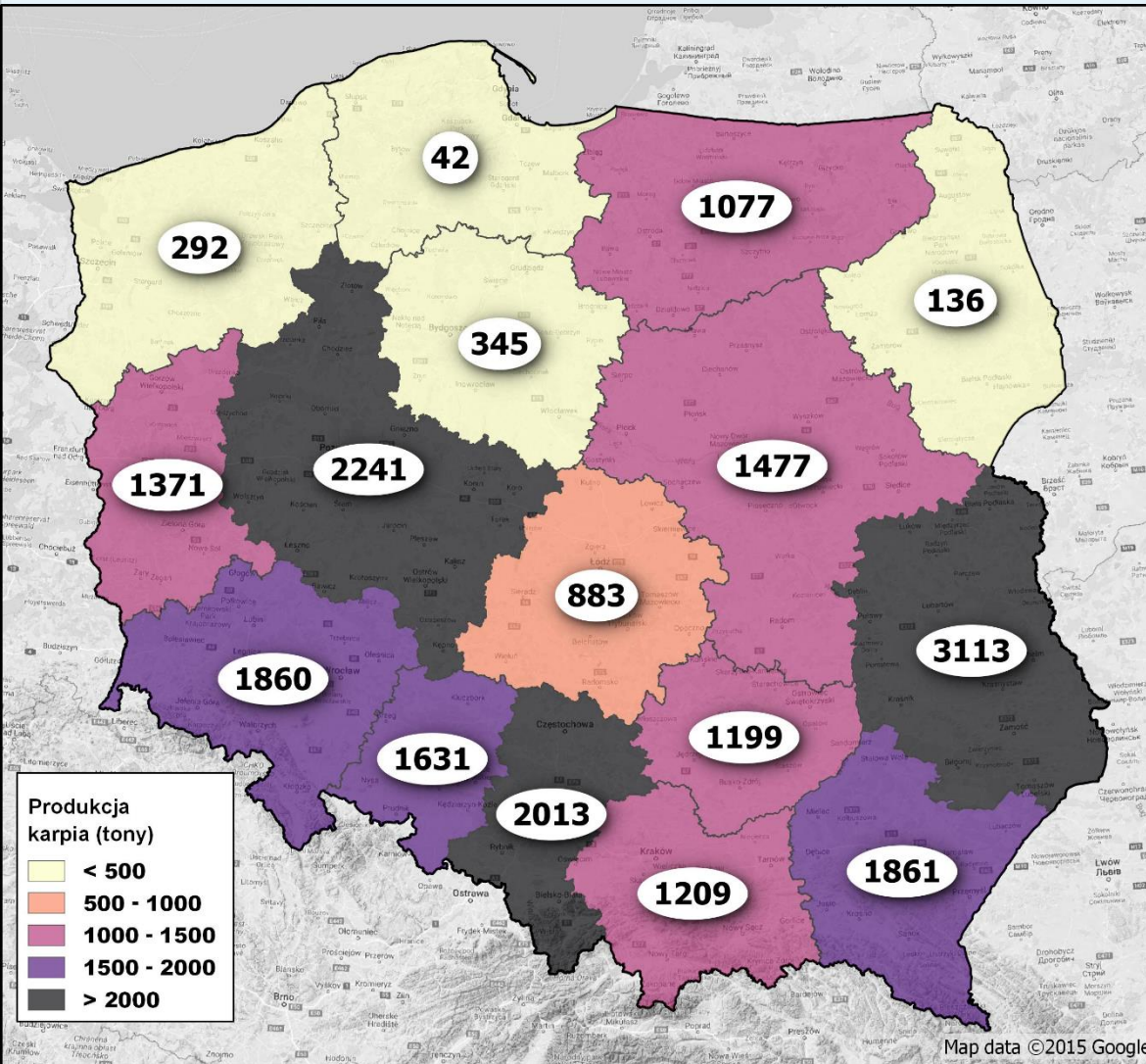
Łączna produkcja ryb łososiowatych przeznaczonych do konsumpcji oraz sprzedanego materiału obsadowego wszystkich roczników wyniosła **19,6** tys. ton.

Deklarowany udział poszczególnych typów urządzeń chowu ryb w produkcji pstrągów tęczowych w 2018 roku

Parametr	Systemy chowu				
	Stawy	Baseny	Przegrody	Syst. Recyrkul.	razem
Typ urz.					
kg	8 580 338	5 442 866	204 553	1 716 049	15 943 806
%	53,8	34,1	1,3	10,8	100,0



Produkcja karpia handlowego w 2018 roku (po lewej) i w 2017 roku



Produkcja skorupiaków (raków)* w Polsce w latach 2013-2018



Parametr	2013	2014	2015	2016	2017	2018
Produkcja (kg)	460	280	100	180	770	335
Sprzedaż (kg)	30	20	30	10	430	283
Cena zbytu (zł/kg)	94	50	142	50	52	120
Wartość sprzedaży (zł)	2 820	1 000	4 260	500	22 410	33 960

* rak szlachetny i rak błotny, rozpoczęto pilotażowy chów krewetek białych (*Litopenaeus vannamei*) w systemach RAS

Wielkość produkcji ikry przeznaczonej do spożycia w latach 2013-2016



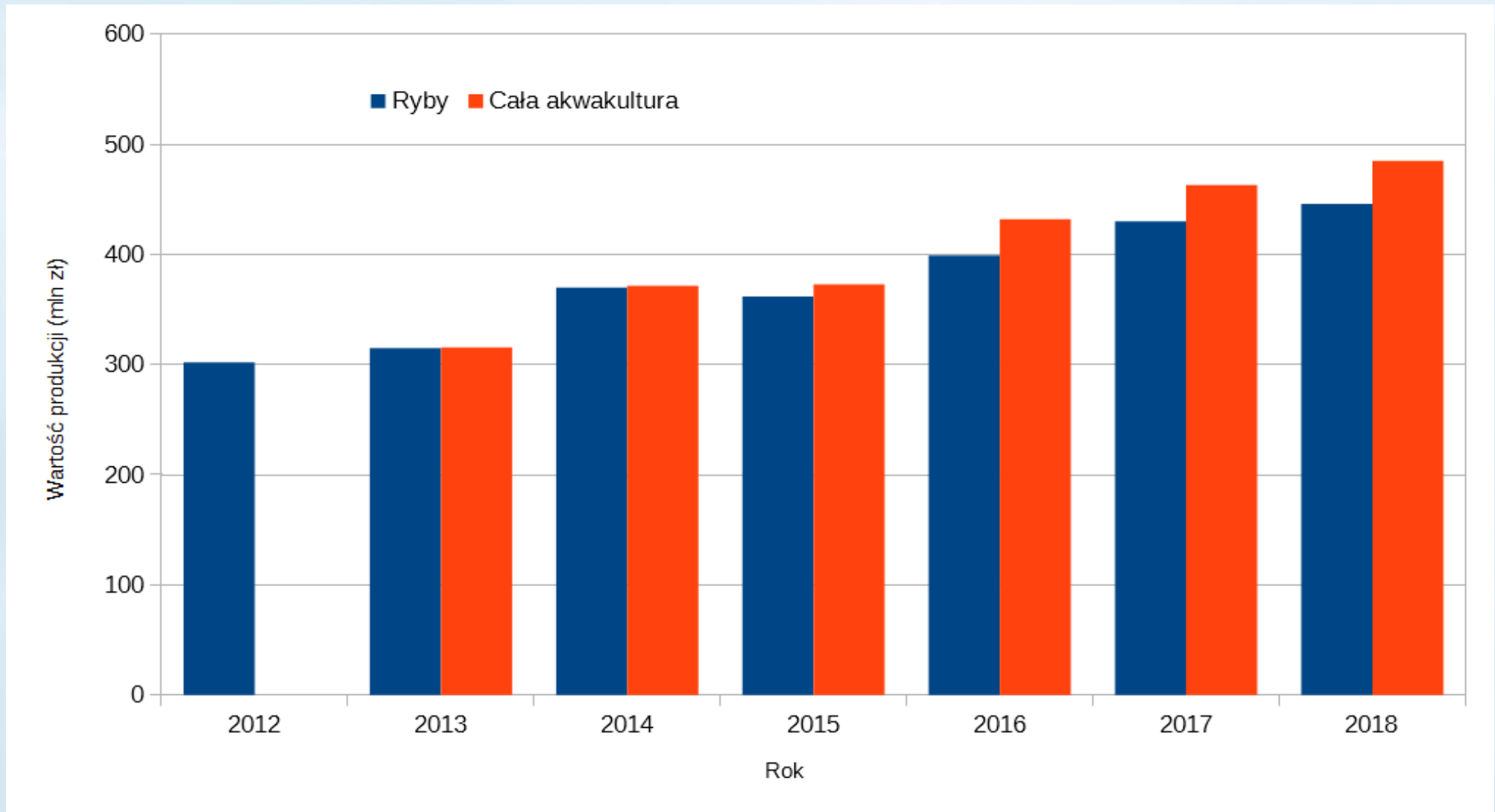
Rok	Wszystkie gatunki [kg]	Kawior [kg]
2018	22 484	19 006
2017	22 981	19 500
2016	18 844	16 452
2015	14 254	11 372
2014	2 358	1 869
2013	2 998	128

Gatunek	Masa [kg]
pstrąg tęczowy	943
palia	530
pstrąg źródlany	2005
jesiotr	19 006
Razem	22 484



Wielkość produkcji ikry przeznaczonej do spożycia z ryb łososiowatych i jesiotrowatych w 2018 roku

Wartość sprzedanej produkcji akwakultury (ryby, skorupiaki, ikra) przeznaczonej do konsumpcji (mln zł)

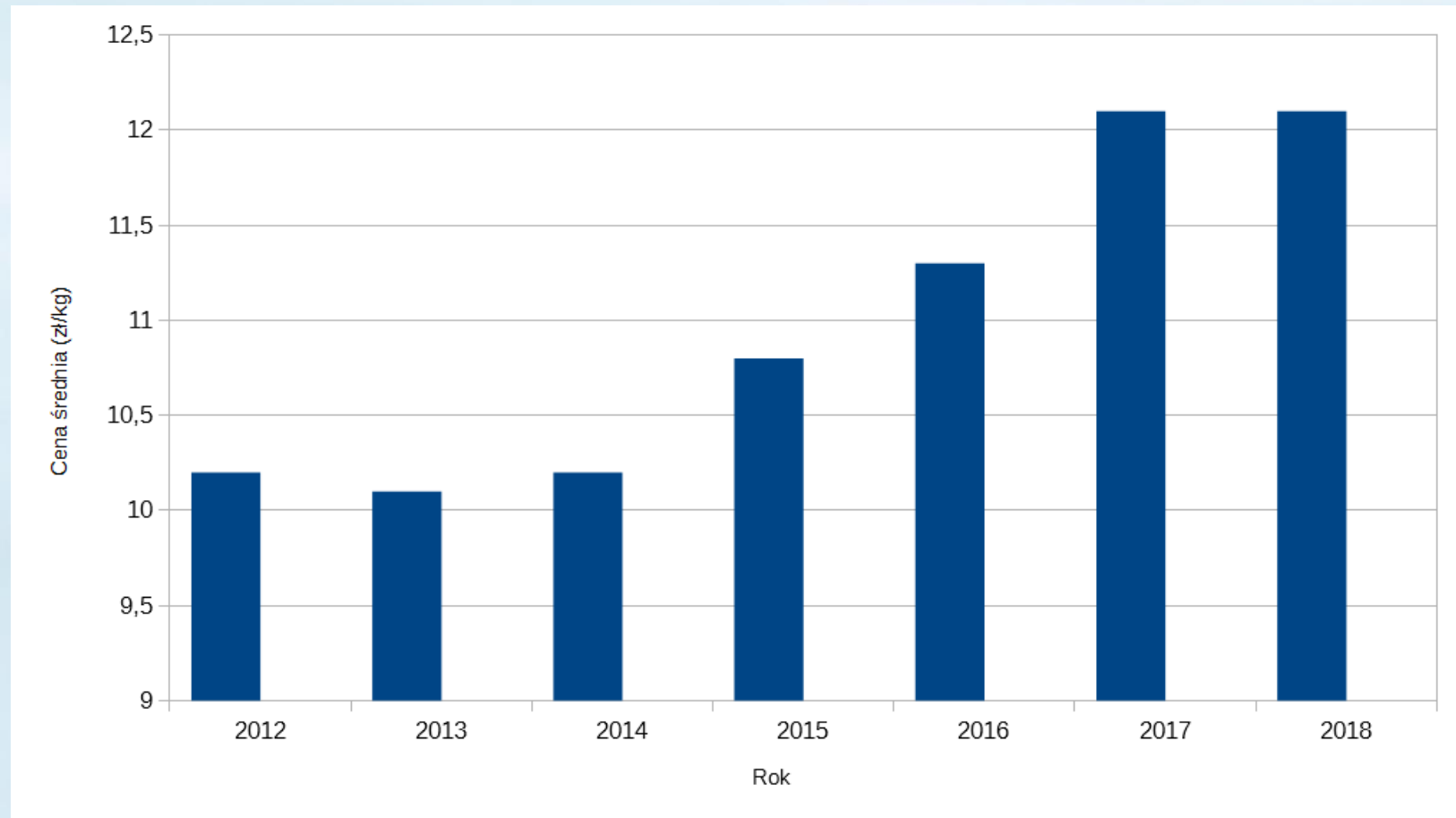


W analizowanym siedmioletniu wartość sprzedanych ryb wzrosła o 41,6%

Ranking cen zbytu wybranych gatunków ryb z krajowej akwakultury

Gatunek	Cena w 2017 r. [zł/kg]	Cena w 2018 r. [zł/kg]	Zmiana ceny [%]
1. sandacz	32,49	32,19	- 0,9
2. jesiotr	23,04	25,00	+ 8,5
3. szczupak	19,45	20,15	+3,6
4. sum europejski	21,02	20,49	- 2,5
5. palia	14,49	14,83	+2,3
6. lin	14,12	14,33	+1,5
7. pstrąg tęczowy	12,41	12,57	+1,3
8. pstrąg źródlany	12,93	14,01	+8,4
9. karp	11,00	10,43	- 5,2
10. amur biały	10,31	10,43	+ 1,2
11. sum afrykański	14,83	11,73	- 20,9
12. karasie	6,11	5,65	- 7,5
13. tołpyga pstra	5,17	4,79	- 7,4

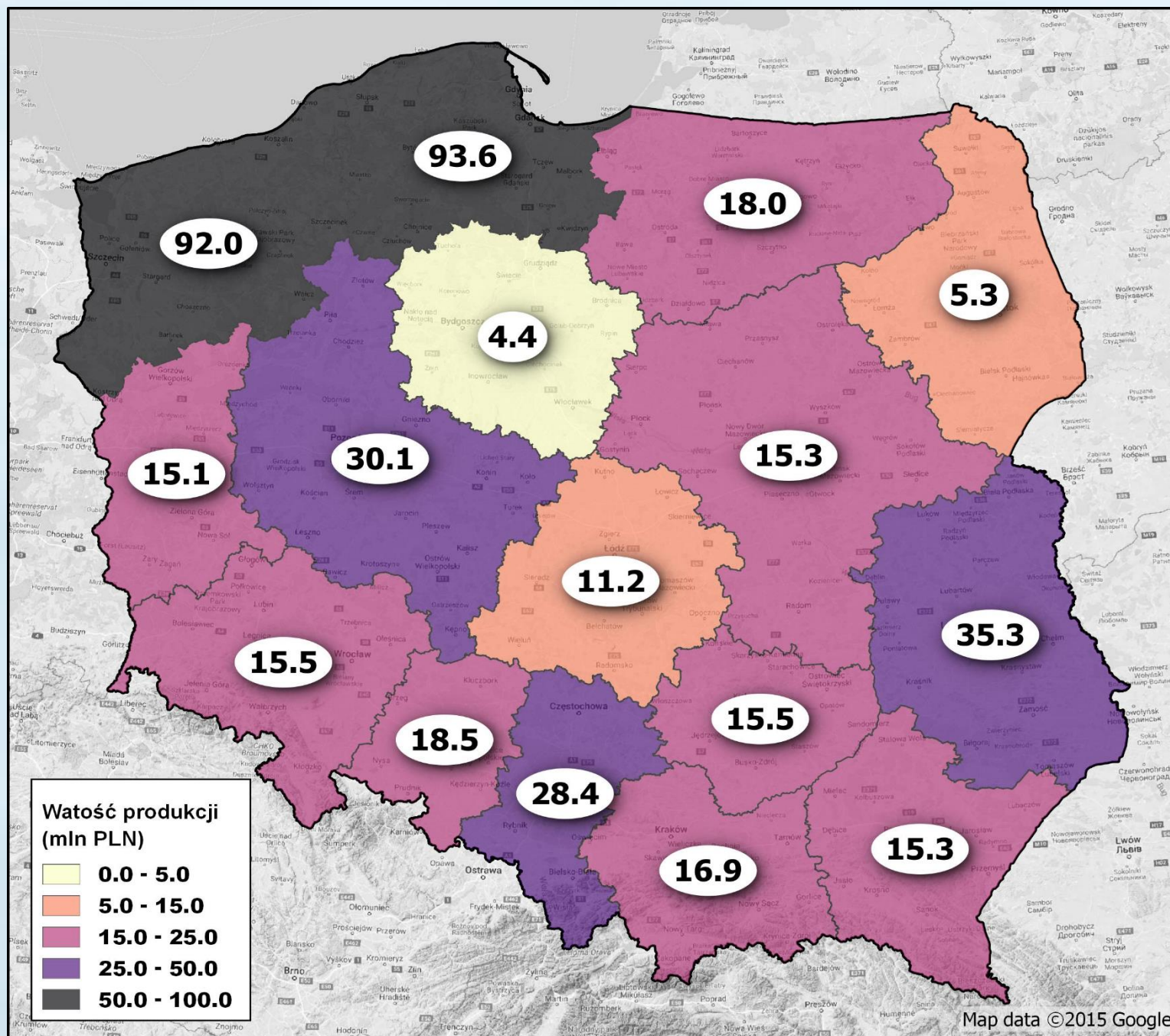
Średnia cena sprzedanych ryb pochodzących z krajowej akwakultury w latach 2012 - 2018 (zł/kg)



Wzrost średniej ceny ryb z akwakultury 2018/2012 wyniósł 18,6%

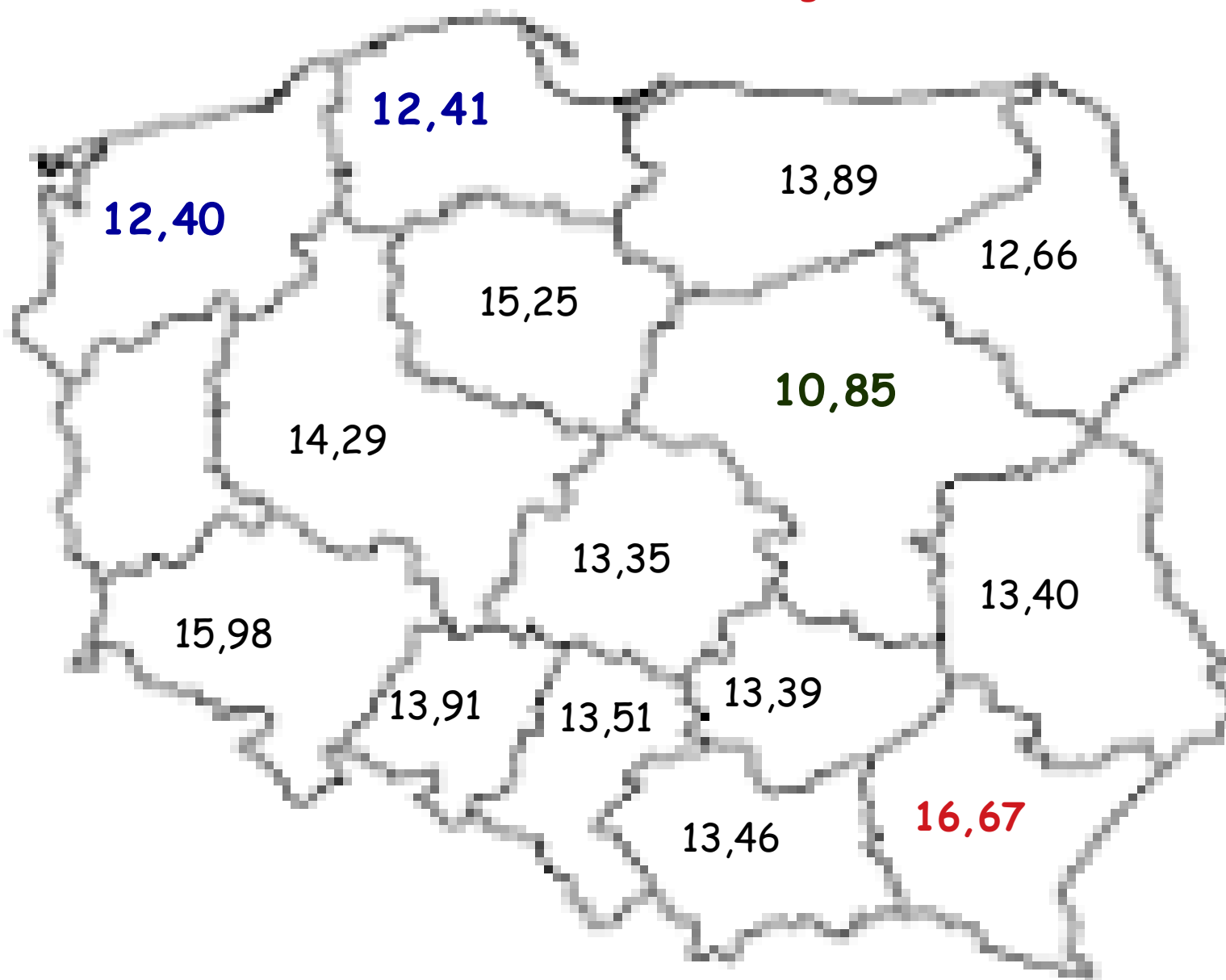
Średnia cena ryb z połowów bałtyckich w tym samym okresie obniżyła się o 33,75%

Wartość produkcji akwakultury w 2018 roku (mln PLN)

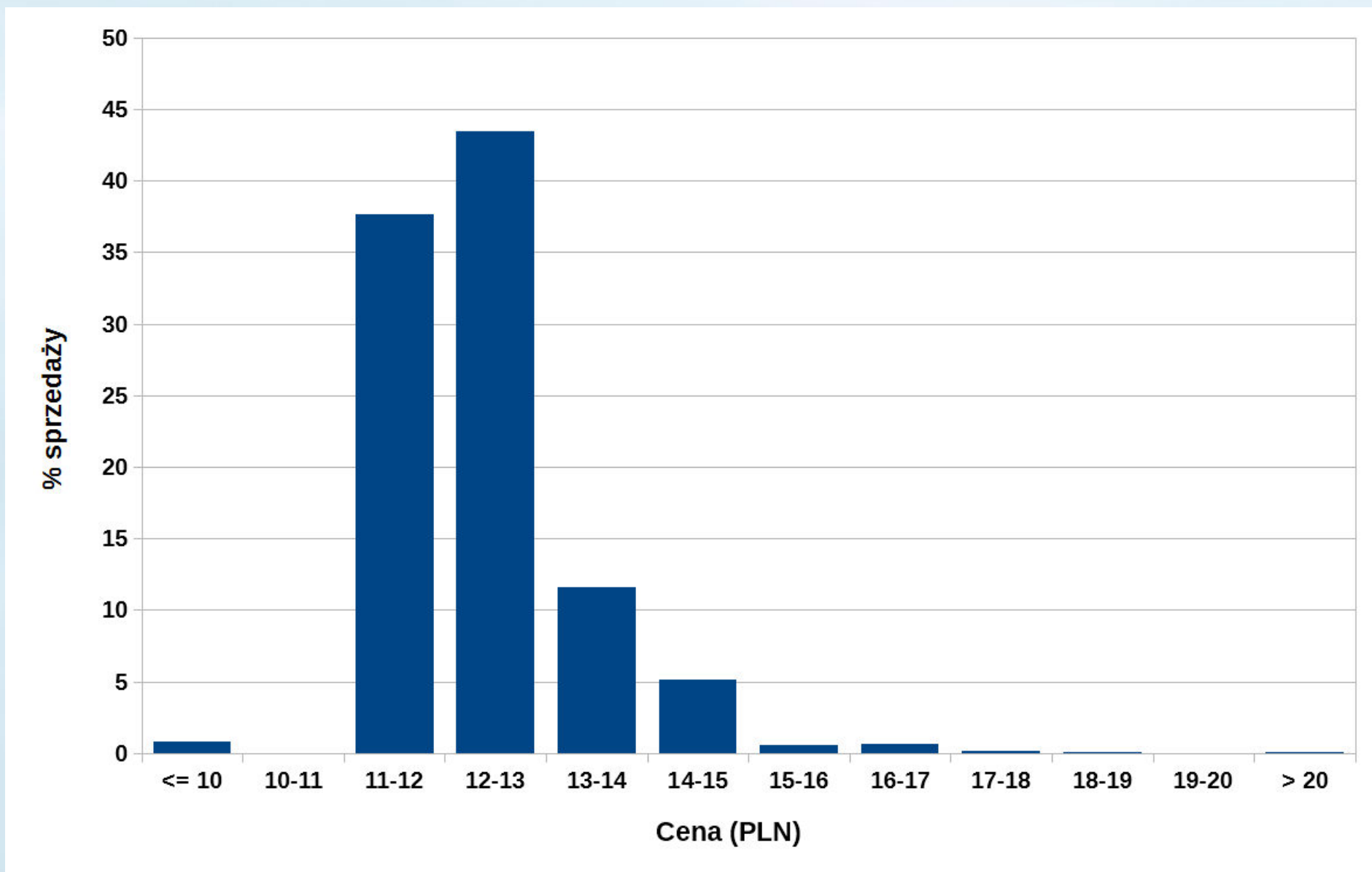


Ceny zbytu pstrąga tęczowego konsumpcyjnego w 2018 roku (bez VAT zł/kg)

Średnio w Polsce w 2018 roku 12,57 zł/kg, w 2017 r. 12,41.



Udział masy pstrągów tęczowych sprzedanych w poszczególnych zakresach cen (%) w 2018 roku



NIE KUPUJEMY ŻYWYCH KARPI



Nasilające się z roku na rok akcje organizacji prozwierzęcych zniechęcających do zakupów żywych karpia były jedną z głównych przyczyn niesprzedania ponad 4 tys. ton (około 20% krajowej produkcji w 2018 roku).

Ceny zbytu pstrągów oraz karpia przeznaczonych do konsumpcji (bez VAT) w latach 2011-2018

Gatunek	Cena [zł/kg]							
	2018	2017	2016	2015	2014	2013	2012	2011
pstrąg tęczy	12,57	12,41	12,34	11,96	11,64	11,38	10,92	11,31
pstrąg potokowy	26,17	18,42	12,82	12,76	b.d.	13,00	b.d.	15,09
pstrąg źródłany	14,01	12,93	12,05	12,35	12,35	11,47	11,93	11,50
palia	14,83	14,49	14,16	12,76	12,90	12,90	13,01	15,90
karp	10,68	11,00	9,92	9,31	8,38	8,79	9,47	10,29

Relacje cenowe karp/pstrąg tęczy (%):

2011	2012	2013	2014	2015	2016	2017	2018
90,1	86,7	77,2	72,0	77,8	80,4	88,6	85,0

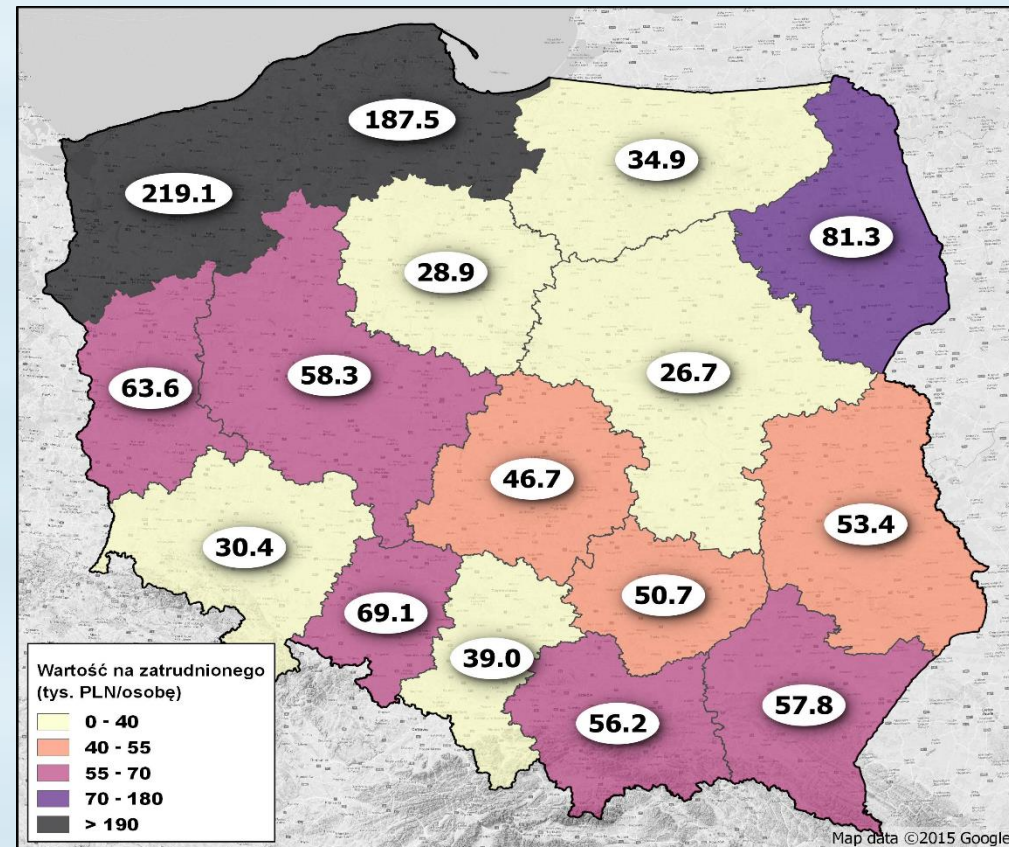
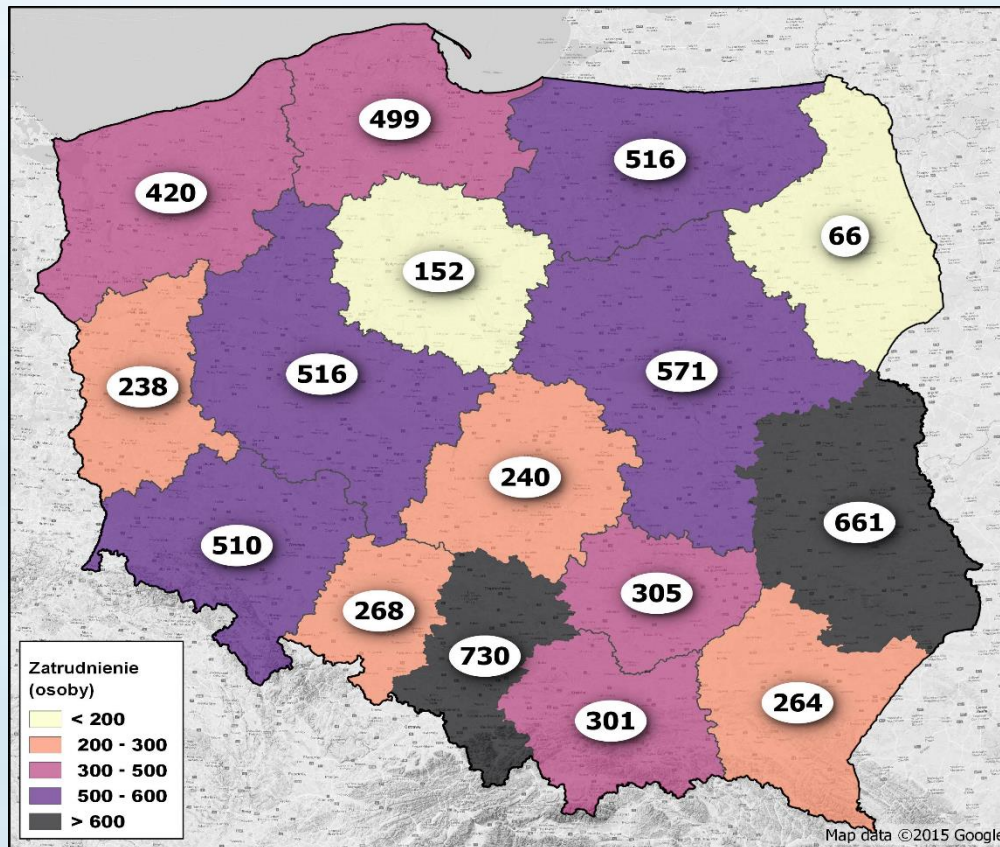
Wielkość zatrudnienia (liczba osób - pełne etaty) w poszczególnych typach gospodarstw akwakultury w 2018 roku

Rodzaj gospodarstwa	Na stałe produkcyjni	Sezonowo produkcyjni	Na stałe pozostali	Liczba gospodarstw	Łącznie zatrudnienie
niskointensywne	2351 (67,0%)	1557 (85,8%)	509 (54,0%)	851 (76,2%)	4417 (70,6%)
intensywne	760 (21,6%)	73 (4%)	202 (21,5%)	120 (10,7%)	1035 (16,5%)
mieszane	124	28	94	22	246
wylęgarniczopodchowowe	193	99	92	66	384
inne	2	2	22	1	15
bez produkcji	80	55	23	57	158
Razem	3510	1814	942	1117	6255

W porównaniu z 2017 rokiem zatrudnienie ogółem zmniejszyło się o **7** osób.

W gospodarstwach intensywnych zwiększyło się o **73** osoby, natomiast w niskointensywnych (karpionych) o **476** osób.

Wielkość zatrudnienia (osób) w sektorze akwakultury oraz wartość produkcji przypadającej na jednego zatrudnionego (tys. zł)



Połowy bałtyckie vs produkcja ryb w akwakulturze w 2018 roku



Ilość (tys. ton)

154,6

43,3

Wartość sprzedaży (mln zł)

206,0

446,0

Średnia cena 1 kg ryb (zł)

1,3

12,1

Udział w ilości (%)

78,1

21,9

Udział w wartości (%)

35,1

64,9



Dziękuję za uwagę!

2013 rok

120 min. zbieranie

28 min. wypełnianie

2018 rok

114 min. zbieranie

31 min. wypełnianie

