



Obraz polskiej akwakultury w 2016 roku na podstawie badań statystycznych przy zastosowaniu kwestionariuszy RRW-22

Andrzej Lirski, Leszek Myszkowski

**XLII KONFERENCJA i SZKOLENIE HODOWCÓW
RYB ŁOSOSIOWATYCH**

Stowarzyszenie Producentów Ryb Łososiowatych

Gdynia, Hotel Mercure, 5-6 października 2017 r.

Dotyczy ryb łososiowatych, jesiotropowych, suma afrykańskiego, tilapii, baramundi itp.

Gatunek	Klasy wielkości (gramy)					
	do 10 g		10 do 100		powyżej 100	
	ilość [kg]	średnia masa [g]	ilość [kg]	średnia masa [g]	ilość [kg]	średnia masa [g]
pistrąg łęczny						
pistrąg źródlany						
pałia						
pistrąg potokowy						
troć						
łosoś						
jesiotr ¹⁾						
sum ²⁾						

Gatunek	Klasy wielkości (gramy)					
	do 10 g		10 do 100		powyżej 100	
	ilość [kg]	średnia masa [g]	ilość [kg]	średnia masa [g]	ilość [kg]	średnia masa [g]
pistrąg łęczny						
pistrąg źródlany						
pałia						
pistrąg potokowy						
troć						
łosoś						
jesiotr ¹⁾						
sum ²⁾						

Gatunek	Klasy wielkości [gramy]						Metoda produkcji ³⁾					
	do 10 g		10 do 100		powyżej 100		S	I	B	P	S	R
	ilość [kg]	średnia masa [g]	ilość [kg]	średnia masa [g]	ilość [kg]	średnia masa [g]						
pistrąg łęczny												
pistrąg źródlany												
pałia												
pistrąg potokowy												
troć												
łosoś												
jesiotr ¹⁾												
sum ²⁾												

¹⁾ Proszę wpisać szacunkowy udział (%) poszczególnych metod produkcji. Metody: SI - stawy (ziemne i betonowe), S - baleny / tory wodne, P - przetrzwy, S - szaszki, R - systemy recykulacji.
²⁾ Cena netto (bez VAT)

Proszę podać szacunkowy czas (w minutach) przeznaczony na przygotowanie danych dla potrzeb wypełnienia formularza	1	
Proszę podać szacunkowy czas (w minutach) przeznaczony na wypełnienie formularza	2	

Imię nazwisko i telefon osoby, która sporządziła sprawozdanie miejscowość, data pieczęć imienna i podpis osoby odpowiedzialnej w imieniu sprawozdawcy

Badania statystyczne obejmują pełne spektrum działalności krajowej akwakultury:

- gatunków ryb i skorupiaków
- systemów produkcji
- powierzchni stawów i objętości urządzeń do chowu ryb
- liczby i objętości systemów recyrkulacyjnych
- wielkości produkcji poszczególnych gatunków i roczników ryb
- wielkości sprzedaży
- cen zbytu
- wielkości zatrudnienia
- pracochłonności przy wypełnianiu itd...

Otrzymało
1 046
kwestionariuszy

Polska akwakultura w 2016 roku w pigułce



Akwakultura niskointensywna

Stawy ziemne o powierzchniach dochodzących do kilkuset ha

- Stawy karpiove – ok. **62 tys. ha** pow. ewidencyjnej (ok. **53 tys. ha** pow. produkcyjnej)
- Liczba podmiotów – ok. **850**
- Produkcja ryb konsumpcyjnych – ok. **20 tys. ton**
- Produkcja materiału obsadowego i zarybieniowego – ok. **9,3 tys. ton**
- Liczba produkowanych gatunków ryb konsumpcyjnych – **22**
- **Udział w ogólnej produkcji – ok. 53%**

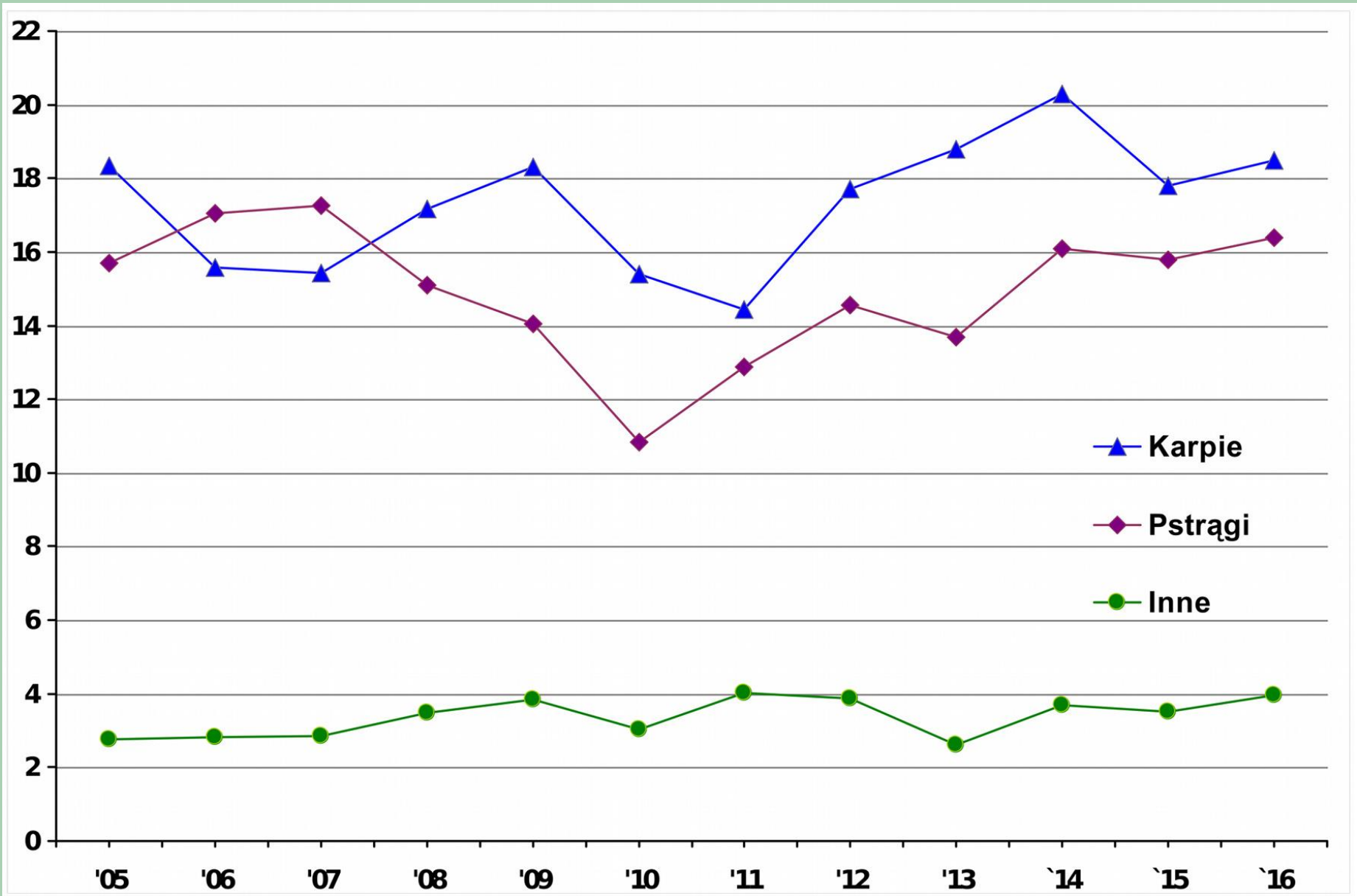
Akwakultura intensywna

Stawy betonowe, tory wodne, baseny tuczowe, przegrody, sadze, systemy recyrkulacyjne, inne

- Stawy betonowe – ok. **56 ha**
- Tory wodne, baseny tuczowe, przegrody, sadze - ok. **711 tys. m³** (**462 tys. m³** w 2015 r.)
- Systemy recyrkulacyjne – **400 szt.** (**280** w 2015r.)
- Liczba podmiotów – ok. **160**
- Produkcja ryb konsumpcyjnych – ok. **18 tys. ton**
- Produkcja materiału obsadowego i zarybieniowego – ok. **4,8 tys. ton**
- Liczba produkowanych gatunków ryb konsumpcyjnych – **10**
- **Udział w ogólnej produkcji – ok. 47%**



Produkcja wybranych gatunków ryb krajowej akwakultury w latach 2005-2016



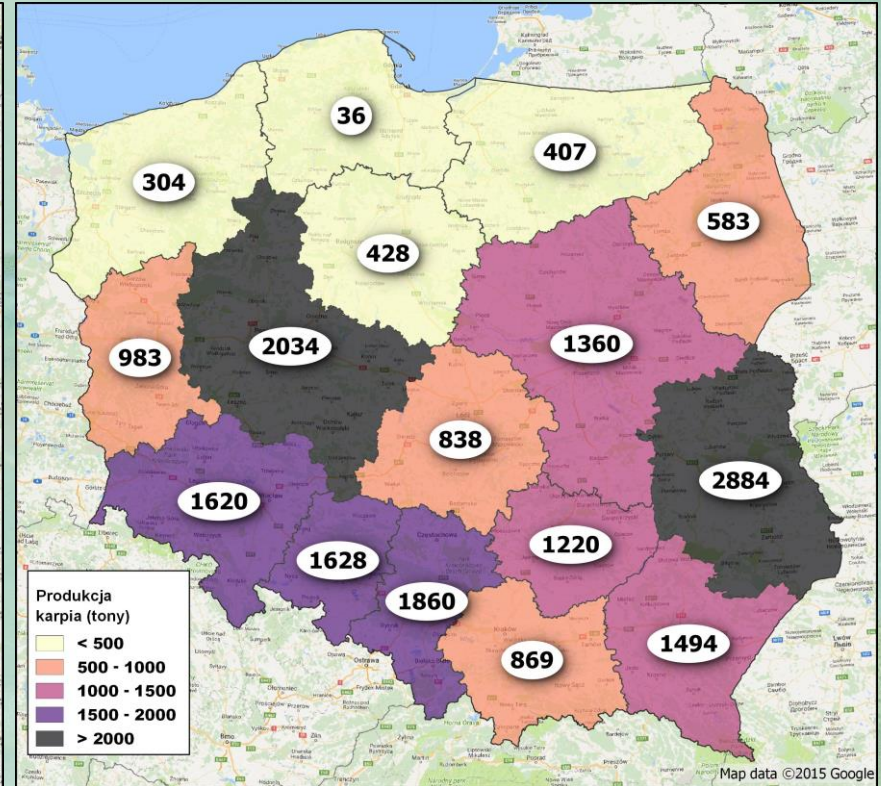
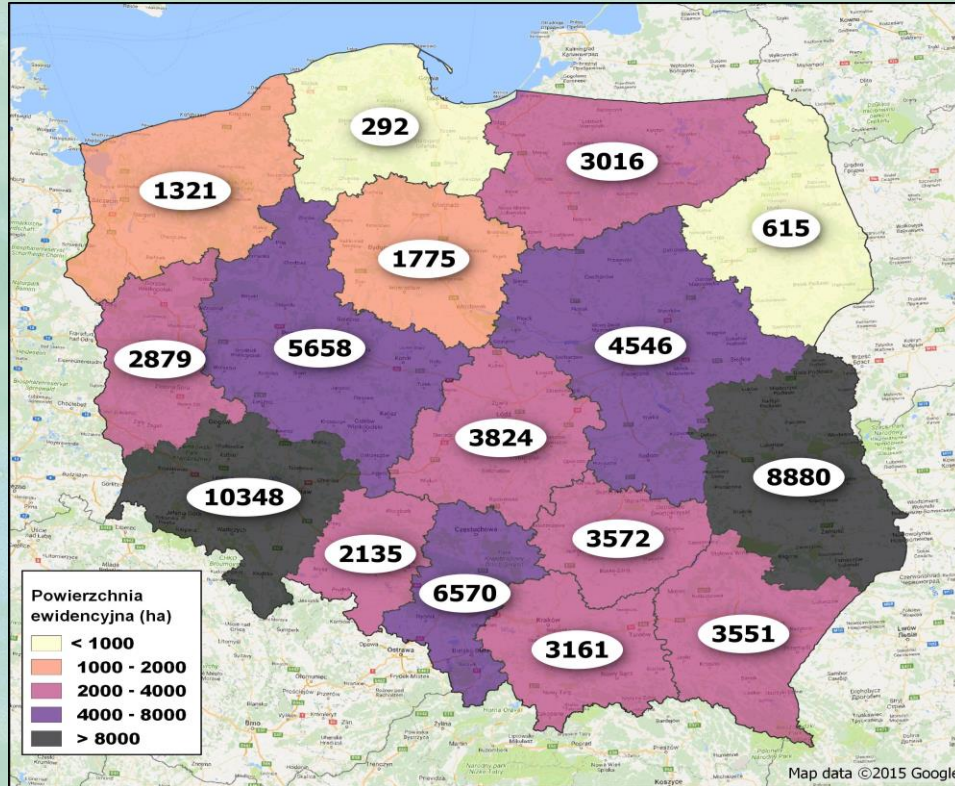
Akwakultura niskointensywna w 2016 r.

Około 18,5 tys. ton karpia plus ok. 1,9 tys. ton innych gatunków przeznaczonych do konsumpcji (tołpygi, amury białe, liny, karasie, szczupaki, sandacze, sumy europejskie, okonie i inne). Łącznie ze stawów typu karpioowego odłowiono ok. 20,0 tys. ton



Klasa wielkości (ha)	Liczba	Udział w powierzchni (%)	Udział w produkcji (%)
do 5	172	0,6	1,4
5 do 50	407	14,2	17,1
50 do 100	109	13,4	14,9
100 do 500	115	39,7	42,2
500 do 1 000	15	17,7	18,0
ponad 1000	3	14,4	6,4

Akwakultura niskointensywna w 2016 r.

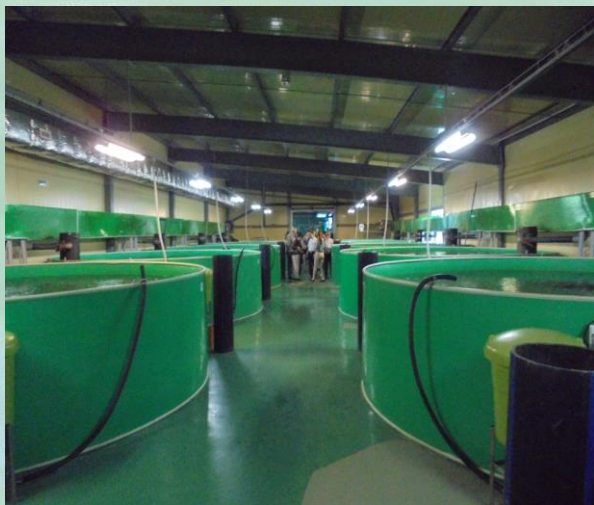


Powierzchnia (ha)

Produkcja (tony)

Polska jest liderem w wielkości produkcji karpia i dysponuje największym rynkiem tego gatunku w UE - ok. 25 tys. ton

Akwakultura intensywna w 2016 roku



Łącznie w akwakulturze intensywnej wyprodukowano około 18 tys. ton

Główne produkowane gatunki:

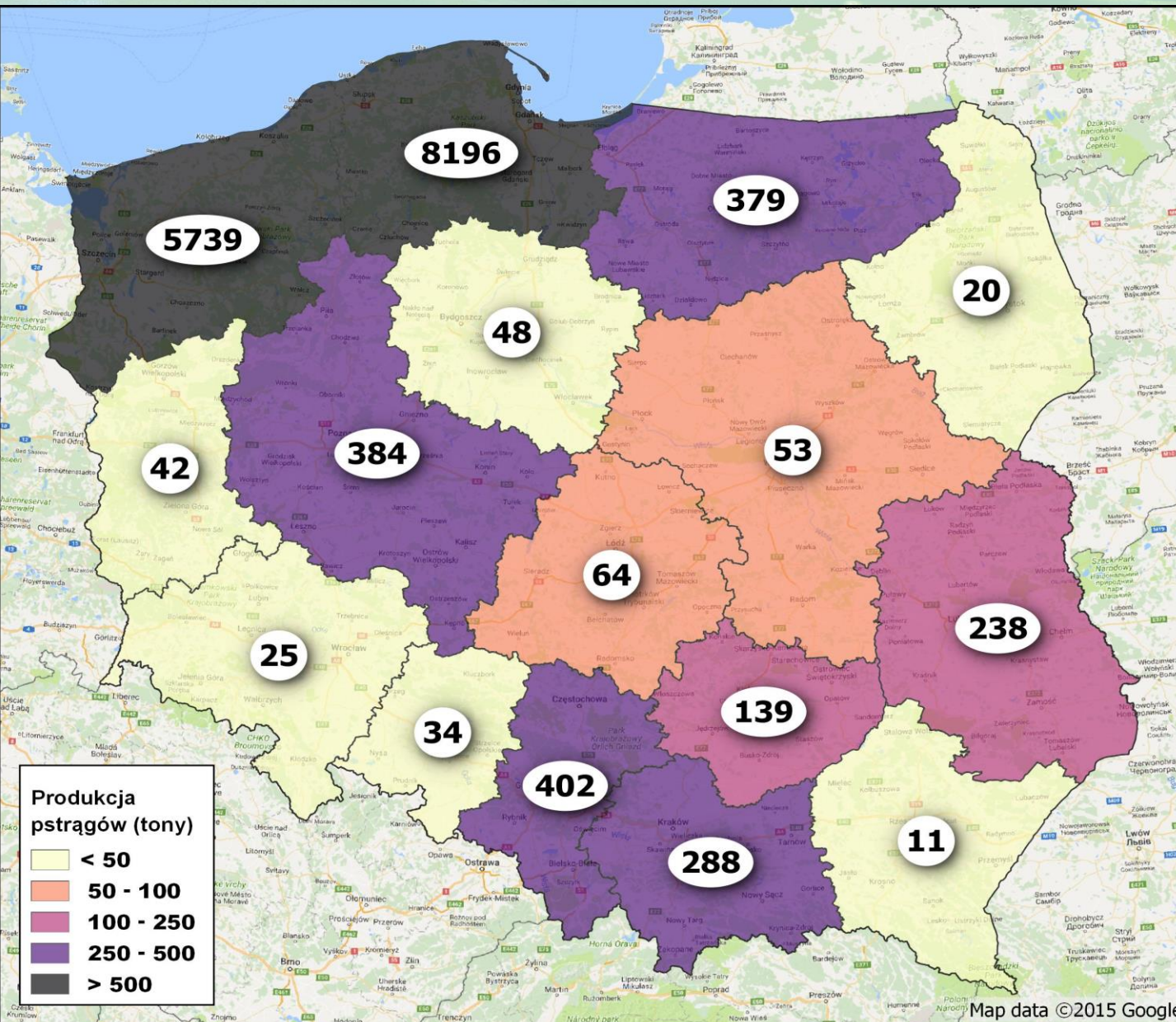
Pstrąg tęczowy - 14 415 ton
palia - 950 ton
pstrąg źródlany - 630 ton
jesiotry - ok. 530 ton
sum afrykański - 340 ton
łosoś atlantycki - 280 ton



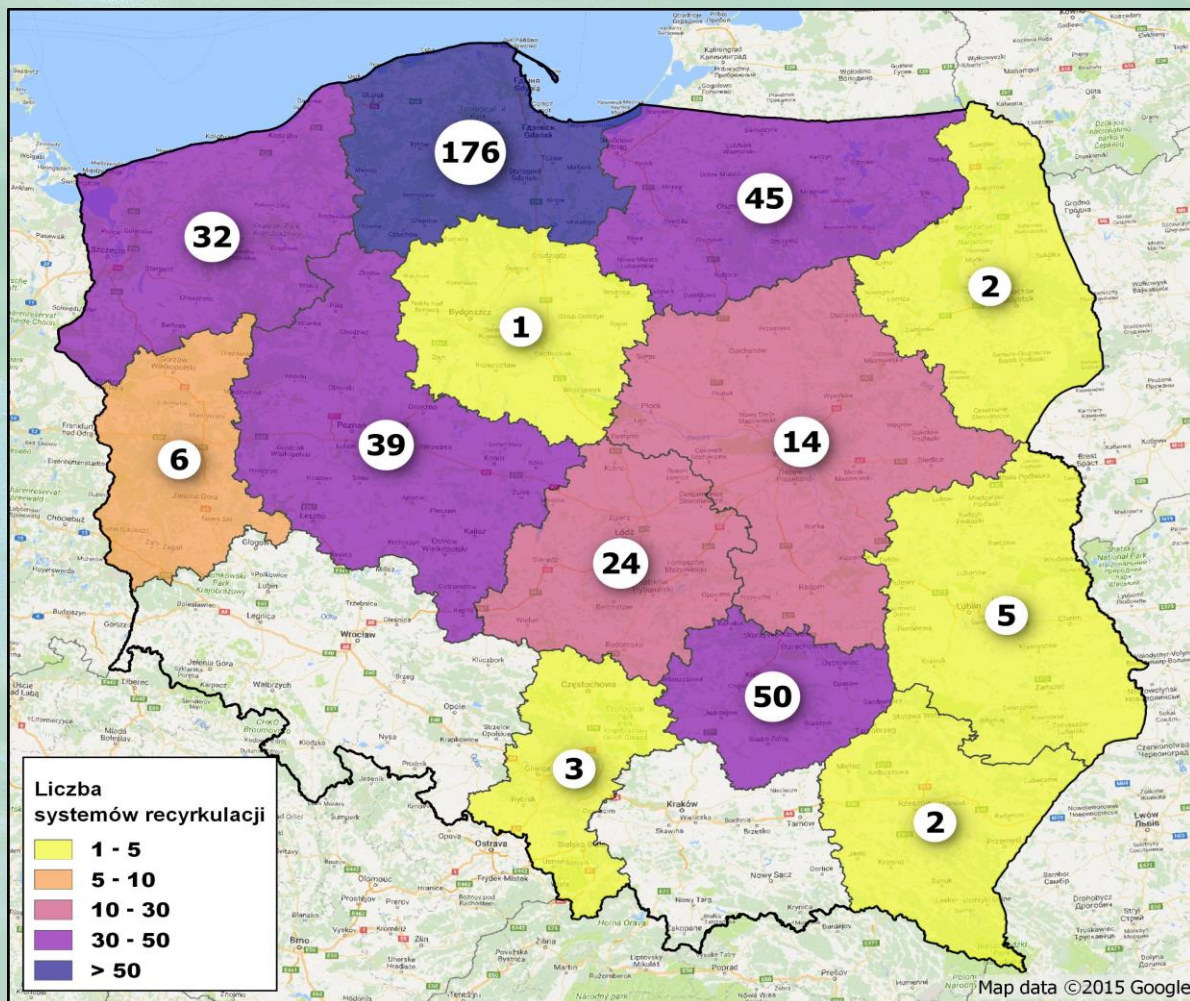
Akwakultura intensywna (pstrągi) w 2016 roku

Pomorskie:
spadek o 450 ton

Zachodniopomorskie
:
wzrost o 760 ton



Akwakultura intensywna w 2016 roku



łącznie 400 systemów
(280 w 2015 r.)

łączna objętość urządzeń
ok. 72 tys. m³
(61 tys. w 2015 r.)

Akwakultura intensywna (łososiowate) w 2016 r.

Produkcja (t)	Liczba gospodarstw	Udział w produkcji (%)
do 10	9	0,4
10 do 50	23	4,9
50 do 100	17	8,7
100 do 200	21	23,0
200 do 500	18	41,4
ponad 500	4	21,6

Uwzględniono wyłącznie gospodarstwa, w których produkcja pstrągów stanowi co najmniej 80% całkowitej produkcji ryb przeznaczonych do konsumpcji.



Akwakultura intensywna w 2016 roku

Gatunek	Produkcja [tony]	Sprzedaż [tony]	Wartość [tys. zł]	Udział w sprzedaży [%]	Udział w wartości [%]
pstrąg tęczowy	14 415,1	13 730,1	169 499	87,9	86,0
pstrąg źródlany	632,4	616,6	7 561	3,9	3,8
palia	949,2	938,2	13 283	6,0	6,7
pstrąg potokowy	46,6	40,7	567	0,3	0,3
Razem (pstrągi)	16 043,6	15 325,6	190 910	98,1	96,8
łosoś atlantycki	282,1	271,8	5 707	1,8	2,9
troć	18,3	15,6	527	0,1	0,3
Razem łososiowate	16 344	15 619,3	197 144	100,0	100,0

Łączna produkcja ryb łososiowatych przeznaczonych do konsumpcji oraz wszystkich roczników materiału obsadowego wyniosła **20,5 tys. ton**.



Wielkość produkcji ikry przeznaczonej do spożycia w latach 2013-2016

Rok	Wszystkie gatunki [kg]	Kawior [kg]
2016	18 844	16 452
2015	14 254	11 372
2014	2 358	1 869
2013	2 998	128

Wielkość produkcji ikry przeznaczonej do spożycia z ryb łososiowatych i jesiotrowatych w 2016 roku

Gatunek	Masa [kg]
pstrąg tęczowy	1 146
palia	630
pstrąg źródlany	616
jesiotr	16 452
Razem	18 844



Produkcja skorupiaków (raków) w Polsce w latach 2013-2016*



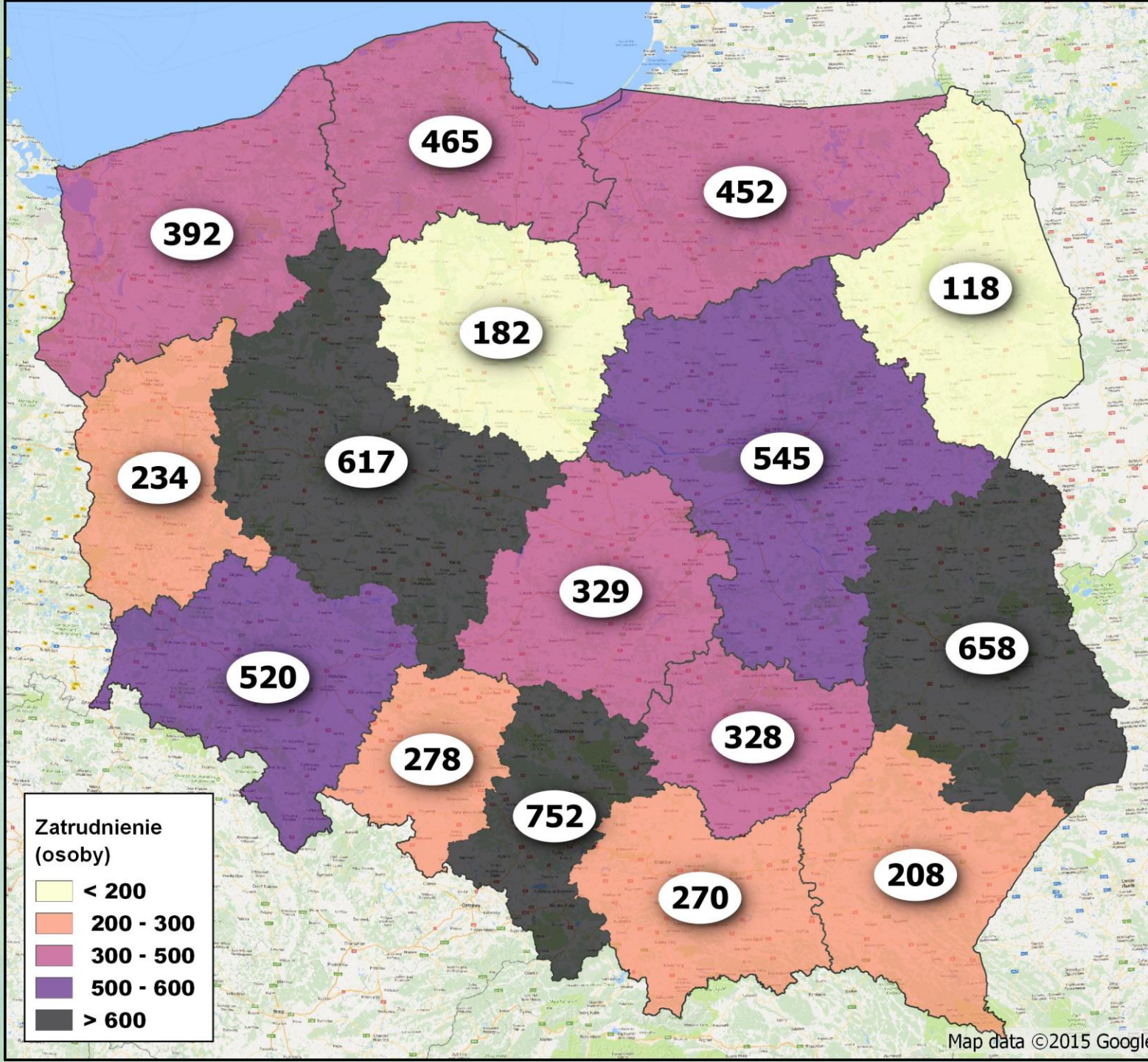
Fot. T. Kulikowski

Parametr	2013	2014	2015	2016
Produkcja (kg)	460	280	100	180
Sprzedaż (kg)	30	20	30	10
Cena zbytu (zł/kg)	94	50	142	50
Wartość sprzedaży (zł)	1 000	2 820	4 270	500

* rak szlachetny i rak błotny

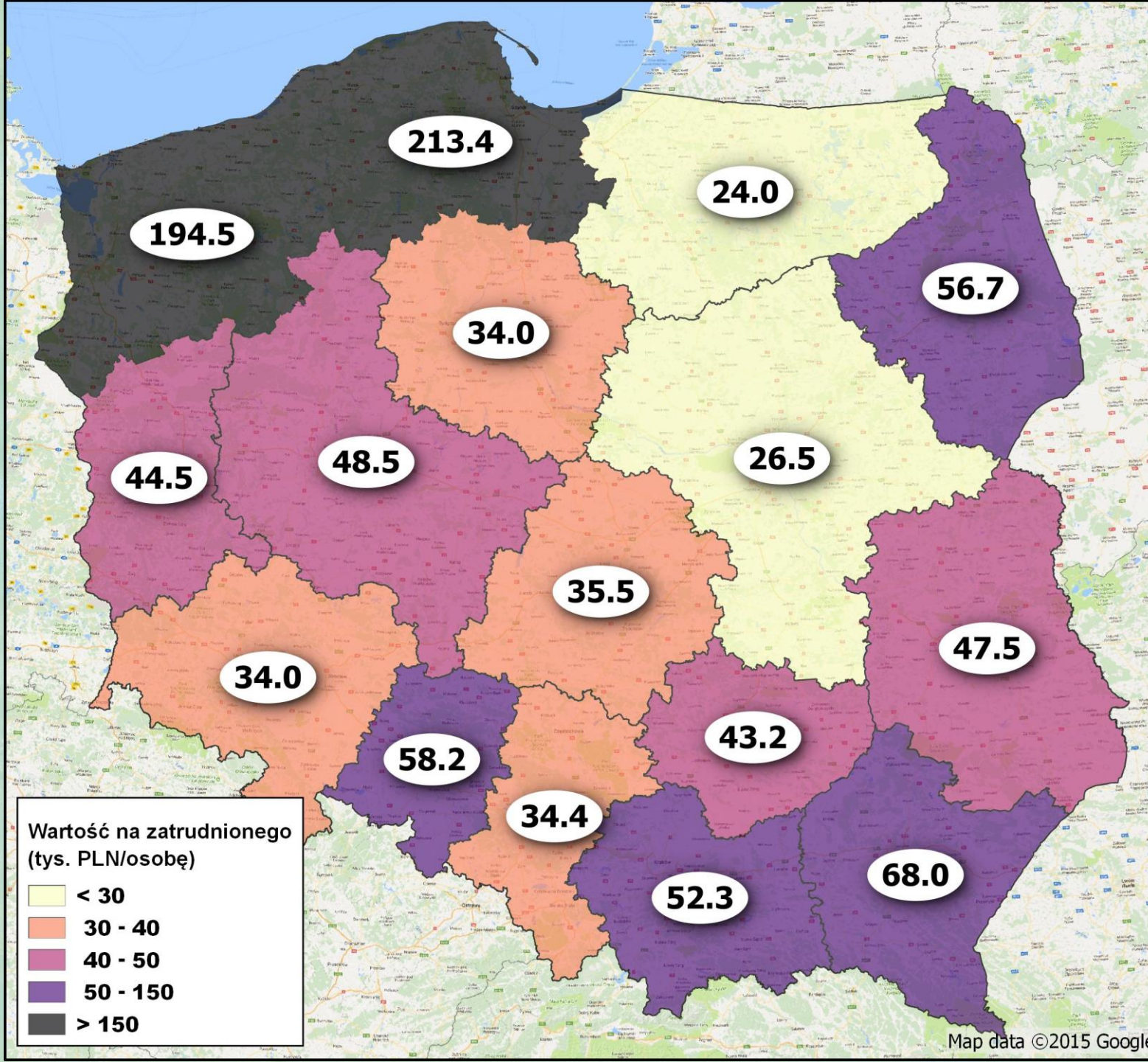


**Zatrudnienie, wartość produkcji,
ceny**



Wielkość zatrudnienia (ilość osób - pełne etaty) w poszczególnych typach gospodarstw akwakultury w 2016 roku

Rodzaj gospodarstwa	Na stałe produkcyjni	Sezonowo produkcyjni	Na stałe pozostali	Liczba gospodarstw	Łącznie zatrudnienie
niskointensywne	2 102	1 418	709	755	4 230
intensywne	590	89	160	100	839
mieszane	349	127	194	68	669
wylęgarniczopodchowowe	207	105	132	80	444
inne	59	36	9	21	104
bez produkcji	43	9	7	22	59
Razem	3 349	1 784	1 211	1 046	6 344



Wartość na zatrudnionego
(tys. PLN/osobę)

- < 30
- 30 - 40
- 40 - 50
- 50 - 150
- > 150

Ranking cen zbytu wybranych gatunków ryb krajowej akwakultury

Gatunek	Cena w 2015 r. [zł/kg]	Cena w 2016 r. [zł/kg]	Zmiana ceny [%]
1. sandacz	27,80	28,33	1,9
2. jesiotr	21,89	23,32	6,5
3. szczupak	18,99	19,30	1,7
4. sum europejski	16,69	17,72	6,2
5. palia	12,76	14,16	11,0
6. lin	13,78	12,94	-6,1
7. pstrąg tęczowy	11,95	12,35	3,3
8. pstrąg źródlany	12,35	12,26	-0,7
9. karp	9,31	9,92	6,6
10. amur biały	9,18	9,84	7,1
11. sum afrykański	12,48	9,33	- 25,2
12. karaś	4,92	5,84	18,8
13. tołpyga pstra	4,78	4,95	3,6

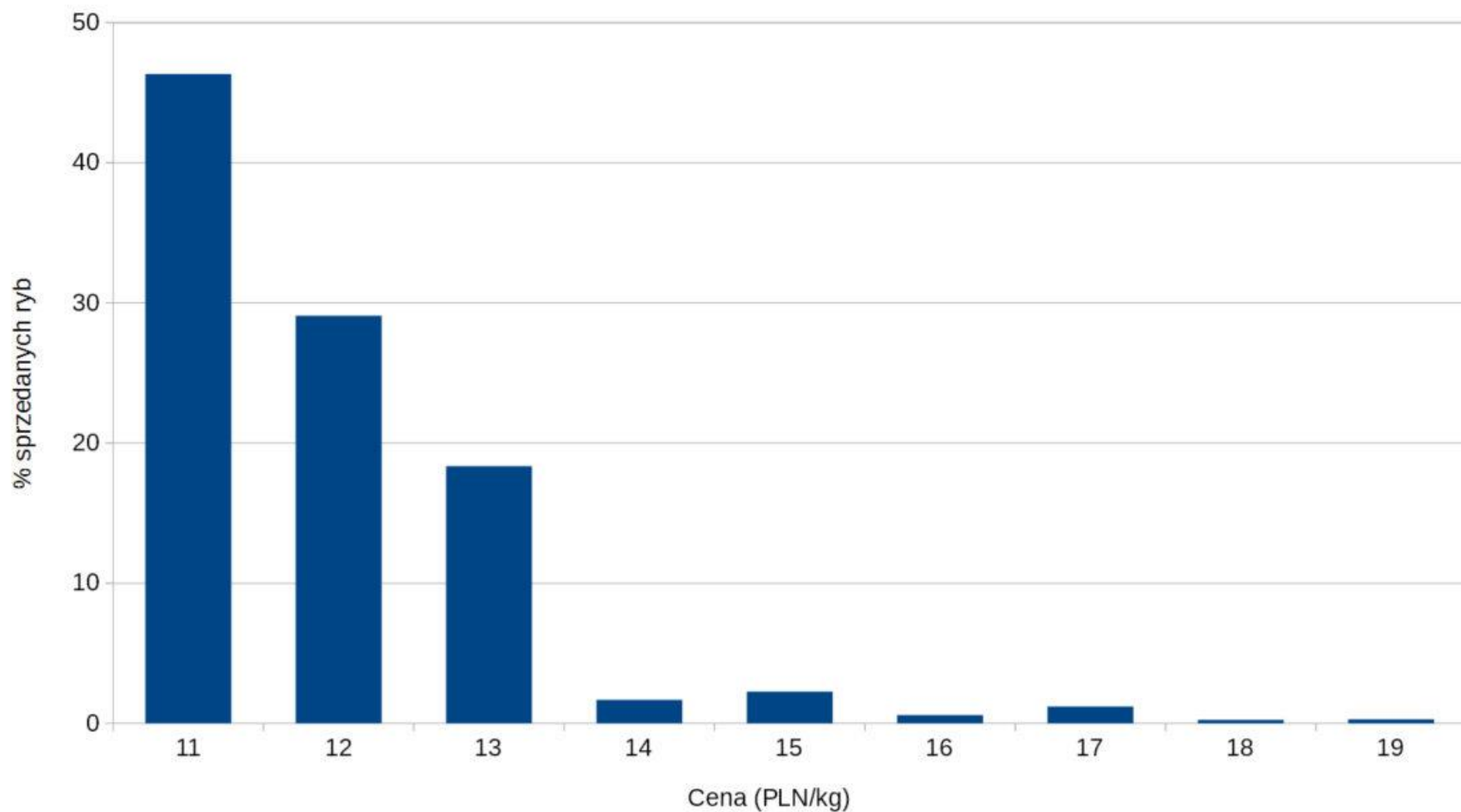
Ceny zbytu pstrągów oraz karpia przeznaczonych do konsumpcji (bez VAT) w latach 2011-2016

Gatunek	Cena [zł/kg]					
	2016	2015	2014	2013	2012	2011
pstrąg tęczowy	12,34	11,96	11,64	11,38	10,92	11,31
pstrąg potokowy	12,82	12,76	b.d.	13,00	b.d.	15,09
pstrąg źródłany	12,05	12,35	12,35	11,47	11,93	11,50
palia	14,16	12,76	12,90	12,90	13,01	15,90
karp	9,92	9,31	8,38	8,79	9,47	10,29

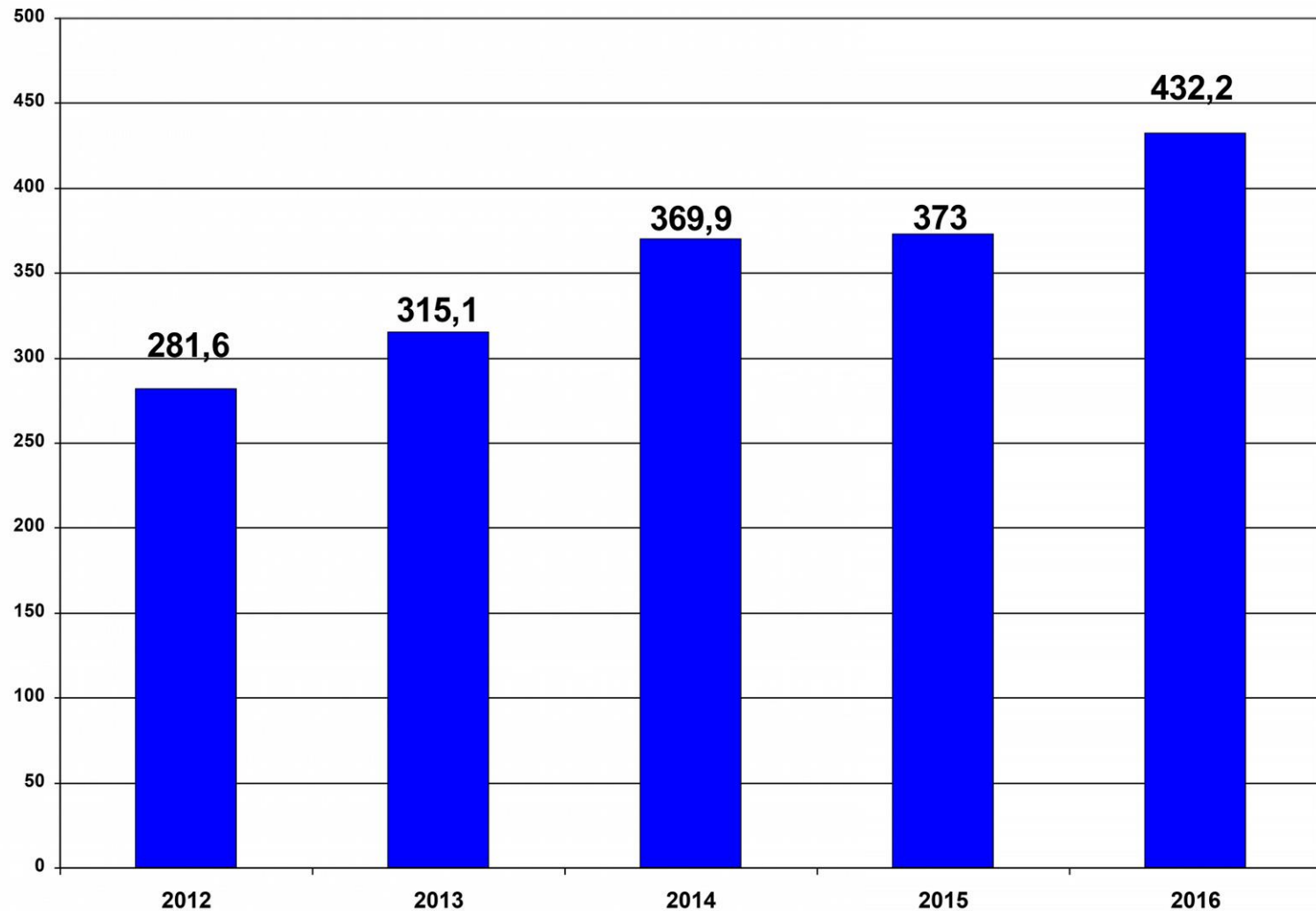
Relacje cenowe karp/pstrąg tęczowy (%):

2011 - 90,1
 2012 - 86,7
 2013 - 77,2
 2014 - 72,0
 2015 - 77,8
 2016 - 80,4

Odsetek pstrągów tęczowych sprzedawanych po określonej cenie w 2016 roku [%]



Wartość produkcji akwakultury (ryby, skorupiaki, ikra) przeznaczonej do konsumpcji (mln zł)



Połowy bałtyckie a akwakultura w 2016 roku (dane wstępne)



Ilość (tys. ton)	138,9	37,9
Wartość (mln zł)	224,4	415,0
Średnia cena 1 kg ryb (zł)	1,6	10,9
Udział w ilości (%)	78,6	21,4
Udział w wartości (%)	35,1	64,9

źródło: Wiadomości Rybackie 2017, nr 3-4; Raport Rynek Ryb nr 26, Raport RRW-22
Ilustracje- internet

Podsumowanie 2016 roku w akwakulturze

1. Produkcja wszystkich gatunków ryb konsumpcyjnych była wyższa w porównaniu z poprzednim sezonem o ok. tysiąc ton i wyniosła **37,9** tys. ton (drugi wynik w historii badań).
2. Podobnie jak w ubiegłych latach, w krajowej akwakulturze zdecydowanie dominowały dwa podstawowe gatunki ryb przeznaczonych do konsumpcji, karp i pstrąg tęczowy. Udział ilościowy karpia w całej produkcji wyniósł **48,9%**, natomiast pstrąga tęczowego **38,0%**.

W wartości ogólnej sprzedanych ryb, karpie miały udział **43,2%**, natomiast pstrągi tęczowe **42,4%**.

3. Łączna wartość wyprodukowanych w 2016 r. w krajowej akwakulturze i sprzedanych ryb konsumpcyjnych wyniosła **399,05** mln zł, co oznacza, że była wyższa ok. **37** mln zł w porównaniu ze sprzedażą w 2015 r. Łącznie z ikłą przeznaczoną do konsumpcji całkowita wartość sprzedanej produkcji z krajowej akwakultury znacząco przekroczyła **400** mln zł.
4. Produkcja karpia konsumpcyjnego w 2016 r. wyniosła **18,55** tys. ton, i była wyższa w porównaniu z poprzednim sezonem o **0,8** tys. ton.

Podsumowanie 2016 roku w akwakulturze

5. Produkcja wszystkich ryb łososiowatych konsumpcyjnych (pstragi, łososie, trocie) wyniosła w 2016 roku **16,34** tys. ton, zwiększając się w stosunku do 2015 roku o ok. **tysiąc** ton (**2,6%**). Łączna produkcja pstrągów (tęczowych, palii, źródlanych i potokowych) przeznaczonych do konsumpcji to **16,04** tys. ton, w tym pstrąga tęczowego **14,4** tys. ton.
6. Łączna produkcja ryb łososiowatych przeznaczonych do konsumpcji oraz wszystkich roczników materiału obsadowego wyniosła **20,48** tys. ton. Według wyliczeń metodą ekstrapolacji wykonaną w SPRŁ produkcja osiągnęła niemal identyczną wartość **20,20** tys. ton.
7. Sprzedaż materiału obsadowego wszystkich gatunków pstrągów (tęczowego, źródlanego, potokowego i palii) w 2016 roku wyniosła ok. **630** ton o wartości **12,06** mln zł. W 2015 roku odnotowana w kwestionariuszach sprzedaż materiału obsadowego wszystkich gatunków pstrągów wyniosła **486,1** ton o wartości **9,71** mln zł.
8. Ceny zbytu konsumpcyjnego pstrąga tęczowego pozostają kolejny sezon w trendzie wzrostowym, cena zbytu (bez VAT) w 2016 r. wyniosła **12,34** zł/kg, wzrastając w porównaniu z 2015 r. o **0,38** zł/kg.

Na zakończenie

1. Istnieją dobre perspektywy dla rozwoju akwakultury, zarówno niskointensywnej jak i intensywnej, co koresponduje z ambitnymi planami wzrostu produkcji. Wartość produkcji akwakultury już obecnie znacząco przekracza wartość połowów bałtyckich,
2. Stale niezaspokojony rynek na wiele gatunków ryb konsumpcyjnych z rodzimej produkcji a także możliwości ich eksportu uzasadniają dalszy rozwój produkcji ryb w akwakulturze,
3. Trudności z wprowadzeniem nowych, nieznanych na polskim rynku gatunków ryb (barramundi, tilapia) są potwierdzeniem tezy „nie sztuka wyprodukować...”,
4. Znaczący wzrost produkcji pstrągów umożliwi poszerzenie oferty rynkowej i stanowić będzie istotne źródło surowca dla przetwórstwa,
5. Perspektywy rynku karpia zależne będą od zwiększenia oferty asortymentowej oraz nadążania za zmianami/kreowaniami preferencji konsumenckich, co wiąże się między innymi z koniecznością przetwarzania tego gatunku. Konieczna jest dalsza profesjonalizacja rynku karpia,
6. Produkcja w systemach recyrkulacyjnych (RAS) zróżnicowanej gamy gatunków ryb wspomogą utrzymanie ciągłości dostaw rynkowych oraz urozmaiconej oferty handlowej,
8. Zwiększenie liczby gatunków i ogólnej produkcji w polikulturach z karpem poszerzy gamę poszukiwanych przez konsumentów ryb.

Dziękuję za uwagę!

114 min. zbieranie
31 min. wypełnianie