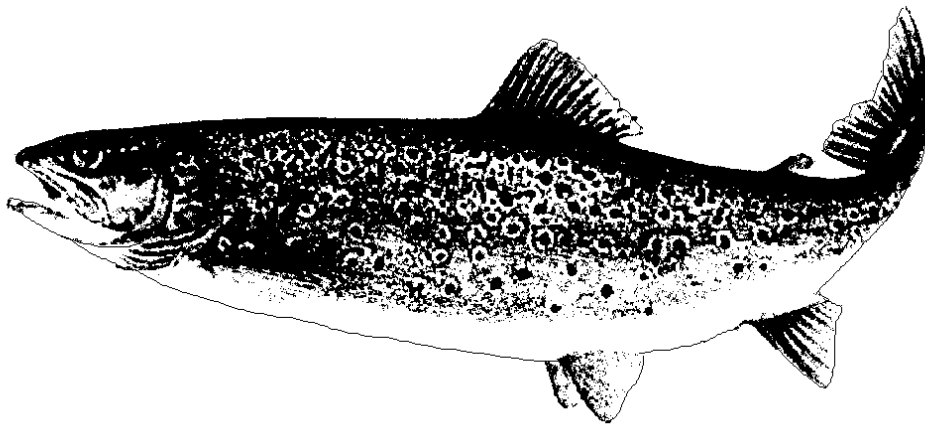


"SERWIS PSTRĄGOWY 2011"



Analiza Produkcji i Sprzedaży Pstrągów Tęczowych w 2011 r.

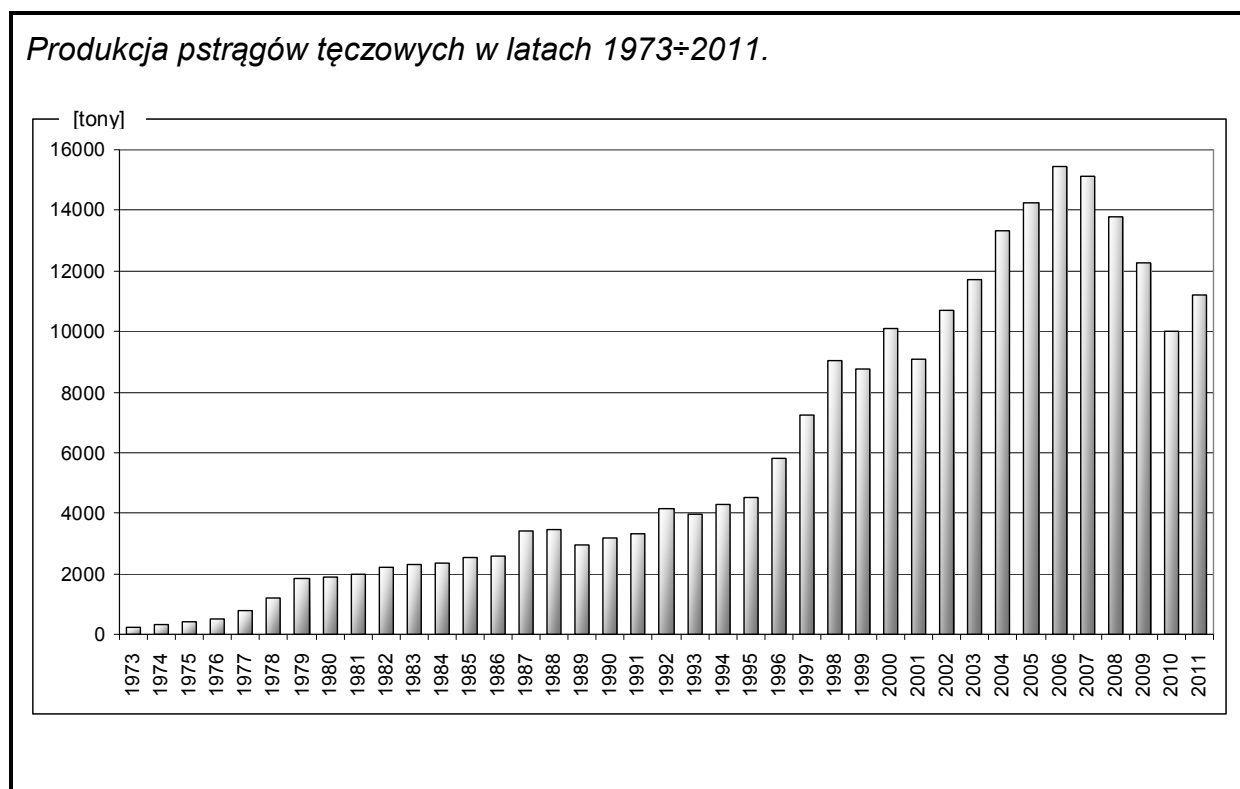
Stanisław Bontemps

ANALIZA PRODUKCJI I SPRZEDAŻY PSTRĄGÓW TĘCZOWYCH W 2011 r.

Stanisław Bontemps

Instytut Rybactwa Śródlądowego

W roku 1990 po raz pierwszy rozesłano ankiety „Serwisu Pstrągowego”, by wraz z zachodzącymi w kraju przemianami móc nie tylko obserwować przeobrażenia w hodowli pstrągów tęczowych, ale przede wszystkim w sposób najbardziej rzetelny prowadzić analizę produkcji i sprzedaży. Przez te ponad dwadzieścia lat, na podstawie przesyłanych danych, obserwowaliśmy z satysfakcją najpierw dosyć powolny, a od połowy lat dziewięćdziesiątych ubiegłego wieku zasadniczy rozwój tej branży. A początek był bardziej niż skromny, gdy w latach sześćdziesiątych ruszyły pierwsze prymitywne hodowle. Dane liczbowe o wielkości produkcji dostępne są od 1973 roku, wtedy całkowita produkcja krajowa wyniosła 250 ton. Apogeum osiągnięto w 2006 roku, w którym wyprodukowano prawie 15500 ton. Niestety, od roku 2007 utrzymywała się tendencja spadkowa, która, wydaje się, została zahamowana w roku 2011. Kondycję naszej branży na przestrzeni lat obrazuje poniższy rysunek.

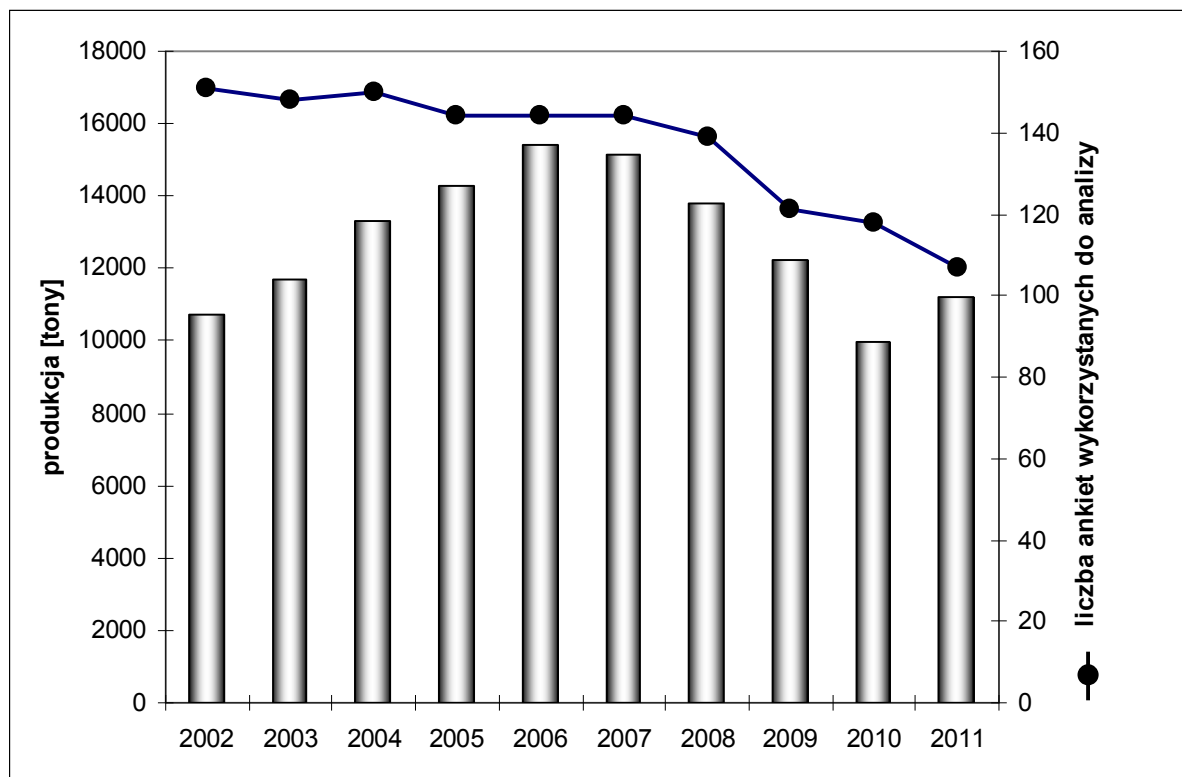


Do powyżej przedstawionych danych, szczególnie z lat ostatnich, koniecznym jest dodanie komentarza, dotyczącego zarówno liczby odsyłanych ankiet, jak i sposobu przekazywania danych (poufność). Przez ponad dziesięć pierwszych lat prowadzenia „Serwisu Pstrągowego” rosła liczba hodowli, a procent odpowiedzi na rozesłaną ankietę utrzymywał się na stałym poziomie pięćdziesięciu kilku. W 2003 roku po raz pierwszy zanotowano spadek poniżej granicy 90%, otrzymując niespełna 85% odpowiedzi; w ostatnich trzech latach spadek ten znacznie się zwiększył osiągając minimum w roku bieżącym (74,0%). Z roku na rok rosła też liczba hodowli, które zastrzegały poufność danych. Tendencje te, na przestrzeni ostatnich dziesięciu lat, wraz z odniesieniem do wielkości produkcji, pokazane są w tabeli i na rysunku.

Rok	Liczba ankiet						Produkcja w tonach
	rozesłanych	otrzymanych	% otrzymanych	poufnych	% poufnych	wykorzystanych do analizy	
2002	176	159	90,3	23	15,2	151	10708,6
2003	179	152	84,9	31	20,9	148	11696,3
2004	179	159	88,8	34	22,7	150	13315,3
2005	190	157	82,6	35	24,3	144	14255,7
2006	172	147	85,5	37	25,7	144	15439,7
2007	171	149	87,1	43	29,9	144	15135,0
2008	169	146	86,4	43	30,9	139	13776,8
2009	166	132	79,5	40	33,1	121	12254,2
2010	164	132	80,5	41	34,7	118	9986,8
2011	154	114	74,0	39	36,4	107	11212,4

W roku 2003, po raz pierwszy od powstania Serwisu Pstrągowego w 1990 r., zanotowano spadek liczby otrzymanych odpowiedzi poniżej 90%.

Produkcja pstrągów tęczowych w latach 2003÷2011, z odniesieniem do liczby ankiet wykorzystanych do analizy.



Należy podkreślić, że z roku na rok aktualizowana była lista adresowa hodowców (liczba rozesłanych ankiet), zgodnie z napływającymi informacjami o likwidacji, zaprzestaniu hodowli pstrągów czy też łączeniem gospodarstw (w takich przypadkach produkcja podawana jest najczęściej przez hodowców łącznie w jednej ankiecie ze wszystkich obiektów). Prowadzenie „Serwisu Pstrągowego” było niejednokrotnie obiektem dyskusji i głosowań, których wynik zawsze był jednoznacznie „za”, a sama ankieta była modyfikowana, zgodnie z postulatami hodowców. Może więc zaskakiwać fakt, że w ostatnich trzech latach liczba otrzymanych odpowiedzi drastycznie spadła. Z pewnością rzutuje to na wyliczaną, z nadesłanych danych, wielkość produkcji. Potwierdzają to, przedstawiane w każdym „Serwisie”, wartości szacunkowe, wyliczane na podstawie danych o ilości sprzedanej paszy.

Nie wydaje się, że tylko niechęć do „Serwisu” jest przyczyną nie udzielania odpowiedzi (aczkolwiek w kilku przypadkach z pewnością tak jest). Coraz częściej, i to ze wszystkich rejonów, napływają sygnały o sąsiedzkich „przysługach” – zazdrości, oskarżaniu, pomawianiu, wręcz donoszeniu do lokalnych władz i nieuczciwej konkurencji ludzi nie tylko z pstrągarskiej branży. Wpływa to bezpośrednio na rozwój hodowli – spowalnia administracyjne decyzje zgody na rozbudowę czy modernizację, powoduje często nieuzasadnione obostrzenia „środowiskowe” dla gospodarstw, przy równoczesnym braku zainteresowania lokalnych władz zanieczyszczaniem cieków przez innych użytkowników. To wszystko, z pewnością, nie motywuje do ujawniania (nawet jako dane anonimowe) własnych osiągnięć.

Ja to rozumiem, ale wolałbym dostawać w odpowiedzi puste ankiety lub konkretną odmowę niż monitować po wielokroć. Szczególnie, że to ostatni opracowany przeze mnie „Serwis Pstrągowy”.

W styczniu tego roku rozesłano tylko 154 ankiety, otrzymano 114 odpowiedzi (co jest rekordem *in minus*), 107 (w tym 39 poufnych) wykorzystano do analizy.

Rejon	Liczba ankiet				
	rozesłanych	otrzymanych	% otrzymanych	poufnych	wykorzystanych do analizy
POMORZE ZACHODNIE	67	51	76,1	23	50
POMORZE GDAŃSKIIE	36	25	69,4	8	20
POJEZIERZE ZACHODNIE	9	5	55,6	2	5
POJEZIERZE MAZURSKO-SUWALSKIE	12	9	75,0	1	8
POZOSTAŁE REJONY KRAJU	30	24	80,0	5	24
RAZEM	154	114	74,0	39	107
Liczba poufnych danych stanowi 36,4% udzielonych odpowiedzi					

I. POMORZE ZACHODNIE

Wysłano 67 ankiet, otrzymano 51 odpowiedzi (76,1%). Anonimowość danych objęła 23 hodowle. Analizę przeprowadzono z danych zawartych w 50 ankietach. Produkcja w tym rejonie wyniosła 69,1% produkcji krajowej, a sprzedaż 64,1%. Wielkość produkcji i sprzedaży podano w tabeli 1. W stosunku do danych z roku poprzedniego produkcja w tym rejonie zwiększyła się o 1315,6 ton (20,5%), a sprzedaż o 1230,9 ton (18,7%). Ogólny eksport stanowił 55,4% sprzedanych pstrągów towarowych i był większy o 1338,8 ton od eksportu w 2010 roku (wzrost o 48,4%). Eksport bezpośredni (ryby żywe) stanowił 26,2% całkowitego eksportu z tego rejonu. Sprzedaż narybku wyniosła 400,9 ton, co stanowi wzrost o 128,1 ton (47,0%) w stosunku do roku poprzedniego.

Zdrowotność

Z 50 hodowli, które przedstawiły stan zdrowotności w 41 nie obserwowano zachorowań ani śnięć ponadnormatywnych. W tabeli 8 wykazano występowanie chorób wywołanych bakteriami, pasożytami, lub złym stanem środowiska i awariami. W 49 gospodarstwach przeprowadzono badania na obecność wirusów, w których wykryto 2 przypadki IPN i 3 IHN. Śnięcia wywołane przez wirusy wystąpiły w 5 hodowlach (2 – IPN, 3 – IHN). Choroby bakteryjne wywołały silne śnięcia narybku w 4 gospodarstwach, słabe w 5 narybku i w 3 ryby towarowej. Pasożyty spowodowały silne śnięcia narybku w 3 hodowlach, słabe w 7 narybku i w 2 ryby handlowej. Awarie i stan środowiska były przyczynami silnych śnięć narybku w 2 gospodarstwach, słabych w 1 narybku oraz w 2 ryby towarowej. Opieką weterynaryjną objętych było 41 gospodarstw, a w 49 stosowano zabiegi profilaktyczne.

Pasze

W 2011 roku według danych z ankiet pstrągi karmiono paszami granulowanymi firm przedstawionych w zestawieniu (udział ich podano w %). Jak w latach poprzednich w hodowlach, w których ryby karmiono paszami od różnych producentów, każdego z nich wykazano dla danej hodowli, niezależnie od masy zakupionej karmy.

Producent	Startery	Pasze narybkowe	Pasze tuczowe	Pasze dla tarlaków
ALLER AQUA	47,2	48,3	49,4	75,0
SKRETTING	30,6	16,7	18,3	25,0
BIOMAR	19,4	23,3	21,1	
DIBAQ		6,7	5,6	
BEESKOW	2,8	3,3	2,8	
AGROFISH		1,7	2,8	

Podane z poszczególnych hodowli współczynniki pokarmowe przedstawiono w zestawieniu. Tak jak w latach poprzednich w wielu ankietach nie podano ich, lub wykazano wspólny dla wszystkich sortymentów hodowlanych i wszystkich producentów. Uzyskane w 2011 roku nie różniły się od współczynników osiągniętych w latach poprzednich.

Producent	Startery		Narybek		Tucz	
	od ÷ do	\bar{x}	od ÷ do	\bar{x}	od ÷ do	\bar{x}
ALLER AQUA	0,5 ÷ 0,9	0,72	0,7 ÷ 1,1	0,88	0,9 ÷ 1,4	1,11
SKRETTING	0,7 ÷ 1,0	0,87	0,7 ÷ 1,2	0,99	1,0 ÷ 1,2	1,09
BIOMAR	0,5 ÷ 0,9	0,67	0,7 ÷ 1,2	0,90	0,9 ÷ 1,2	1,05
DIBAQ			1,2		1,0 ÷ 1,2	1,08
BEESKOW	1,0		0,9 ÷ 1,1	1,0	0,9 ÷ 1,1	1,0
AGROFISH			1,0		1,0	

Inne gatunki ryb hodowane w gospodarstwach pstrągowych

PPH AQUAMAR, Miastko – troć wędowna, łosoś, atlantycki, jesiotr syberyjski, karp, lin, sieja łebska;

GR Mołstowo, A. Cibor, L. Momot – jesiotr, sieja;

HR Broczyna, J. Łabęcki i Synowie – pstrąg potokowy;

HRŁ Darnowo, W. Parwanicki – troć pomorska smolty;

ZHR SALMO, Z. Krysiński – pstrąg źródłany, palia;

HRŁ Rokitki, J. Juchniewicz i M. Sowiński – troć wiślana smolty;

GR ŁUPAWA, R. Balcerzyk – palia;

GR Żelkówko, P. Gabriel – łosoś smolt, troć smolt, lipień narybek, węgorz obsadowy, sum afrykański;

HR J. Dadoń – palia tarlaki, pstrąg źródłany tarlaki;

OP Rudniki, Z. Kuczborski – sieja od narybku letniego do narybku jesiennego (zarybianie jezior);

HR Jawory, G. Dziewański, A. Zieliński – jesiotr syberyjski, karp;

GR HRŁ Nowy Żytnik, G. Materka – palia, pstrąg źródłany, pstrąg tęczowy;

HRŁ Kusiczki 2, J. Skołysz – troć, łosoś, pstrąg potokowy;

OHR Gatka, T. Kruse – pstrąg źródłany;

GR Człopa, A. Koczmara – jesiotr;

ZHR Pniewo, J. Morawski – karp;

R. Młynarczyk – pstrąg źródłany;

HR Bronowo, D. i Z. Gierek – pstrąg tęczowy, pstrąg źródłany;

GR ŻYLETKOWO, J. Dadoń, M. Augustynowicz – palia, pstrąg źródłany.

Informacje

GR ŁUPAWA, R. Balcerzyk – poprzez własny zakład przetwórczy FARIO rozpoczęto w 2011 roku dostawy patroszonego pstrąga na tackach w atmosferze ochronnej.

GH STARY MŁYN, T. Złotowicz – w 2012 roku uruchomienie kompleksu nr II.

GR ZIELENICA, A. Ł. Skowrońscy – Pozyskanie środków unijnych w ramach programu lokalnych grup rybackich (PLGR) na zakup mikrosita bębnowego (2 szt.) z AQUATECH-u. Budowa wędzarni ryb w Zielenicy.

GR R. Knop – rozbudowa i wyposażanie obiektu w sprzęt i samochody.

R. Młynarczyk – planowana przebudowa stawów w 2012/2013 oraz budowa budynku gospodarczo-magazynowego.

II. POMORZE GDAŃSKIE

Na wysłanych 36 ankiet otrzymano 25 odpowiedzi (69,4%). 8 hodowli poprosiło o zachowanie anonimowości danych produkcyjnych. Analizę danych z tego rejonu wykonano na podstawie informacji z 20 ankiet (tabela 2). Według tych danych produkcja wyniosła 12,1% produkcji krajowej i była mniejsza o 294,4 ton (17,8%) od produkcji w tym rejonie w 2010 r. Sprzedaż stanowiła 15,4% sprzedaży krajowej i była mniejsza o 283,3 ton (13,1%) od sprzedaży w roku poprzednim. Eksport ogólny stanowił 10,5% sprzedanych pstrągów handlowych i był niższy o 3,0% od eksportu w poprzednim sezonie. Sprzedaż narybku wyniosła 34,5 ton, co stanowi spadek o 4,1 ton (10,6%) w stosunku do roku poprzedniego.

Zdrowotność

Z 20 hodowli tego rejonu w 10 nie wystąpiły śnięcia ponadnormatywne. Śnięcia ryb i ich nasilenie spowodowane przez choroby bakteryjne i pasożytnicze oraz awariami i złym stanem środowiska, szczególnie w okresie letnim, przedstawiono w tabeli 8. Silne śnięcia u narybku wystąpiły w 5 przypadkach (2 – bakterie, 3 – środowisko). Nie wykazano silnych śnięć u handlówki. W 20 hodowlach przeprowadzono badania diagnostyczne na obecność wirusów, w 2 stwierdzono obecność VHS w 1 IPN, w 3 IHN. Śnięcia spowodowane tym wirusem VHS wystąpiły w 1 obiekcie. Pod stałą opieką weterynaryjną było 19 hodowli, w 19 stosowano zabiegi profilaktyczne.

Pasze

Według danych z ankiet, w tym rejonie pstrągi karmiono paszami granulowanymi z wytwórni przedstawionych (w %) w zestawieniu. W hodowlach, w których karmiono paszami różnych producentów, każdego z nich wykazano dla danej hodowli.

Producent	Startery	Pasze narybkowe	Pasze tuczowe	Pasze dla tarlaków
ALLER AQUA	70,0	47,0	41,7	40,0
BIOMAR	10,0	11,8	8,3	20,0
SKRETTING	10,0	11,8	8,3	20,0
AGROFISH		11,8	25,0	20,0
DIBAQ		11,8	8,3	
COPPENS	10,0	5,8	4,2	
LEGOUESSANT			4,2	

W sezonie hodowlanym w 2011 roku w poszczególnych hodowlach uzyskano współczynniki pokarmowe dla pasz od poszczególnych producentów, które podajemy w tabelce.

Producent	Startery		Narybek		Tucz	
	od ÷ do	\bar{x}	od ÷ do	\bar{x}	od ÷ do	\bar{x}
ALLER AQUA	0,6 ÷ 1,4	0,96	0,7 ÷ 1,2	0,97	0,9 ÷ 1,4	1,12
BIOMAR	0,8		1,0 ÷ 1,1	1,05	1,1 ÷ 1,3	1,17
SKRETTING	0,8		0,8 ÷ 1,1	0,95	1,1 ÷ 1,3	1,11
AGROFISH			1,2		1,0 ÷ 1,4	1,22
DIBAQ			0,8 ÷ 1,2	1,00	1,0 ÷ 1,2	1,10
COPPENS			0,9		1,1	
LEGOUESSANT					1,1	

Uzyskane współczynniki pokarmowe dla wszystkich rodzajów pasz nie różniły się zasadniczo od współczynników notowanych w roku poprzednim.

Inne gatunki ryb hodowane w gospodarstwach pstrągowych

ZR Wdzydze – jesiotr syberyjski (ryba handlowa), karp kroczek, stada tarlaków: troć jeziorowa i sieja; wylęgarnia ryb jeziorowych – sieja, sielawa, szczupak;

HP Boże Pole Wielkie, A. Wawer, A. Limpas – krzyżówki „tęczak źródłany”, sparctic palia alzacka;

HR Bolszewo, W. Sękowski – karp, jesiotr;

HP Rumia, A. i M. Bartusch – pstrąg potokowy wylęg, narybek wiosenny i jesienny, selekty, stado tarlaków;

GR Reda, G. Dowgiałło i J. Malinowski – karp, palia;

ZHRŁ IRS Rutki – pstrąg potokowy narybek letni i tarlaki, pstrąg źródłany tarlaki, troć wiślana narybek i tarlaki, lipień narybek i tarlaki, wylęg, sieja narybek i tarlaki, jesiotr;

HR Pogorzelice, J. Łabęcki i Synowie – troć wiślana.

III. POJEZIERZE ZACHODNIE

Wysłano 9 ankiet, otrzymano 5 odpowiedzi (55,6%). Analizę przeprowadzono z 5 hodowli, 2 podały informacje z zachowaniem anonimowości. Produkcję i sprzedaż podano w tabeli 3. Produkcja wyniosła 8,9% produkcji krajowej, a sprzedaż 9,5%. W stosunku do roku 2010 produkcja w tym rejonie wzrosła o 29,7% a sprzedaż o 19,5%. Sprzedaż narybku, w stosunku do 2010 roku, zmniejszyła się o 96,2 ton, co stanowi spadek o 70,3%.

Zdrowotność

Z 5 hodowli, które udzieliły informacji w 4 nie wystąpiły śnięcia ponadnormatywne. Liczba hodowli, w których nastąpiły śnięcia wywołane chorobami, awariami lub złym stanem środowiska podano w tabeli 8. We wszystkich przeprowadzono badania diagnostyczne na obecność wirusów, stwierdzono obecność IPN w 1 przypadku. 5 gospodarstw było pod opieką weterynaryjną, w 4 stosowano zabiegi profilaktyczne.

Pasze

W hodowlach tego rejonu używano do karmienia pstrągów pasz produkowanych przez firmy podane w % w tabelce (bez ZPP Mylof).

Producent	Startery	Pasze narybkowe	Pasze tuczowe	Pasze dla tarlaków
ALLER AQUA		25,0	66,7	100
SKRETTING	100	50,0	33,3	
BIOMAR		25,0		

Uzyskane współczynniki: dla starteru 0,6, dla narybku 0,8 ÷ 1,2, do tuczu 1,2 ÷ 1,3.

Dla ZPP Mylof w tabelce poniżej podano zużycie pasz wg producenta (w %) oraz wg rodzaju granulatu (w %).

Producent	Zużycie w %
BIOMAR	41,7
ALLER AQUA	12,3
SKRETTING	17,3
ECOTEX	26,5
AGROFISH	2,3

Rodzaj granulatu	Zużycie w %
Startery	1,6
Pasze narybkowe	19,9
Pasze tuczowe	76,7
Pasze dla tarlaków	1,8

ZPP Mylof dla pasz z podanych w tabelce firm uzyskał ogólny współczynnik pokarmowy 1,32 (wylęg, narybek, tucz).

Inne gatunki ryb hodowane w gospodarstwach pstrągowych

GR w Charzykowych – karp: wylęg, narybek, kroczek, handlówka; szczupak palczak;
sandacz: narybek letni, narybek jesienny; lin kroczek;
GR PSTRĄG-TARNOWO, Z. Pirtań – ok. 70% produkcji hodowli – palia alpejska.

Informacje

ZPP Mylof-Zapora – zakupiono 24 urządzenia do natleniania wody ciekłym tlenem oraz zainstalowano urządzenia do natleniania w Mylofie (kanał) i Wojtalu. Zakupiono samochód do sprzedaży bezpośredniej.

IV. POJEZIERZE MAZURSKO-SUWALSKIE

Z wysłanych 12 ankiet otrzymano 9 odpowiedzi (75,0%). Analizę przeprowadzono z 8 ankiet. Produkcję i sprzedaż podano w tabeli 4. Produkcja tego rejonu stanowiła 4,2% ogólnej produkcji pstrągów w kraju, a sprzedaż 4,5%. W porównaniu z rokiem poprzednim produkcja zmniejszyła się o 12,3 ton (2,5%), a sprzedaż wzrosła o 13,7 ton (42,1%). Eksport ogólny wyniósł 8,5 ton i spadł w stosunku do roku 2009 o 33,2 ton (2,6%). Sprzedaż narybku wyniosła 21,1 ton, w stosunku do roku poprzedniego spadła o 160,8 ton (88,4%).

Zdrowotność

Na 8 hodowli w 6 nie obserwowano śnięć ponadnormatywnych. Śnięcia ryb wywołane chorobami bakteryjnymi, pasożytniczymi, wskutek awarii urządzeń lub złym stanem środowiska przedstawiono w tabeli 8. W przeprowadzonych w 7 hodowlach badaniach na obecność wirusów (VHS, IPN, IHN) nie stwierdzono żadnego z nich. 6 hodowli jest pod opieką weterynaryjną, w 6 przeprowadzają zabiegi profilaktyczne.

Pasze

W hodowlach tego rejonu używano do karmienia pstrągów głównie pasz SKRETTING: dla starterów 100%, narybku 85,7% do tuczu 77,8% i dla tarlaków 100%. Poza tym stosowano pasze BIOMAR (dla narybku 14,3%, do tuczu 11,1%)

i DIBAQ (do tuczu 11,1%). Innych firm nie wykazano w ankietach. Uzyskane współczynniki paszowe:

Producent	Startery	Narybek	Tucz
	od ÷ do	od ÷ do	od ÷ do
SKRETTING	0,6 ÷ 1,2	0,7 ÷ 1,2	1,1 ÷ 1,6
BIOMAR		1,0	1,2
DIBAQ			1,6

Inne gatunki ryb hodowane w gospodarstwach pstrągowych

GR Mrągowo – jesiotr;

GR Szwaderki – karp, jesiotr;

GR PZW w Suwałkach – jesiotr, troć jeziorowa, sieja, sielawa, pstrąg potokowy, węgorz, sum, sandacz, szczupak, lin, karp, amur, tołpyga, karaś;

OP Stary Dwór, D. Kos – łowisko pstrąga (potokowy, tęczy, źródłany) oraz łowisko wielogatunkowe (karp, karaś, sum europejski, tołpyga, amur).

Informacje

OP Stary Dwór, D. Kos – ośrodek pstrągowy w dalszej przebudowie, dostosowanie do przepisów związanych z *Obszarem Chronionego Krajobrazu Doliny Środkowej Łyny*. Planowane uruchomienie hodowli w 2013 r.

V. POZOSTAŁE REJONY KRAJU

Na wysłane 30 ankiet otrzymano 24 odpowiedzi (80,0%), z 24 przeprowadzono analizę. 5 hodowli zastrzegło anonimowość danych. Produkcję i sprzedaż w tym rejonie zamieszczono w tabeli 5. Produkcja pstrągów wyniosła 5,7% produkcji krajowej, a sprzedaż 6,5%. W stosunku do roku 2010 produkcja w tym rejonie zmalała o 1,7% a sprzedaż o 4,8%. Eksport wyniósł 60,2 ton (w roku poprzednim nie

wykazano w rejonie żadnego eksportu). Sprzedaż narybku w stosunku do roku 2010 wzrosła o 4,8 ton (13,5%) i wyniosła 40,4 ton.

Zdrowotność

24 hodowli udzieliło informacji o stanie zdrowotności pstrągów. W 18 nie stwierdzono żadnych chorób. Śnięcia wywołane chorobami bakteryjnymi, pasożytniczymi oraz awariami urządzeń i złym stanem środowiska przedstawiono w tabeli 8. Silne śnięcia wystąpiły w 5 przypadkach, w tym narybku w 4 (1 – bakteria, 3 – środowisko) oraz ryby handlowej w 1 (środowisko). Na obecność wirusów przebadano 21 hodowli, w żadnym nie stwierdzono ich obecności. Pod opieką weterynaryjną były 23 gospodarstwa, w 22 stosowano zabiegi profilaktyczne.

Pasze

Udział poszczególnych firm, których pasze stosowano w tym rejonie przedstawiono w tabelce. W hodowlach, w których karmiono ryby granulataми różnych firm, każdą z nich wykazano dla danej hodowli.

Producent	Startery	Pasze narybkowe	Pasze tuczowe	Pasze dla tarlaków
ALLER AQUA	50,0	47,6	48,0	66,7
BIOMAR	27,8	28,6	28,0	22,2
SKRETTING	22,2	23,8	20,0	11,1
DIBAQ			4,0	

Uzyskane współczynniki pokarmowe.

Producent	Startery	Narybek	Tucz
	od ÷ do	od ÷ do	od ÷ do
ALLER AQUA	0,3 ÷ 1,4	0,5 ÷ 1,3	0,9 ÷ 1,4
BIOMAR	0,6 ÷ 1,0	0,7 ÷ 1,1	0,9 – 1,2
SKRETTING	0,8 ÷ 1,0	0,9 ÷ 1,1	1,0 – 1,2
DIBAQ			1,0

Inne gatunki ryb hodowane w gospodarstwach pstrągowych

GR Jeziora, M. Piszczala – karp;

GR PSTRĄGARNIA Złoty Potok, M. Piszczala – pstrąg potokowy, jesiotr;

GR RYBI RAJ Zakopane, A. Sitarz – lipień narybek, palia alpejska narybek, karp, jesiotr;

GR WISŁOK Sieniawa, A.K. Kubiczek, T. Wencel – pstrąg potokowy, lipień, świnka, certa, brzana, lipień tarlaki;

OHP Trzeboszowice, W. Sawicki – karp;

PZW Z.O. Nowy Sącz – pstrąg potokowy, głowacica, lipień, świnka, kleń;

OZ w Szczodrem, PZW Wrocław – pstrąg potokowy, lipień, karp, troć, certa, boleń, jesiotr ostronosy i inne;

GR PSTRĄG Sygontka A. Grzesiak – pstrąg źródłany, pstrąg potokowy narybek;

GR „Biała Nida” W. Sędek – karp (K1, K2, K3), sandacz narybek letni i jesienny, pstrąg źródłany narybek, pstrąg potokowy narybek;

GR Podgórzyn, J. Ogłaza – karp;

GR PSTRĄG PUSTELNIA, A. Pyć – karp, szczupak, sandacz, sum, jesiotr;

GR PSTRĄGOWA DOLINA, F. Kądziołka – pstrąg źródłany, palia alpejska;

OChPT Bolkowice, P. Szudrowicz – jesiotr syberyjski cztero- i pięcioletni;

OHP Ścinawka Śr., D. i M. Ćwikła – pstrąg potokowy wylęg żerujący, dwuletni, tarlaki;

GP Moszczanka, S. i L. Sokołowski – jesiotr;

OZ Poliwoda, PZW Opole – w roku 2011 pierwsze tarło lipienia ze stada stawowego oraz rzecznoego;

GR NIECHMIRÓW, A. Słota, M. Ułanowski – karp;

OHRŁ PSTRĄG ROZTOCZAŃSKI, A. Krzywosz – pstrąg potokowy narybek jesienny, troć wiślana wylęg;

GR Bielsko-Biała, R. Sych – pstrąg potokowy narybek wiosenny;

HRS Krzelów, S. Grzech – pstrąg potokowy, lipień.

Informacje

GR „Biała Nida” W. Sędek – budowa obiegu recyrkulacyjnego do tuczu pstrągów.

OZ Poliwoda, PZW Opole – w 2012 r. zakończenie kilkuletniej inwestycji na hodowli pstrąga (11 basenów). Od roku 2012, przy dofinansowaniu RZ6W, budowa nowego obiektu w Nysie (hodowla pstrąga, reofilnych i drapieżnych). Od roku 2012 pan Jakub Roszuk pełni funkcję Dyrektora Biura Zarządu Okręgu PZW z/s w Opolu – gratulujemy.

OGÓLNA KRAJOWA PRODUKCJA I SPRZEDAŻ PSTRĄGÓW TĘCZOWYCH W 2011 R.

Produkcję i sprzedaż pstrągów tęczowych w 2011 roku przedstawiono w tabeli 6. Według danych ze 107 ankiet (w tym 39 z zachowaniem anonimowości) produkcja wyniosła 11212,4 ton. W porównaniu z produkcją w 2010 roku zwiększyła się o 1225,6 ton tj. o 12,3%. Produkcję gospodarstw, które nie odesłały ankiet oraz hodowli, których nie mamy w spisie serwisu, szacować można minimalnie na 15%÷20% produkcji podanej w ankietach. Uwzględniając to, produkcja wyniosłaby 12894,3÷13454,9 ton. Oszacowano, że w 2011 roku hodowle zakupiły 22360 ton pasz (o 3098 ton więcej niż wykazano w roku poprzednim). Uwzględniając śmiertelność ryb spowodowaną chorobami wirusowymi i w czasie letnich upałów oraz zapas pasz kupionych przez gospodarstwa w końcu roku oraz to, że pewną ilość pasz zużyto do karmienia innych gatunków ryb (jesiotry), założono, że pstrągi w 2011

roku zjadły 20000 ton paszy. Przyjmując współczynnik pokarmowy 1,25 dawałoby to produkcję 16000 ton. Tak wyliczona produkcja różni się z podanym uprzednio wyliczeniem szacunkowym o ca 3000 ton. Jednak do oficjalnego sprawozdania obowiązani jesteśmy przyjąć dane udokumentowane, to znaczy te otrzymane z ankiet, a więc produkcję zaniżoną. Dotyczy to również sprzedaży pstrągów, która według danych z ankiet wyniosła łącznie 12190,8 ton, w tym 11653,2 ton ryby towarowej i 537,6 ton narybku. W stosunku do sprzedaży ryby towarowej w roku poprzednim (10415,4 ton) zwiększyła się o 1109,6 ton tj. o 10,0%. Natomiast sprzedaż narybku spadła o 19,3%. Ze sprzedanych 11653,2 ton ryby towarowej wyeksportowano łącznie 4374,2 ton (w tym 1205,8 w eksporcie bezpośrednim), co stanowi 35,9% ogólnej sprzedaży. W stosunku do roku poprzedniego eksport wzrósł o 44,0%. Sprzedaż narybku w 2011 roku (537,6 ton) zmniejszyła się w stosunku do roku poprzedniego (665,8 ton) o 128,2 ton, tj. o 19,3%. Ilość tarlaków, pozyskanej ikry, a także wielkość jej sprzedaży i zakupu w 2011 roku przedstawiono w tabeli 7.

Zdrowotność

Informacje dotyczące zdrowotności pstrągów i śnięć wywołanych chorobami, niekorzystnymi zmianami środowiska i awariami przedstawiono w tabeli 8. Podano tam również liczbę hodowli, w których przeprowadzono badania diagnostyczne na obecność wirusów oraz będących pod stałą opieką weterynaryjną i stosujących zabiegi profilaktyczne. Ze 107 hodowli, które przekazały informacje o stanie zdrowotności w 79 (73,8%) nie występowały choroby i nie obserwowano śnięć ponadnormatywnych. W okresie letnim choroby bakteryjne spowodowały silne śnięcia w 8 u narybku, słabe w 13 u narybku i w 9 u handlówki. Choroby bakteryjne powodowane były głównie przez *Pseudomonas*, *Aeromonas*, *Myxobacter*, *Yersiniozę* i *Saprolegnię*. Choroby pasożytnicze (głównie *Ichthioftirius*) wywołały duże śnięcia narybku w 3 hodowlach, mniejsze w 14 narybku i w 5 w handlówce. Zły stan wody i awarie doprowadziły do silnych śnięć narybku w 10 przypadkach i w 2 handlówki, mniejsze śnięcia wystąpiły w 2 hodowlach u narybku i w 9 u ryb towarowych.

Na 102 hodowle, które przeprowadziły badania na obecność wirusów, w 2 stwierdzono VHS, w 4 IPN, w 6 IHN. Odnotowano śnięcia powodowane chorobami wirusowymi: VHS – 1, IPN – 2, IHN – 3 przypadki. Opieką weterynaryjną objęto 94 hodowle, w 100 stosowano stale zabiegi profilaktyczne.

Pasze

W 2011 roku pasz dostarczały firmy Aller Aqua, BioMar, Skretting (Grupa Aqua), Agrofis, Dibaq, Spezialfutterwerk Beeskow, Ecotex, Coppens, Legouessant. Wielu hodowców narzeka, nie tylko na cenę pasz, ale także na pogorszenie się jej jakości. W dalszym ciągu cieszą się dobrą opinią hodowców granulaty nietonące. Uzyskiwane współczynniki pokarmowe nie odbiegały zasadniczo od osiągniętych w latach poprzednich.

Sprzedaż pasz pstrągowych w 2011 r.		
Producent	tony	% udział
ALLER AQUA	10291	46,0
BIOMAR	5919	26,5
SKRETTING	2800	12,5
AGROFISH	1300	5,8
Pozostałe firmy *)	2050	9,2
Razem	22360	—
*) <i>Pozostałe firmy: Dibaq, Beeskow, Ecotex, Coppens, Legouessant. Sprzedaż oszacowano na podstawie danych uzyskanych od hodowców.</i>		

I to już koniec. Nie koniec „Serwisu Pstrągowego”, ale mojej w nim obecności. Dlatego zakończenie w tym roku jest wyłącznie osobiste.

Dziękuję wszystkim Państwu – za współpracę, życzliwość i wiele ciepłych słów, które dopisywaliście na marginesach ankiety. Mojemu Instytutowi – za to, że do tej pory nieodmiennie wierzył, iż podołam. Wydawcom – za cierpliwość. Organizatorom Konferencji Ryb Łososiowatych – za przywilej, że przez wiele lat miałem zaszczyt wygłaszać wykład otwierający konferencje. Tym, z którymi wieloletnia przyjaźń łączy, nie tylko mnie, ale i moją rodzinę – za wsparcie. I mojej Córce dr inż. Marii Bontemps-Gracz, która od kilkunastu lat była niewidocznym redaktorem „Serwisu”.

A na zupełny koniec: pewnie nam wszystkim – pstrągarzom mniejszym czy większym – pisane było w pstrągu się zakochać (lub polubić go troszeczkę), bo jakże inaczej można byłoby dogadywać się z tą piękną rybą?

Szczególnie zaś tak, jak to niezapomniane w kwintet ujął maestro Franz Schubert, o czym mistrz pióra Ludwik Jerzy Kern przepięknie zrymował:

Pstrąg pana Schuberta

O pstrągach ostatnio mało się pisze.

Mało się pisze

I mało się łowi.

A dawniej?

Dawniej to taki Schubert Franciszek

Nawet utwór muzyczny poświęcił pstrągowi.

Ułożył to tak ślicznie, że aż cierpie łuśka
I bardziej nas to cieszy niż pensji podwyżka -
Człowiek czuje, jak pstrąg się delikatnie pluska
W tym strumyku Schuberta Franciszka.

A stało się to w Wiedniu,

Gdy służąca Gerta

Głowiąc się co tu zrobić na obiad w niedzielę,

Kupiła na fischplatzu dla pana Schuberta

Eine echte Forelle.

Pan Schubert, kiedy pstrąga ujrzał na talerzu,
(A był to pstrąg potężny, jak wiemy skadiną)

Podszedł do fortepianu,

W klawisze uderzył

I wtedy stał się cud:

Ten pstrąg popłynął.

Talerz tylko pozostał pusty po tym pstrągu

I nietknięte widelce

I do sosu łyżka -

A pstrąg?

Pstrąg drugi wiek już pluska sobie w songu

Na cześć pana Schuberta Franciszka.

Rynek i spożycie ryb w 2011 r.

TABELA 1

Rejon I Pomorze Zachodnie. Produkcja i sprzedaż pstrągów tęczowych w 2011 r.

Lp	Hodowle	Stan na 1.01.11 w tonach	Zakup ryb w 2011 r. w tonach			Sprzedaż ryb w 2011 r. w tonach				Stan na 1.01.12 w tonach	Produkcja w tonach
			ogółem	w tym narybek	w tym inny mat. zaryb.	ogółem	w tym narybek	w tym eksport bezpośr.	w tym eksport przez przetw.		
1.	EKO-FARM Żarnowo H. Wiśniewska	50,0	0,2		0,2	80,0				50,0	79,8
2.	PPH AQUAMAR Miastko	152,0	3,5	3,5		272,0	1,1	20,0	200,0	212,0	328,5
3.	GR-HR PSTRĄG Podkomorzyce B. & J. Żelazny	0,0	13,0	13,0		10,0				44,0	41,0
4.	GR Mołstowo A. Cibor, L. Momot	50,0	4,7	4,7		107,3				40,5	93,1
5.	GR Łoźnica H. Hodyła-Wacholz	25,5	12,8	12,8		72,0				15,0	48,7
6.	HRŁ Darnowo W. Parwanicki	10,0				24,0	24,0			10,0	24,0
7.	GHR Lubowidz Z. Krzos	0,0	2,3	2,3						6,5	4,2
8.	GR ŁUPAWA R. Balcerzyk	290,0				585,0				325,0	620,0
9.	GR Połczynek A. M. S. Iwanowscy	30,0				136	28			26	132,0
10.	GR Żelkówko P. Gabriel	2,0				28,0	28,0			2,0	28,0
11.	HP UROCZYSKO Z. Tomczak	0,0	2,5	1,0	1,5	5,1				3,5	6,1
12.	OHR Ciecholub J. Bartkowski	50,0	4,5	4,5		135,0	0,6		133,0	80,0	160,5
13.	GR Zielenica K. Kazimierski	75,0				230,0			230,0	75,0	230,0
14.	HR Lubowidz T. Mrożewski	3,0	1,0	1,0		6,0				4,0	6,0
15.	HR STARY MŁYN Kępsko T. Złotowicz	0,0	1,8	1,8		24,0			20,0	4,0	26,2
16.	GR Lulemino Z. Grabowski	0,0	30,0	30,0		167,0		30,0	137,0	65,0	202,0

Rynek i spożycie ryb w 2011 r.

17.	GR Wierszyno SOBA	1,7	0,6	0,6		4,2				2,4	4,3
18.	GP GUMIENIEC Kolczyglowy J. Gronda	2,5	2,5	2,5		25,0			25,0	2,5	22,5
19.	GR Zielenica A. i Ł. Skowrońscy	65,0	43,0			148,0	38,0		110,0	84,0	124,0
20.	OHP Czarnowęsy M. Engler, D. Kniota	78,4	8,1	8,1		173,5		8,6	164,9	62,6	149,6
21.	GR Człopa A. Koczmara	6,5				11,3	4,2			10,5	15,3
22.	GR Kępiny J. Wołk	2,0				30,0	30,0			4,0	32,0
23.	HP GRZMIĄCA P. Kwasigroch	20,0	5,3	5,0	0,3	80,3				20,0	75,0
24.	ZHR PNIEWO, OHP Bolkowo- Tvchówko	80,0	50,0	30,0	20,0	230,0	50,0	50,0		115,0	215,0
25.	HR BRONOWO D. Z. Gierek	18,0	8,0	8,0		55,0				12,0	41,0
26.	GR ŻYLETKOWO, J. Dadoń, M. Augustynowicz	88,0	76,4	76,4		269,5				124,4	229,5
27.	Dane poufne z 23 hodowli	1741,3	361,2	156,4	204,8	4904,6	197,0	969,5	2009,5	2003,1	4805,2
RAZEM		2840,9	631,4	361,6	226,8	7812,8	400,9	1078,1	3029,4	3403,0	7743,5

TABELA 2

Rejon II Pomorze Gdańskie. Produkcja i sprzedaż pstrągów tęczowych w 2011 r.

Lp	Hodowle	Stan na 1.01.11 w tonach	Zakup ryb w 2011 r. w tonach			Sprzedaż ryb w 2011 r. w tonach				Stan na 1.01.12 w tonach	Produkcja w tonach
			ogółem	w tym narybe k	w tym inny mat. zaryb.	ogółem	w tym narybek	w tym eksport bezpośr.	w tym eksport przez przetw.		
1	ZR Wdzydze	22,0				50,0	1,0			26,0	54,0
2	HP Boże Pole Wielkie A. Wawer, A.	0,0	56,3	6,8	49,5	60,2				33,5	37,4
3	HiPR TRANSFISH B. I J. Okrucińscy	30,0	30,0	10,0		50,0				50,0	40,0
4	HR Gościcino A. Kožyczkowska	42,0	123,0	24,0	99,0	187,0				47,0	69,0
5	HR Bolszewo i GR Reda W. Sękowski	25,0	8,0	8,0		55,0				17,0	39,0
6	ZHR PSTRĄG S. Ignasiak	<i>nie odesłano ankiety</i>									
7	GR Z. i A. Kurec	10,0	6,0		6,0	15,0				10,0	9,0
8	ZHRŁ IRS Rutki	15,3				18,4	0,9			16,8	19,9
9	HP Bychowo D. i T. Abako	<i>nie odesłano ankiety</i>									
10	GR PERLINO T. Abako, R. Fiedorowicz	<i>nie odesłano ankiety</i>									
11	HP Bychowo D. i J. Wójtowicz	<i>nie odesłano ankiety</i>									
12	HR Górczyn L. Mudlaff	5,0	0,8	0,8		4,0				6,0	4,2

Rynek i spożycie ryb w 2011 r.

13	GR Tłuczewo D. Chrystowska, A. Klimko-Sztołcman	38,4	28,3	6,4	21,9	103,9				49,7	86,9
14	HP Tłuczewo L. Chrystowski	<i>nie odesłano ankiety</i>									
15	EGR MIERNIKÓWKA Bałomino A. Berger	<i>nie odesłano ankiety</i>									
16	HPT Dąbrówka Młyn M. Huńko	15,0				28,0	10,0			14,0	27,0
17	HR Paraszyno R. Nowicki	<i>obiekt sprzedany</i>									
18	GR Chocielewko Dolne A. i W. Nowiccy	<i>obiekt sprzedany</i>									
19	GR-HP Śwecino D. Czynszak	<i>nie odesłano ankiety</i>									
20	HR LISEWO Karlikowo J. Czynszak	<i>nie odesłano ankiety</i>									
21	GR Pogorzelice J. i R. Terleccy	<i>nie odesłano ankiety</i>									
22	HRŁ Kaczkowo H. Kamiński	6,0				23,0	6,6			8,0	25,0
27	GR Lublewo M. Sowiński, Z.	30,0	1,7	1,7		68,0			68,0	3,0	39,3
28	GR-R L. Wons	<i>obiekt nieczynny</i>									
29	Dane poufne z 8 hodowli	456,5	310,4	12,1	298,3	1216,6	16,0	54,5	71,0	460,5	910,2
RAZEM		695,2	564,5	69,8	474,7	1879,1	34,5	54,5	139,0	741,5	1360,9

TABELA 3

Rynek i spożycie ryb w 2011 r.

Rejon III Pojezierze Zachodnie. Produkcja i sprzedaż pstrągów tęczowych w 2011 r.

Lp	Hodowle	Stan na 1.01.11 w tonach	Zakup ryb w 2011 r. w tonach			Sprzedaż ryb w 2011 r. w tonach				Stan na 1.01.12 w tonach	Produkcja w tonach
			ogółem	w tym narybek	w tym inny mat. zaryb.	ogółem	w tym narybek	w tym eksport bezpośr.	w tym eksport przez przetw.		
1	GR w Charzykowych	38,0	26,2	8,5	17,7	129,5				11,5	76,8
2	ZPP Mylof-Zapora	205,0				783,0	40,7			220,0	798,0
3	PPR PSTRĄG Lubicz	<i>nie odesłano ankiety</i>									
4	GR PSTRĄG-TARNOWO Z. Pirtań	32,7	143,5	11,0	132,5	231,5		7,0		56,9	112,2
5	OP Kuźniczka P. Raczkowski	<i>nie odesłano ankiety</i>									
6	GR HP KOZICZYN J. Kalida	<i>nie odesłano ankiety</i>									
7	PUH RYBA Oleśnica	<i>nie odesłano ankiety</i>									
8	Dane poufne z 2 hodowli	4,4	1,4	1,4	0,0	9,8	0,0	0,0	0,0	4,2	8,2
RAZEM		280,1	171,1	20,9	150,2	1153,8	40,7	7,0	0,0	292,6	995,2

Rynek i spożycie ryb w 2011 r.

TABELA 4

Rejon IV Pojezierze Mazursko-Suwalskie. Produkcja i sprzedaż pstrągów tęczowych w 2011 r.

Lp	Hodowle	Stan na 1.01.11 w tonach	Zakup ryb w 2011 r. w tonach			Sprzedaż ryb w 2011 r. w tonach				Stan na 1.01.12 w tonach	Produkcja w tonach
			ogółem	w tym narybe k	w tym inny mat. zaryb.	ogółem	w tym narybek	w tym eksport bezpośr.	w tym eksport przez przetw.		
1	GR Olsztyn	<i>nie odesłano ankiet</i>									
2	GR Mragowo	10.5	18.0		18.0	28.8				8.9	9.2
3	GR Szwaderki	137.5	5.5	5.5		261.2			6.0	130.1	248.3
4	ZR Bogaczewo	4.0	46.6	16.1	30.5	76.7				26.3	52.4
5	HRŁ Rvchnowska	32.5				85.5	19.0			45.0	98.0
6	HRŁ Rvchnowska	<i>nie odesłano ankiet</i>									
7	GR Koszelewy B. J.	14.0				37.0	2.0			10.0	33.0
8	GR PZW w	11.4	11.8			28.1	0.1			8.2	13.1
9	OP Barcikowo M.	1.2	1.5	1.5		6.0				0.0	3.3
10	OP Stary Dwór D.	<i>ośrodek w przebudowie</i>									
11	OC CZARCI JAR	<i>nie odesłano ankiet</i>									
12	Dane poufne z 1	7.2	12.4	5.0	7.4	25.3	0.0	0.0	0.0	9.1	14.8
RAZEM		218,3	95,8	28,1	55,9	548,6	21,1	6,0	0,0	237,6	472,1

Rynek i spożycie ryb w 2011 r.

TABELA 5

Rejon V Pozostałe rejony kraju. Produkcja i sprzedaż pstrągów tęczowych w 2011 r.

Lp	Hodowle	Stan na 1.01.11 w tonach	Zakup ryb w 2011 r. w tonach			Sprzedaż ryb w 2011 r. w tonach				Stan na 1.01.12 w tonach	Produkcja w tonach
			ogółem	w tym narybek	w tym inny mat. zaryb.	ogółem	w tym narybek	w tym eksport bezpośr.	w tym eksport przez przetw.		
1	GR JEZIORA M. Piszczala	0,0	2,0	2,0		18,0				3,0	19,0
2	GR PSTRĄGARNIA Złoty Potok M. Piszczala	0,4				46,6				1,0	47,2
3	GR Knieja B. i A. Piszczala	<i>nie odesłano ankiety</i>									
4	GR RYBI RAJ Zakopane A. Sitarz	15,0	25,0	25,0		65,0				10,0	35,0
5	GR WISŁOK K. Kubiczek, T. Wencel	11,0	24,0	11,0	13,0	61,0	6,0			12,0	38,0
6	OHP Trzeboszewice W. Sawicki	1,6				8,4	1,4			1,8	8,6
7	PZW Nowy Sącz	1,8	6,5	2,5	4,0	15,3				7,3	14,3
8	PZW Krosno	<i>nie odesłano ankiety</i>									
9	OZ w Szczodrem PZW Wrocław	5,5				10,2	0,9			3,5	8,2
10	GR PSTRĄG Sygontka A. Grzesiak	38,0				53,0	4,0	12,0		88,4	103,4
11	GR PODHALE Cz. Dunaiec M. Kowalewski	18,0	15,0	3,0	12,0	41,0	1,0			2,0	10,0
12	GR BAŁA NIDA W. W. Sędek	12,0				30,0	2,0			15,0	33,0
13	GR PODGÓRZYN J. Ogłaza	0,3	7,6			9,5				0,6	2,2

Rynek i spożycie ryb w 2011 r.

14	SGR NAŁĘŻE Jaworze Nałęże Z. Bylok	<i>nie odesłano ankiety</i>									
15	HRŁ PSTRĄG ZAWOJSKI Zawoja E. Pyka	0,8	0,8	0,8		15,0	12,0			7,0	20,4
16	GR-HP PLISZKA Maszewo A. Rychliński	14,6	4,8	4,8		42,0				13,0	35,6
17	GR PSTRĄGOWA DOLINA Łabowa F. Kądziołka	2,0	10,0	8,0	2,0	18,7	0,7	18,0		4,0	10,7
18	SGR BESKIDZKI PSTRĄG Porąbka B. Babicz	<i>nie odesłano ankiety</i>									
19	OChPT w Bolkowicach P. Szudrowicz	2,4	24,3	2,5	21,8	31,3				3,1	7,7
20	OHP Ścinawka Średnia D. i M. Ćwikła	10,0	44,0	3,0	41,0	60,0	0,5	0,2		11,0	17,0
21	GR Koniecpol R. Bratoń	<i>nie odesłano ankiety</i>									
22	GR Łabędziów R. Skiba	<i>nie odesłano ankiety</i>									
23	OZ Paliwoda PZW Opole	5,0				20,0	0,5			8,0	23,0
24	GR NIECHMIRÓW A. Słota, M. Ułanowski	12,5				26,5	0,5			11,0	25,0
25	GR Bielsko-Biała R. Sych	1,8				1,9	1,9			1,8	1,9
26	Dane poufne z 5 hodowli	83,8	13,7	9,9	3,8	223,1	9,0	30,0	0,0	54,9	180,5
RAZEM		236,5	177,7	72,5	97,6	796,5	40,4	60,2	0,0	258,4	640,7

Rynek i spożycie ryb w 2011 r.

TABELA 6

Produkcja i sprzedaż pstrągów tęczowych w 2011 r. w Polsce wg danych uzyskanych od hodowców (ankiety)

Lp	Rejon	Stan na 1.01.11 w tonach	Zakup ryb w 2011 r. w tonach			Sprzedaż ryb w 2011 r. w tonach				Stan na 1.01.12 w tonach	Produkcja w tonach
			ogółem	w tym narybek	w tym inny mat. zaryb.	ogółem	w tym narybek	w tym eksport bezpokr.	w tym eksport przez przetw.		
1	POMORZE ZACHODNIE	2840,9	631,4	361,6	226,8	7812,8	400,9	1078,1	3029,4	3403,0	7743,5
2	POMORZE GDAŃSKIE	695,2	564,5	69,8	474,7	1879,1	34,5	54,5	139,0	741,5	1360,9
3	POJEZIERZE ZACHODNIE	280,1	171,1	20,9	150,2	1153,8	40,7	7,0		292,6	995,2
4	POJEZIERZE MAZURSKO- SUWALSKIE	218,3	95,8	28,1	55,9	548,6	21,1	6,0		237,6	472,1
5	POZOSTAŁE REJONY KRAJU	236,5	177,7	72,5	97,6	796,5	40,4	60,2		258,4	640,7
RAZEM		4271,0	1640,5	552,9	1005,2	12190,8	537,6	1205,8	3168,4	4933,1	11212,4

TABELA 7

Stada tarlaków pstrągów tęczowych. Stan i produkcja ikry w 2011 r. (wg ankiet)

Rejon	Ilość tarlaków Ogółem ton	Ilość uzyskanej ikry		Ilość sprzedanej ikry		Ilość kupionej ikry	
		litry	tys. sztuk	litry	tys. sztuk	litry	tys. sztuk
I POMORZE ZACHODNIE	149,5		75251	2800	66751	190	17787
II POMORZE GDAŃSKIE	7,5		4475		1100		2780
III POJEZIERZE ZACHODNIE	22,0		22500		801		700
IV POJEZIERZE MAZURSKO-SUWALSKIE	0,4		85				1180
V POZOSTAŁE REJONY KRAJU	88,5	350	4740		1160		7050
<u>RAZEM WSZYSTKIE REJONY</u>	267,9	350	107051	2800	69812	190	29497

1) W ankietach podawano ilość ikry zarówno w litrach jak i w sztukach; ze względu na duże różnice w liczbie sztuk/litr w różnych hodowlach w tabeli podano dane w obu jednostkach.

2) ZHP Mylof (rejon III) – stado tarlaków i selektów 17 ton; sprzedano na kawior 51 kg ikry.

TABELA 8

Informacja o stanie zdrowotności pstrągów tęczowych w sezonie hodowlanym 2011 r. (wg danych z ankiet)

Rejon	Liczba hodowli																						
	ankietowanych	w których nie wystąpiły śnięcia ryb ponadnormatywne	w których wystąpiły śnięcia wywołane przez											w których									
			choroby bakteryjne				choroby pasożytnicze				awarie lub zły stan środowiska			przeprowadzono badania diagnostyczne na obecność wirusów	stwierdzono obecność wirusów			wystąpiły śnięcia wywołane			była opieka weterynaryjna	Stosowano zabiegi profilaktyczne	
			silne		słabe		silne		słabe		silne	słabe			V	I	I	V	I	I			
N	H	N	H	N	H	N	H	N	H	N	H	N	H	S	P	N	S	P	N				
POMORZE ZACHODNIE	50	41	4		5	3	3		7	2	2		1	2	49		2	3		2	3	41	49
POMORZE GDAŃSKIE	20	10	2		6	5		3	2	3		1	5	20	2	1	3	1			19	19	
POJEZIERZE ZACHODNIE	5	4	1		1					1	1			5		1					5	4	
POJEZIERZE MAZURSKO-SUWALSKIE	8	6							1	1			1	7							6	6	
POZOSTAŁE REJONY KRAJU	24	18	1		1	1		4		3	1		1	21							23	22	
RAZEM	107	79	8		13	9	3		14	5	10	2	2	9	102	2	4	6	1	2	3	94	100

N – narybek; H – pstrąg handlowy