



Polska produkcja pstrąga - nieubłagane statystyki

Andrzej Lirski
Instytut Rybactwa Śródlądowego w Olsztynie

*XXXVII Krajowa Konferencja dla Hodowców Ryb Łososiowatych
Rumia 11-12 październik 2012*

Wielkość alokacji środków finansowych Europejskiego Funduszu Rybackiego i Morskiego na lata 2014 - 2020

ustalana będzie na podstawie następujących obiektywnych kryteriów:

1. poziomu zatrudnienia w sektorze rybołówstwa i akwakultury
2. poziomu produkcji w sektorze rybołówstwa i akwakultury
3. udziału floty łodziowego rybołówstwa przybrzeżnego w ogólnej flocie rybackiej

„Obowiązki państw członkowskich”

Rozporządzenie Parlamentu Europejskiego i Rady (WE) nr 762/2008 z dnia 9 lipca 2008 roku w sprawie przekazywania przez państwa członkowskie statystyk w dziedzinie akwakultury

Artykuł 1 rozporządzenia(WE) nr 762/2008 z dnia 9 lipca 2008 zobowiązuje poszczególne kraje do przedkładania Komisji statystyk dotyczących wszelkiej działalności w dziedzinie akwakultury prowadzonej na ich terytoriach w wodach słodkich i słonych.

Artykuł 3 -dane obejmujące co najmniej 90% całkowitej wielkości produkcji wyrażonej ilościowo są tworzone przez państwa członkowskie na podstawie badań lub innych potwierdzonych statystycznie metod. Dane obejmujące pozostałe 10% produkcji łącznej mogą pochodzić z szacunków

DANE

Dane odnoszą się do danego roku kalendarzowego i obejmują:

- roczną produkcję akwakultury (wyrażoną w wielkości i wartości jednostkowej)
- roczny wkład do chowu materiału pochodzenia naturalnego (wyrażony w wielkości i wartości jednostkowej)
- roczną produkcję wylęgarni i podchowalni
- strukturę sektora akwakultury

„Stara definicja”

**Produkcja pstrąga
to była**

**produkcja pstrąga przeznaczonego do konsumpcji
(ton)**

**definicja z Rozporządzenia Rady (WE) nr 788/96
z dnia 22 kwietnia 1996 r.**

„Nowa definicja”

Produkcja pstrąga

to jest

produkcja sprzedanego po raz pierwszy pstrąga konsumpcyjnego, zarybieniowego i obsadowego

oraz sprzedanej ikry zaoczkowanej

produkcja pstrąga podawana jest

w tonach oraz według wartości jednostkowej w PLN

(ikra w sztukach i w PLN)

Produkcja :

oznacza produkty akwakultury przy pierwszej sprzedaży, w tym wprowadzaną do obrotu produkcję wylęgarni i podchowalni

Roczną produkcję akwakultury wyraża się w wielkości i wartości jednostkowej

Wielkość oznacza: w przypadku ryb, skorupiaków i mięczaków oraz innych zwierząt wodnych - ekwiwalent żywej wagi produktów. W przypadku mięczaków w żywą wagę wlicza się wagę muszli

Wartość jednostkowa oznacza: całkowitą wartość produkcji (po odliczeniu zafakturowanego podatku od wartości dodanej), wyrażoną w walucie krajowej, podzieloną przez całkowitą wielkość produkcji

definicja z Rozporządzenia Rady (WE) nr 762/2008 z dnia 9 lipca 2008 r.

















Produkcja akwakultury

RYBY

Stawy
[ha]

Baseny i tory wodne
Systemy recyrkulacji
[m³]

Przegrody i sadze
[m³]

Klatki
[m³]

Aparaty inkubacyjne
[m³]

Inne metody
[m³]

Zestawienie gatunków wymienionych w w RRW-22

konsumpcyjne

1. pstrąg tęczowy
2. pstrąg źródlany
3. palia
4. „inne”

obsadowe

1. pstrąg tęczowy
2. pstrąg źródlany
3. palia
4. troć wędrowna
5. łosoś
6. „inne”

Gromadzenie danych w Unii Europejskiej:

1. w większości państw członkowskich dane gromadzi się poprzez pełne badania zarejestrowanych producentów sektora akwakultury przy użyciu corocznych kwestionariuszy rozsyłanych pocztą lub drogą elektroniczną
2. liczba przypadków braku odpowiedzi jest na niskim poziomie a w wielu krajach członkowskich władze stosunkowo łatwo docierają do dostarczycieli danych
3. w kilku państwach ma miejsce współpraca między urzędami weterynarii a departamentami ds. rybołówstwa w zakresie weryfikacji danych rejestrowych i składanych deklaracji

Jakość danych

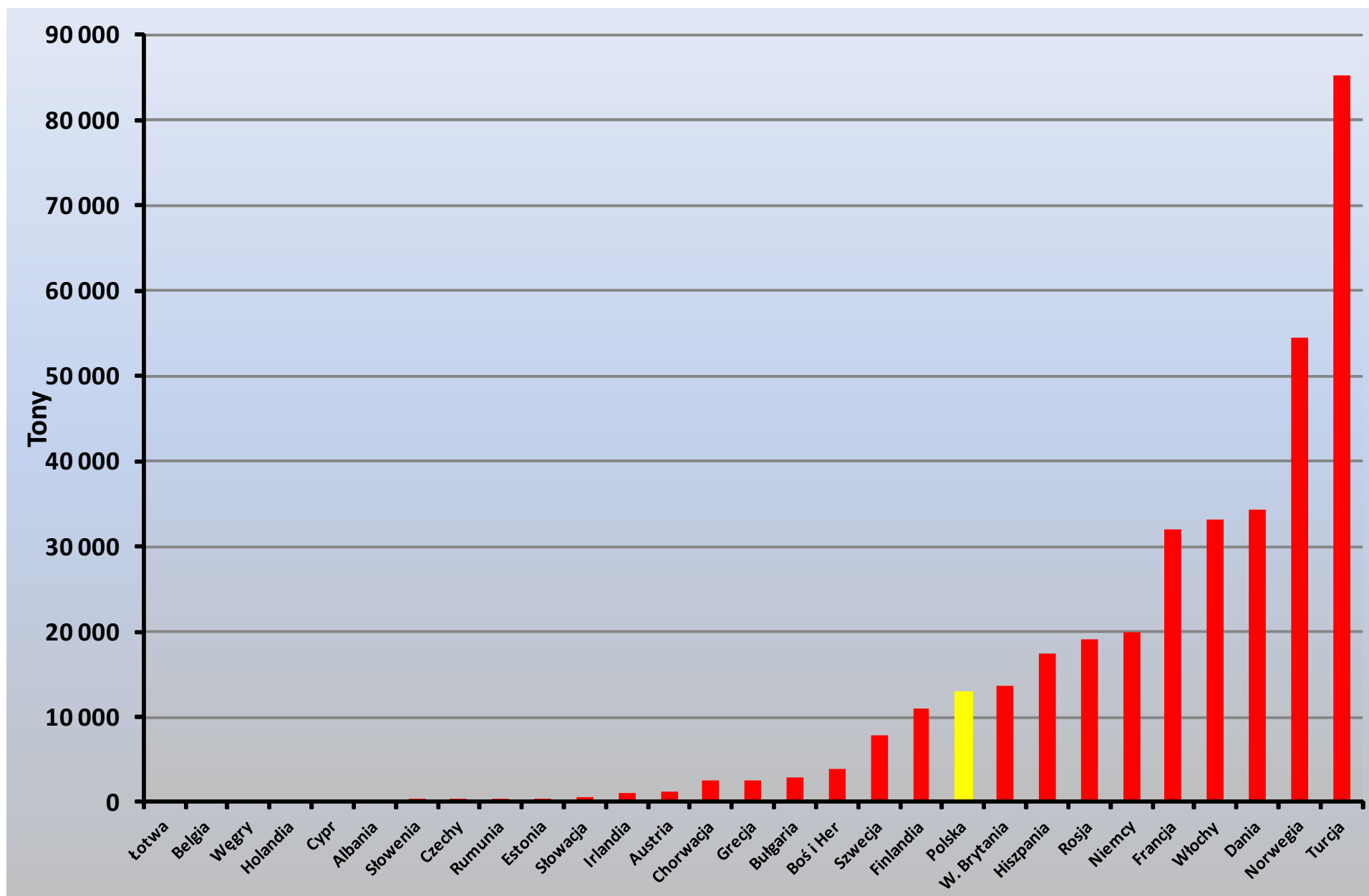
1. większość państw przekazujących dane zgłasza uwzględnienie w statystykach całego sektora i dobrą jakość danych. Tylko kilka państw wskazuje konkretne problemy związane z jakością danych.

2. Eurostat przeprowadza kontrole w momencie składania sprawozdań

3. Eurostat opracowuje bardziej zaawansowaną kontrolę poprawności, w ramach której sprawdzana będzie spójność danych na przestrzeni lat, wychwytywane będą wyjątki i sprawdzana będzie wewnętrzna spójność danych

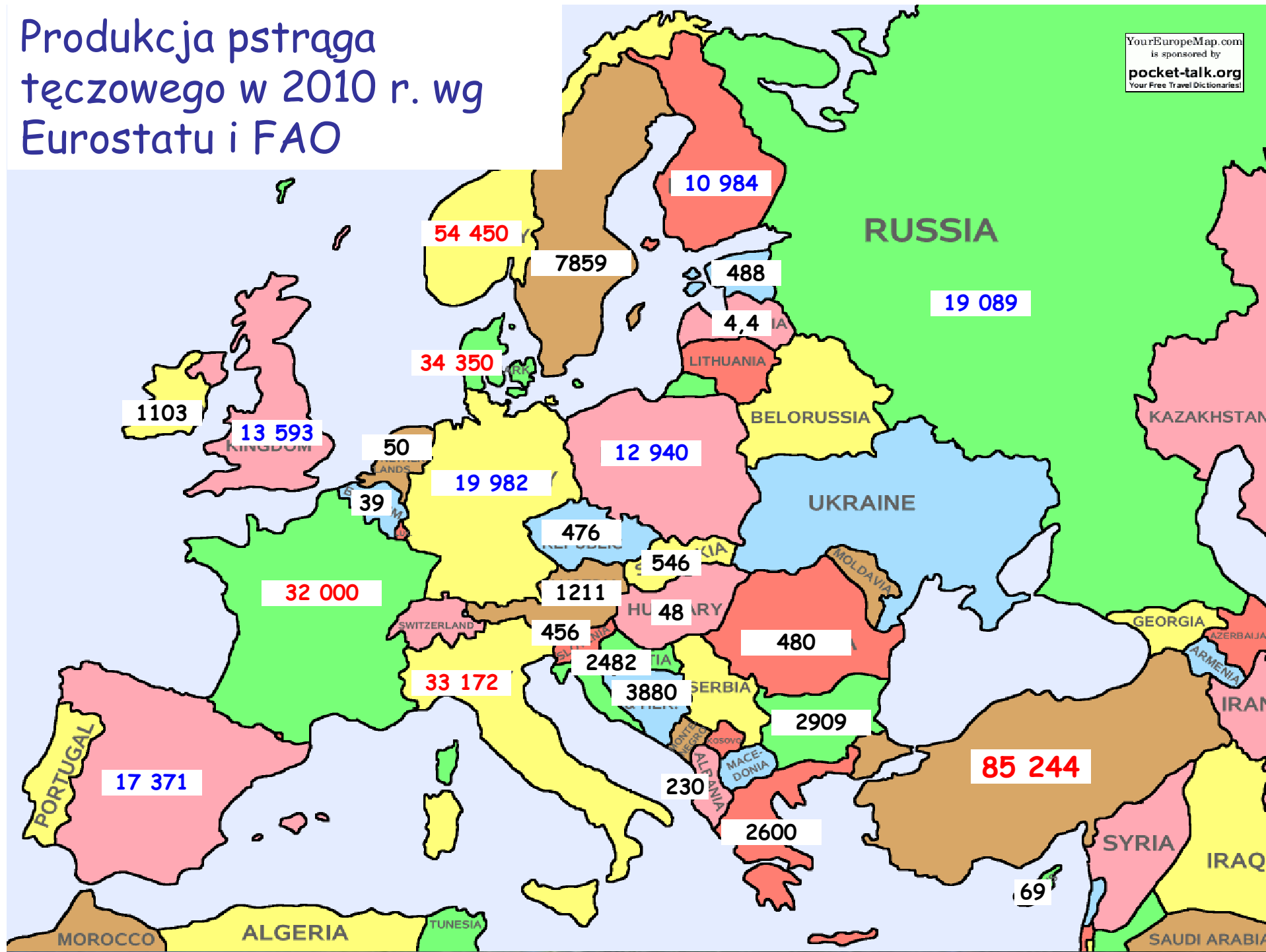
4. problem poufności danych

Produkcja pstrąga tęczowego w 2010 r. wg. Eurostatu i FAO

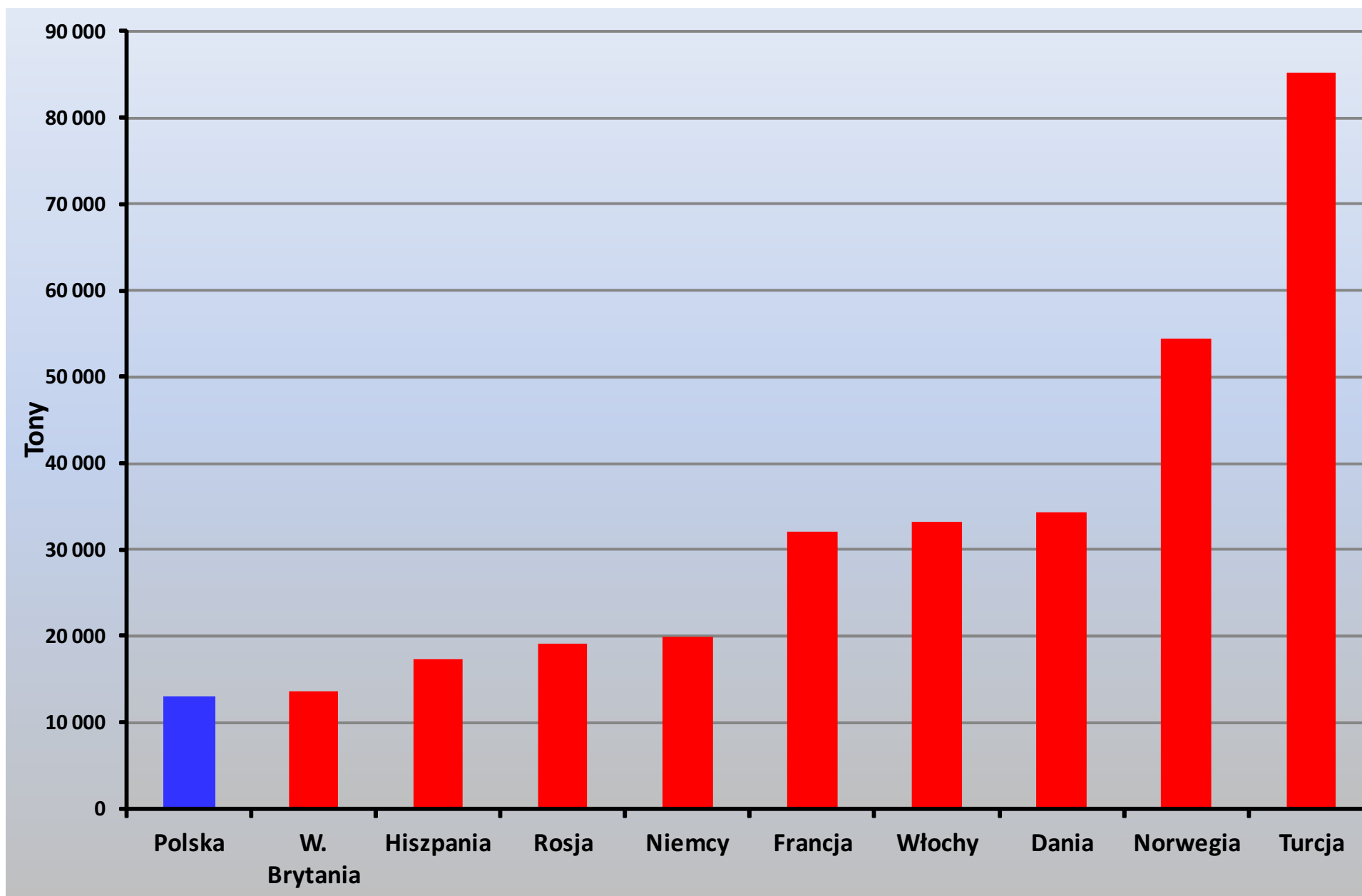


Produkcja pstrąga tęczowego w 2010 r. wg Eurostatu i FAO

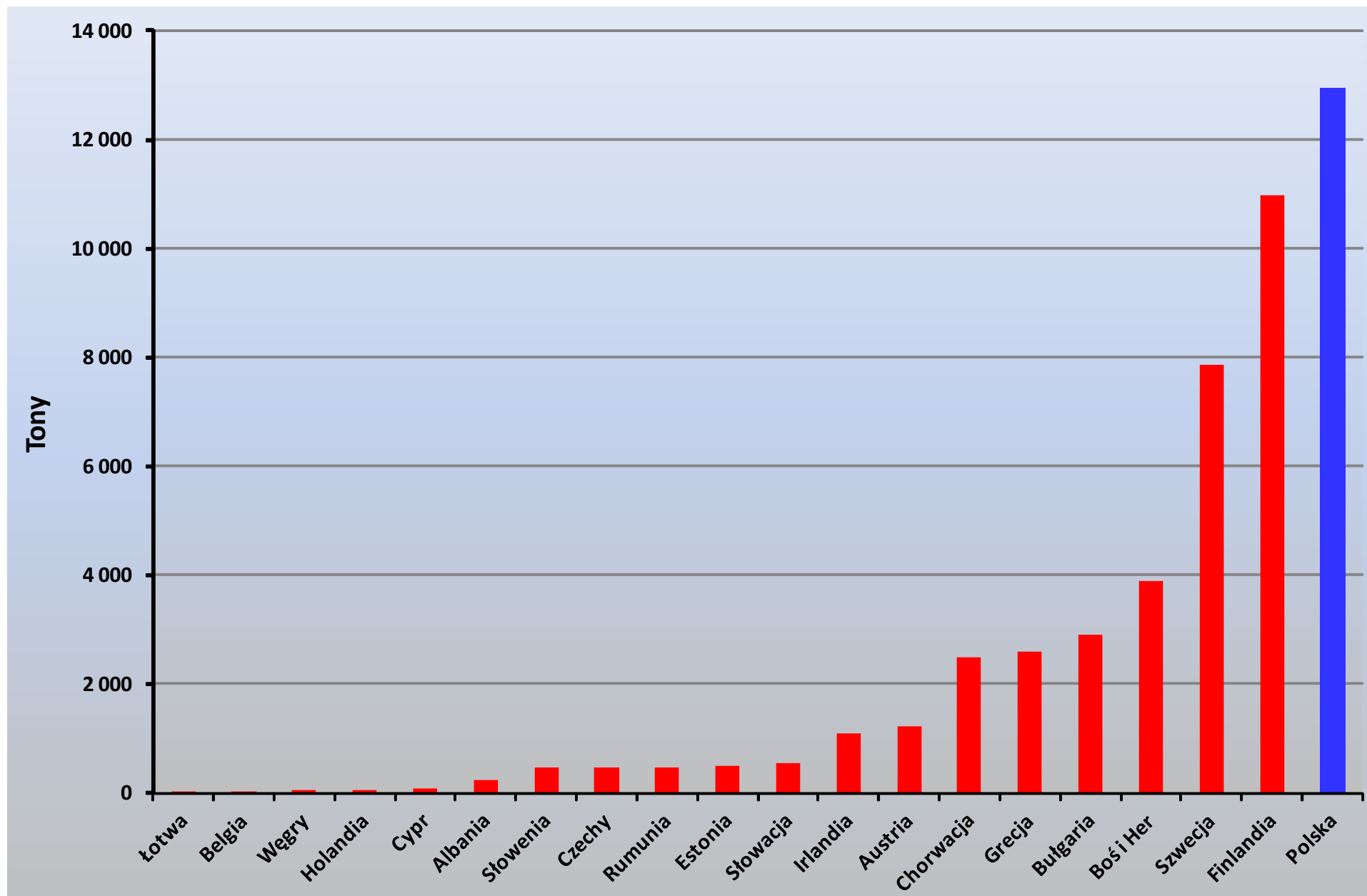
YourEuropeMap.com
is sponsored by
pocket-talk.org
Your Free Travel Dictionaries!



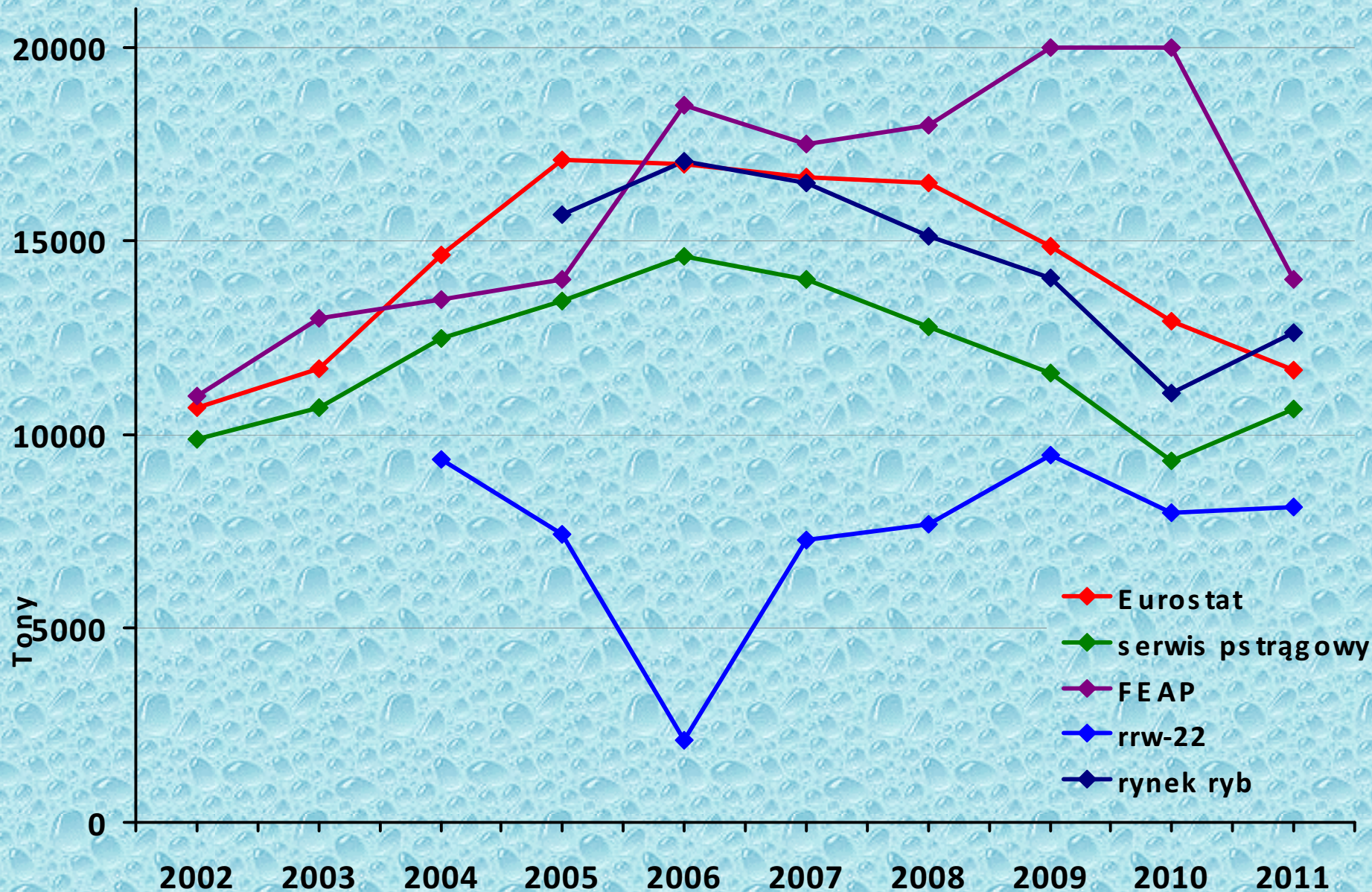
Produkcja pstrąga tęczowego w 2010 r. wg. Eurostatu i FAO



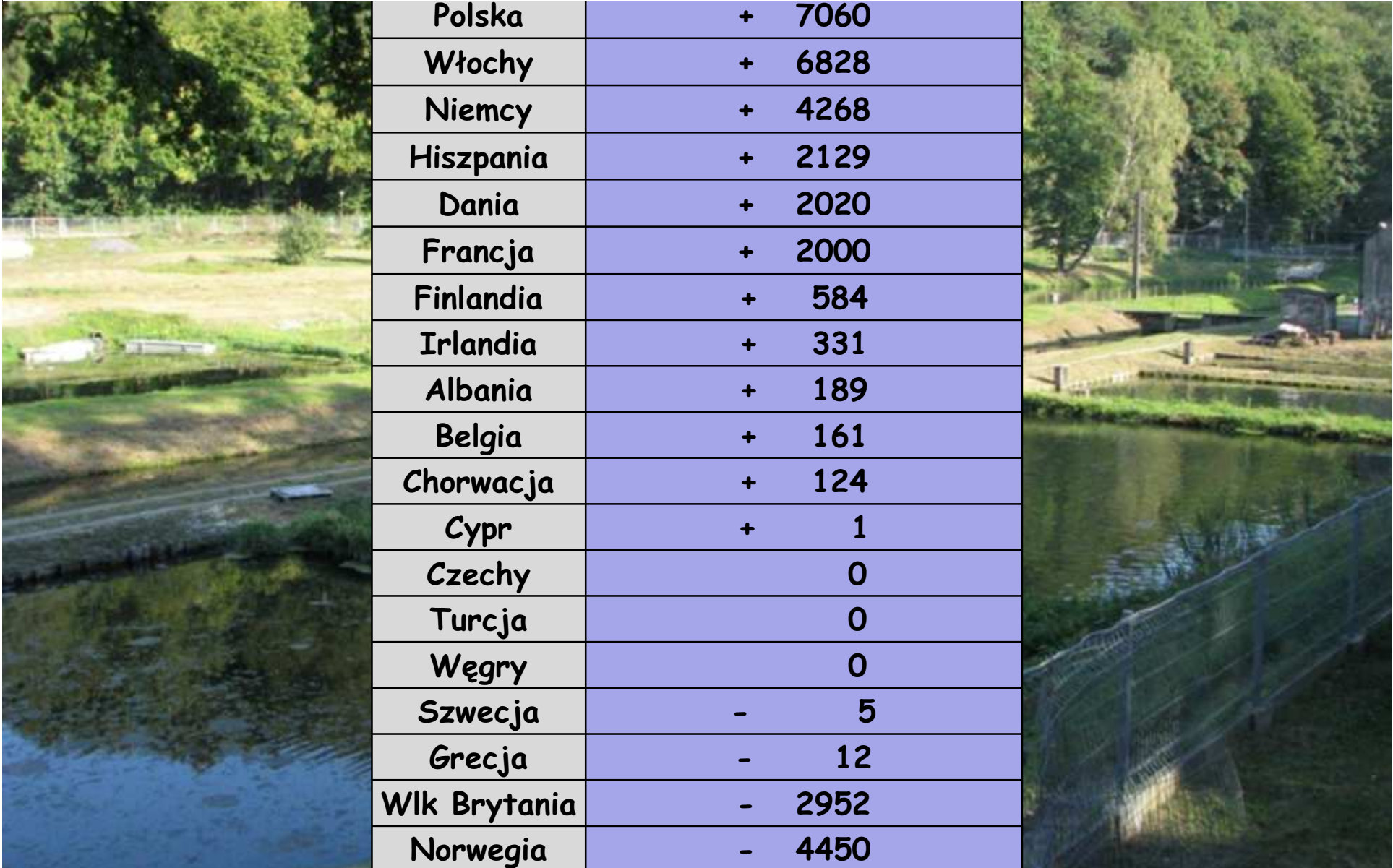
Produkcja pstrąga tęczowego w 2010 r. wg. Eurostatu i FAO



Produkcja pstrąga tęczowego w Polsce w latach 2002-2011 (tony)



Różnica w danych na temat wielkości produkcji pstrąga tęczowego konsumpcyjnego w 2010 roku pomiędzy danymi z FEAP a Eurostatem (tony)



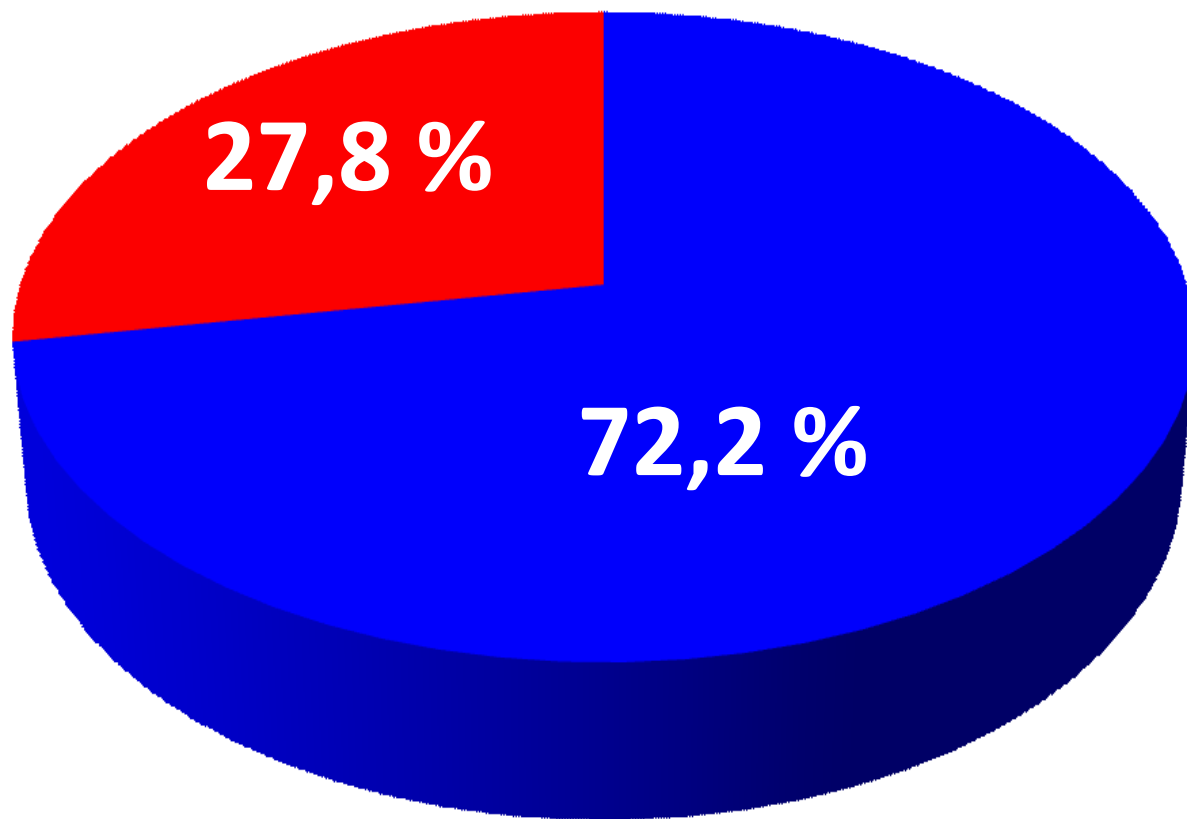
Polska	+ 7060
Włochy	+ 6828
Niemcy	+ 4268
Hiszpania	+ 2129
Dania	+ 2020
Francja	+ 2000
Finlandia	+ 584
Irlandia	+ 331
Albania	+ 189
Belgia	+ 161
Chorwacja	+ 124
Cypr	+ 1
Czechy	0
Turcja	0
Węgry	0
Szwecja	- 5
Grecja	- 12
Wlk Brytania	- 2952
Norwegia	- 4450

The background of the slide is a photograph of a river. A large, rectangular fishing net is stretched across the water, supported by wooden posts. The water is calm and reflects the surrounding greenery. The sky is bright, suggesting a sunny day. The net is made of a fine mesh and is currently empty.

Ceny wybranych gatunków ryb konsumpcyjnych w 2011 roku (hurtowe bez VAT w PLN/kg)

1. pstrąg tęczy - 11,31
2. pstrąg źródlany - 11,50
3. pstrąg potokowy - 15,00
4. palia - 15,09
5. karp - 10,29

Wartość produkcji ryb w polskiej akwakulturze w 2011 roku

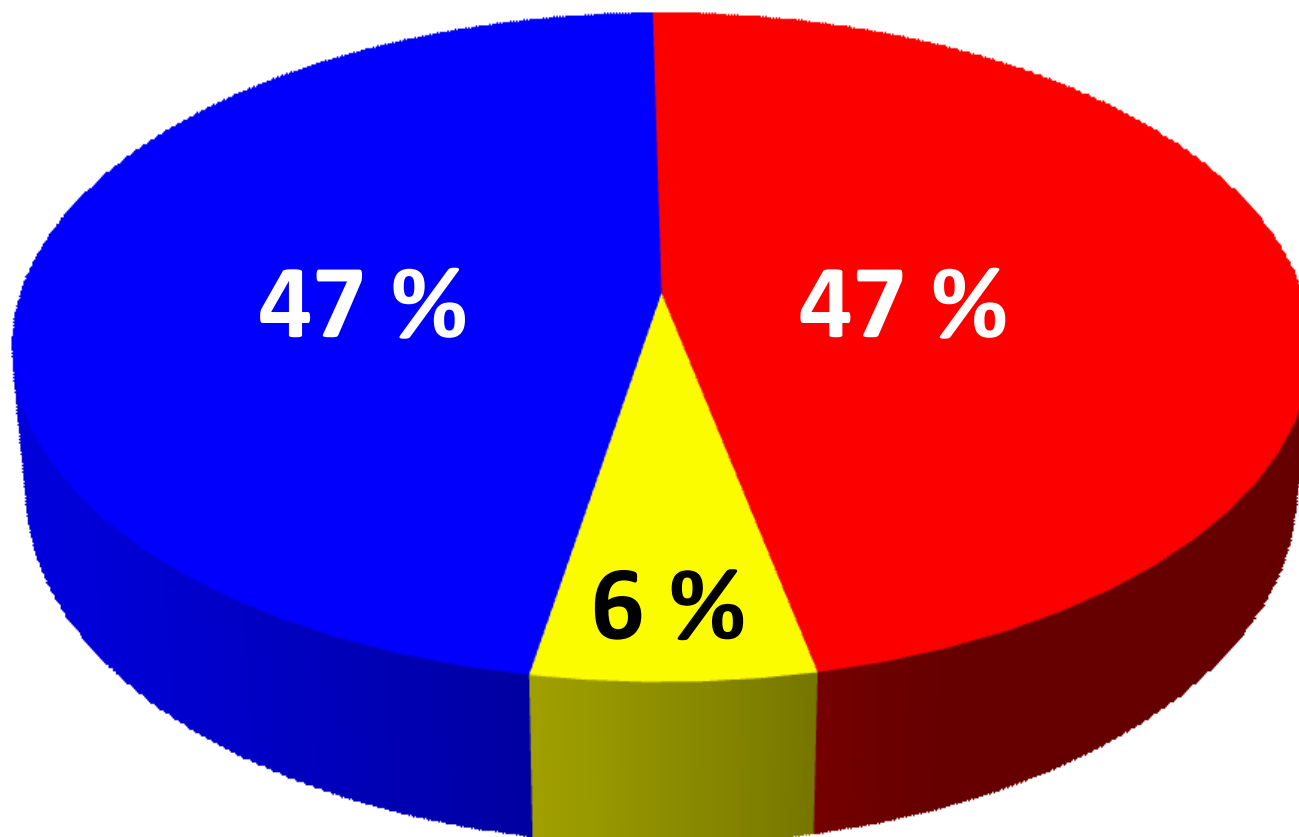


Konsumpcyjne
282 mln 140 tys. zł.

**Materiał
obsadowy/zarybieniowy**
108 mln 650 tys. zł

Razem 390 mln
790 tys. zł

Wartość produkcji ryb konsumpcyjnych w polskiej akwakulturze w 2011 roku



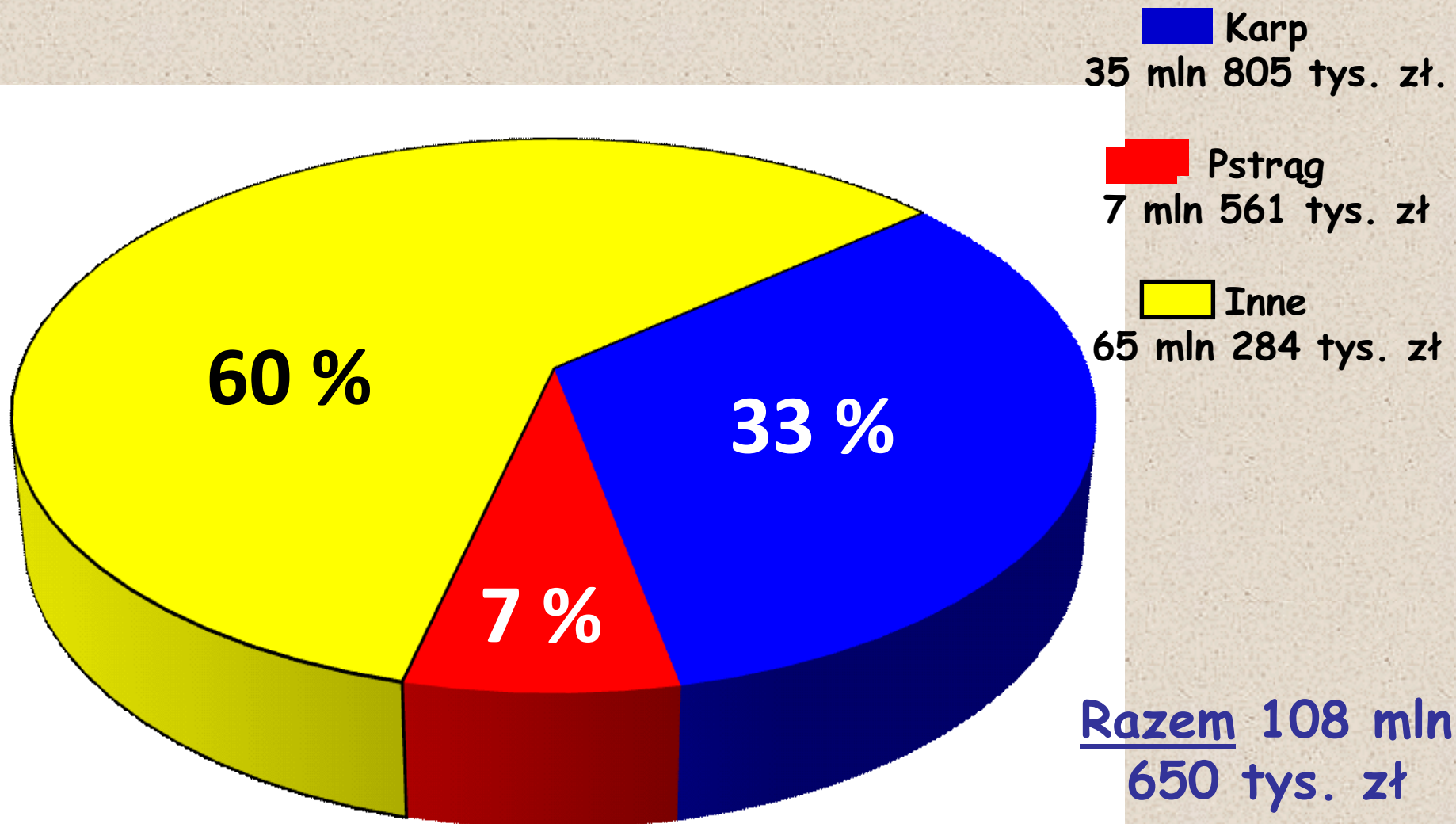
Karp
132 mln 509 tys. zł.

Pstrąg
132 mln 522 tys. zł

Inne
17 mln 109 tys. zł

Razem 282 mln
140 tys. zł

Wartość produkcji materiału obsadowego i zarybieniowego w polskiej akwakulturze w 2011 roku



Ile jest gospodarstw pstrągowych w Polsce? (dane za 2011 rok)

1. Serwis pstrągowy - 154 rozestanych ankiet ,
otrzymano 114

2. RRW-22 - 75 podmiotów

3. Rejestr GiW:

- 235 podmiotów „przedsiębiorstwa produkcyjne sektora
akwakultury” (92)

-235 podmiotów „inne niż przedsiębiorstwa produkcyjne
akwakultury”

-(27)

PYTANIA/PROBLEMY

- Czy problemy ze ściągalnością RRW-22 wynikają z niewiedzy o konieczności wysyłania sprawozdania?
- Jak dotrzeć do gospodarstw spoza struktur SPRŁ?
- Czy wskazane byłoby wysyłanie kwestionariuszy do wszystkich hodowców pstrąga (drogą elektroniczną, listem zwykłym, listem poleconym)
- Poufność danych
- Konieczność dotrzymania ustawowych terminów składania kwestionariuszy
- Czy należy opracować instrukcję wypełniania RRW-22?

Ministerstwo Rolnictwa i Rozwoju Wsi

Wypełniony druk przesłać na adres: Instytut Rybactwa Śródlądowego ul. Oczipowskiego 10 10-719 Olsztyn	RRW-22 Zestawienie dotyczące powierzchni stawów rybnych oraz ilości ryb wyprodukowanych w stawach rybnych i innych urządzeniach służących do chowu lub hodowli w roku	Wysłać w terminie do 15 marca
	A. Imię i nazwisko oraz adres zamieszkania albo nazwa i adres siedziby uprawnionego do rybactwa, województwo, telefon, e-mail	
B. REGON / PESEL		D. Forma prawna (zaznaczyć [X] właściwą) <input type="checkbox"/> osoba prawna ¹⁾ (jaka ?) <input type="checkbox"/> osoba fizyczna ²⁾ (jaka ?) <input type="checkbox"/> inna ³⁾ (jaka ?)

¹⁾ Spółka akcyjna (S.A.), spółka z ograniczoną odpowiedzialnością (sp. z o.o.), spółdzielnia, przedsiębiorstwo państwowe, jednostki samorządu terytorialnego (gmina, powiat, województwo), kościoł i jego jednostki organizacyjne, uczelnie wyższe, szkoły, jednostki naukowe, fundacje, stowarzyszenie rejestrowe (np. PZW), związek zawodowy, inne.
²⁾ Osoba fizyczna, osoba fizyczna wykonująca działalność gospodarczą.
³⁾ Spółka cywilna (s.c.), spółka osobowa (sp. jawna, sp. partnerska), stowarzyszenie zwykłe, inne.

1. Informacja o liczbie i powierzchni stawów rybnych użytkowanych w roku sprawozdawczym

Lp.	Wyszczególnienie	Powierzchnia ewidencyjna stawów ⁴⁾ [ha]	Powierzchnia użytkowa stawów ⁵⁾ [ha]
1.1	Powierzchnia stawów ziemnych		
1.2	Powierzchnia stawów betonowych		

⁴⁾ Powierzchnia ewidencyjna stawów – powierzchnia stawów rybnych wykazana w ewidencji gruntów i budynków jako powierzchnia gruntów pod stawami.
⁵⁾ Powierzchnia użytkowa stawów – powierzchnia maksymalnego zalewu stawów wodą w danym roku sprawozdawczym.

2. Inne urządzenia do chowu i hodowli ryb, skorupiaków i mięczaków

Lp.	Rodzaj urządzenia	Liczba urządzeń [szt.]	Objętość całkowita urządzeń [m ³]
2.1	Aparaty inkubacyjne (wszystkie typy)		
2.2	Baseny (podchowowe, tuczowe i inne) i tory wodne ⁶⁾		
2.3	Przegrody i sadze ⁷⁾		
2.4	Klatki ⁸⁾		
2.5	Systemy recyrkulacji ⁹⁾		
2.6	Inne (jakie)		

⁶⁾ „Baseny i tory wodne” oznaczają sztuczne jednostki zbudowane powyżej lub poniżej poziomu gruntu, umożliwiające wysoki przepływ wody lub charakteryzujące się dużą wymianą wody i ściśle kontrolowanym środowiskiem, lecz w których nie występuje recyrkulacja wody.
⁷⁾ „Przegrody i sadze” oznaczają obszary akwenów ograniczone siatkami i innymi barierami pozwalającymi na swobodny przepływ wody. Ich cechą charakterystyczną jest to, że zajmują całą wysokość słupa wody od dna do powierzchni, co obejmuje zwykle stosunkowo dużą objętość wody.
⁸⁾ „Klatki” oznaczają struktury zamknięte, odkryte lub zakryte, zbudowane z siatki lub innego materiału przepuszczalnego umożliwiającego naturalny przepływ wody. Mogą to być struktury unoszące się na wodzie, zawieszane bądź przymocowane do podłoża z możliwością przepływu wody od spodu.
⁹⁾ „Systemy recyrkulacji” oznaczają systemy, w których woda jest wykorzystywana ponownie po przetworzeniu (np. poprzez filtrowanie).

3. Produkcja ryb, skorupiaków, mięczaków oraz ikry przeznaczonych do konsumpcji pochodzących z chowu lub hodowli w stawach i innych urządzeniach w roku sprawozdawczym

Lp.	Gatunek	Ikra przeznaczona do spożycia [kg]	Produkcja całkowita ryb ¹⁰⁾ [kg]	Produkcja sprzedana ryb ¹¹⁾ [kg]	Cena 1 kg (bez VAT) [zł]	
					ikry	ryb
1.	amur					
2.	jesiotr ¹²⁾					
3.	karaś ¹³⁾					
4.	karp					
5.	lin					
6.	pstrąg tęczowy					
7.	pstrąg źródlany					
8.	palia					
9.	sum ¹⁴⁾					
10.	sum europejski					
11.	szczupak					
12.	sandacz					
13.	tołpyga ¹⁵⁾					
14.	raki					
15.	inne					

¹⁰⁾ Wielkość produkcji ryb wyhodowanych w gospodarstwie.
¹¹⁾ Wielkość sprzedaży ryb wyhodowanych w gospodarstwie.
¹²⁾ Łącznie dla wszystkich ryb jesiotrowatych z rodzaju *Acipenser*.
¹³⁾ Łącznie dla wszystkich ryb z rodzaju *Carassius*.
¹⁴⁾ Łącznie dla wszystkich sumów oprócz ryb z gatunku *Silurus glanis*.
¹⁵⁾ Łącznie dla wszystkich ryb z gatunków *Hypophthalmichthys molitrix* i *Aristichthys nobilis*.

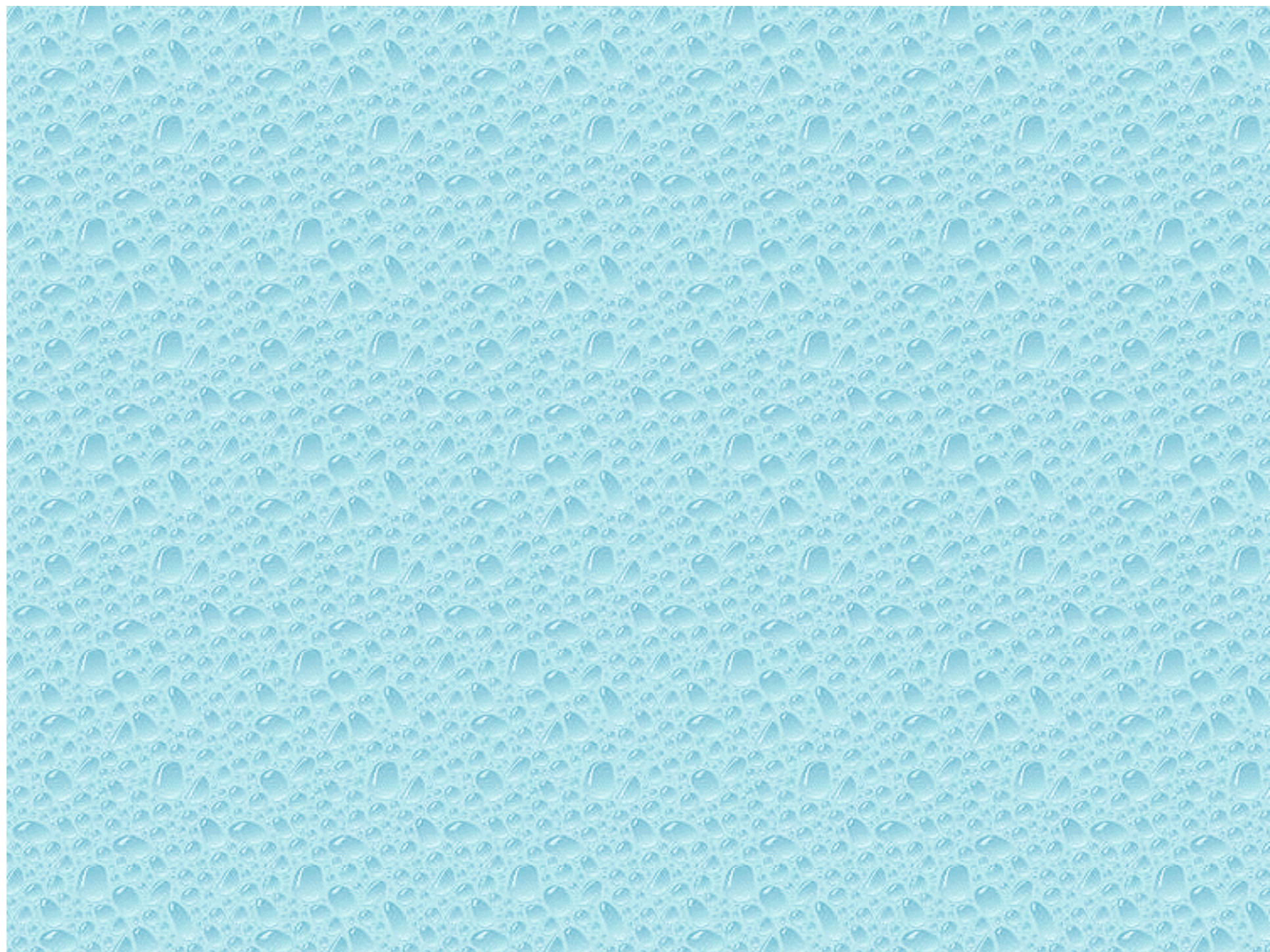
Wielkość alokacji środków finansowych Europejskiego Funduszu Rybackiego i Morskiego na lata 2014 - 2020

ustalana będzie na podstawie następujących obiektywnych kryteriów:

1. poziomu zatrudnienia w sektorze rybołówstwa i akwakultury
2. poziomu produkcji w sektorze rybołówstwa i akwakultury



Dziękuję za uwagę!





Produkcja akwakultury:

oznacza produkcję przeznaczoną do spożycia ostatecznego, wymagającą technik ekstensywnych lub intensywnych, a także produkcję roślin wodnych do celów przemysłowych.

z tego pojęcia wyłączone są produkty wylęgarni oraz produkty poddawane powtórnie praktykom akwakultury.

Wielkość produkcji powinna być rejestrowana w tonach jako równoważnik wagi żywej produktów zwierzęcych oraz w tonach wagi świeżego produktu odnośnie do roślin wodnych.

definicja z Rozporządzenia Rady (WE) nr 788/96 z dnia 22 kwietnia 1996 r.



Statystyki FEAP

pstrąg barwiony

pstrąg niebarwiony

pstrąg duży

pstrąg porcjowy